



# Lave-linge

Manuel d'utilisation



WUC09412XBW

FR





Ce produit a été fabriqué conformément aux conditions écologiques les plus récentes.

---

# 1 Consignes générales de sécurité

Cette section contient des instructions de sécurité qui permettent d'éviter les blessures et les dégâts matériels. Tous les types de garanties ne sont pas valables si ces instructions ne sont pas respectées.

## 1.1 Sécurité des personnes et des biens

- ▶ N'installez jamais la machine sur un sol couvert de moquette. Sinon, l'absence de circulation d'air en-dessous de votre machine va entraîner la surchauffe des pièces électriques. Cela endommagera votre machine.
- ▶ Débranchez la machine lorsqu'elle n'est pas en cours d'utilisation.
- ▶ Faites toujours appel au service agréé pour toute procédure d'installation et de réparation. La responsabilité du fabricant ne saurait être engagée en cas de dommages occasionnés lors de réparations effectuées par des personnes non agréées.
- ▶ Les tuyaux d'alimentation en eau et de vidange doivent être solidement fixés et conservés en bon état. Dans le cas contraire, une fuite d'eau peut se produire.
- ▶ N'ouvrez jamais le hublot ou ne retirez jamais le filtre lorsque la machine contient encore de l'eau. Dans le cas contraire, vous vous exposez à un risque d'inondation et de brûlure par l'eau chaude.
- ▶ N'ouvrez pas le hublot verrouillée en forçant. La porte peut être ouverte quelques minutes après la fin du cycle de lavage. Si vous forcez l'ouverture du hublot, la porte et le mécanisme de verrouillage pourraient être endommagés.
- ▶ Seuls les lessives, les adoucissants et les suppléments appropriés pour les lave-linge automatiques peuvent être utilisés.
- ▶ Suivez les instructions inscrites sur l'étiquette de textiles et l'emballage du détergent.

## 1.2 Sécurité des enfants


- ▶ Ce produit peut être utilisé par des enfants âgés de 8 ans et plus, par des personnes dont les capacités physiques, sensorielles et mentales sont réduites ainsi que par les personnes étrangères à ce type d'appareil, à condition d'être sous la surveillance ou d'avoir reçu la formation auprès d'une personne responsable leur permettant d'utiliser l'appareil en toute sécurité et d'éviter les risques y afférents. Les enfants ne doivent pas jouer avec l'appareil. Le nettoyage et l'entretien de l'appareil ne doit jamais être effectué par un enfant sans la surveillance d'une personne responsable. Tenez à l'écart les enfants de moins de 3 ans, à moins qu'ils ne soient surveillés en permanence.
- ▶ Les matériaux d'emballage peuvent être dangereux pour les enfants. Conservez tous les matériaux d'emballage dans un endroit sûr, hors de portée des enfants.
- ▶ Les appareils électriques sont dangereux pour les enfants. Maintenez-les à l'écart de la machine lorsque celle-ci est en marche. Ne les laissez pas jouer avec la machine. Utilisez la fonction Sécurité enfant pour empêcher les enfants de jouer avec la machine.
- ▶ N'oubliez pas de fermer le hublot lorsque vous quittez la pièce où se trouve l'appareil.
- ▶ Conservez soigneusement les lessives et additifs hors de la portée des enfants en refermant le couvercle de l'emballage de la lessive ou en scellant complètement l'emballage.

## 1.3 Sécurité électrique

- ▶ Si l'appareil tombe en panne, évitez de l'utiliser à moins qu'il ait été réparé par l'agent de service agréé. Risque d'électrocution !
- ▶ Cet appareil été conçu pour reprendre son fonctionnement en cas de mise sous tension après une coupure d'alimentation électrique. Si vous souhaitez annuler le programme, référez-vous à la section « Annulation du programme ».
- ▶ Branchez la machine à une prise mise à la terre protégée par un fusible de 16 A. Ne négligez pas de demander à un électricien qualifié d'effectuer l'installation de mise à la terre. Notre entreprise ne pourra être tenue responsable des dommages liés à une utilisation de l'appareil sans prise de terre en conformité avec la réglementation locale.

- ▶ Ne lavez jamais l'appareil en aspergeant ou en répandant de l'eau dessus ! Risque d'électrocution !
- ▶ Ne touchez jamais la fiche du câble d'alimentation avec des mains mouillées ! Ne débranchez jamais la machine en tirant sur le cordon d'alimentation. Pour ce faire, tenez plutôt la prise d'une main et tirez le cordon de l'autre.
- ▶ Le produit doit être débranché pendant les procédures d'installation, d'entretien, de nettoyage et de réparation.
- ▶ Si le câble d'alimentation est endommagé, il doit être remplacé par le fabricant, le service après-vente ou toute autre personne ayant qualité semblable (de préférence un électricien) ou encore par une personne désignée par l'importateur afin d'éviter tout risque potentiel.

## 1.4 Sécurité relative aux surfaces chaudes

	<p>Pendant le lavage du linge à des températures élevées, le hublot devient chaud. Ceci étant, vous devez au cours de l'opération de lavage éloigner les enfants du hublot de la machine afin qu'ils ne la touchent pas.</p>
---	--

## 2 Consignes importantes pour l'environnement

### 2.1 Conformité avec la directive DEEE et mise au rebut des déchets :

Ce produit est conforme à la directive DEEE (2012/19/UE) de l'Union européenne). Ce produit porte un symbole de classification pour la mise au rebut des équipements électriques et électroniques (DEEE).



Ce symbole indique que ce produit ne doit pas être jeté avec les déchets ménagers à la fin de sa vie utile. Les appareils usagés doivent être retournés au point de collecte officiel destiné au recyclage des appareils électriques et électroniques. Pour trouver ces systèmes de collecte, veuillez contacter les autorités locales ou le détaillant auprès duquel vous avez acheté le produit. Chaque ménage joue un rôle important dans la récupération et le recyclage des appareils ménagers usagés. L'élimination appropriée des appareils usagés aide à prévenir les conséquences négatives potentielles pour l'environnement et la santé humaine.

### Conformité avec la directive LdSD :

L'appareil que vous avez acheté est conforme à la directive LdSD (2011/65/UE) de l'Union européenne. Il ne comporte pas les matériels dangereux et interdits mentionnés dans la directive.

### Information sur l'emballage:




L'emballage du produit est composé de matériaux recyclables, conformément à notre réglementation nationale. Ne jetez pas les éléments d'emballage avec les déchets domestiques et autres déchets. Déposez-les dans un des points de collecte d'éléments d'emballage que vous indiquera l'autorité locale dont vous dépendez.

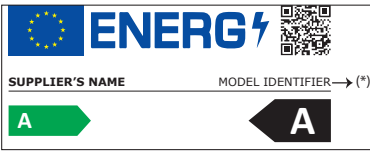
## 3 Utilisation prévue

- Cet appareil a été conçu pour un usage domestique. Par conséquent, il n'est pas approprié pour un usage commercial ou il ne devrait pas être utilisé en dehors de l'usage prévu.
- Le produit ne doit être utilisé que pour le lavage et le rinçage du linge pouvant être lavé et rincé en machine.
- Le fabricant décline toute responsabilité face à un éventuel problème survenu à cause de l'utilisation ou du transport incorrect de l'appareil.
- La durée de service de votre appareil est de 10 ans. Au cours de cette période, les pièces de rechange d'origine seront disponibles pour assurer le bon fonctionnement de l'appareil.
- Cet appareil est destiné à être utilisé dans des applications domestiques et similaires telles que :
  - les cuisines du personnel dans les magasins, les bureaux et autres environnements de travail ;
  - les maisons de ferme ;
  - par les clients dans les hôtels, motels et autres environnements de type résidentiel ;
  - les environnements de type chambres d'hôtes ;
  - les espaces à usage collectif dans les immeubles d'habitation ou dans les laveries.

## 4 Caractéristiques techniques

Nom du fournisseur ou marque déposée	Beko
Nom du modèle	WUCO9412XBW
	7001440084
Masse maximale de linge sec (kg)	9
Vitesse d'essorage maximale (tr/min)	1400
Intégrable	Non
Hauteur (cm)	84,5
Largeur (cm)	60
Profondeur (cm)	55
Simple arrivée d'eau / Double arrivée d'eau	• / -
• Disponible	
Consommation électrique (V/Hz)	230 V / 50Hz
Courant total (A)	10
Puissance totale (W)	2200
Code du modèle principal	9220





Vous pouvez trouver les informations sur les modèles telles qu'elles sont enregistrées dans la base de données des produits sur le site Web suivant en recherchant l'identifiant de votre modèle (\*) figurant sur l'étiquette énergétique.

<https://eprel.ec.europa.eu/>

Tableau des symboles

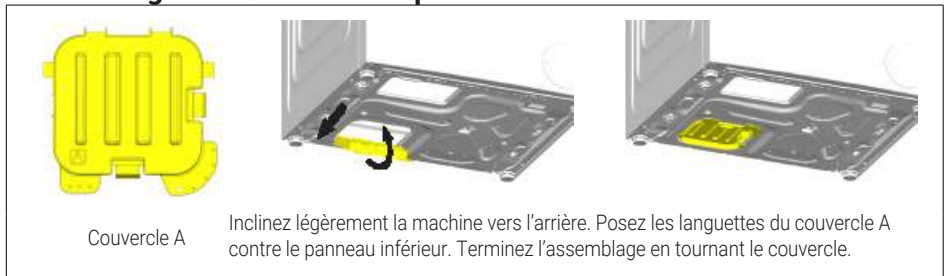

## 4.1 Installation

- Contactez l'agent de service agréé le plus proche pour l'installation de votre produit.
- La préparation de l'emplacement ainsi que des installations liées à l'électricité, au robinet d'eau et aux eaux usées sur le site de l'installation relèvent de la responsabilité du client.
- Vérifiez que les tuyaux d'arrivée d'eau et de vidange, ainsi que le câble d'alimentation, ne sont pas pliés, pincés, ou écrasés lorsque vous poussez le produit à sa place, après les procédures d'installation ou de nettoyage.
- Assurez-vous que l'installation et les branchements électriques de l'appareil sont effectués par un agent de service agréé. La responsabilité du fabricant ne saurait être engagée en cas de dommages occasionnés lors de réparations effectuées par des personnes non agréées.
- Avant de procéder à l'installation, vérifiez si le produit présente des défauts. Si vous en identifiez un, ne procédez pas à l'installation. Les produits endommagés présentent des risques pour votre sécurité.

### 4.1.1 Emplacement d'installation approprié

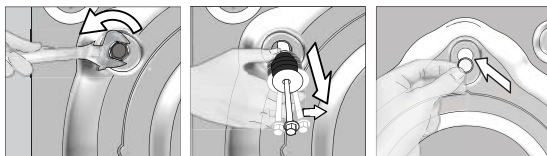
- Placez le produit sur un sol rigide et nivelé. Ne placez pas votre appareil sur un tapis à poils longs ou sur d'autres surfaces similaires.
- Lorsque le lave-linge et le sèche-linge sont superposés, leur poids total -lorsqu'ils sont chargés- s'élève à 180 kg. Placez le produit sur un sol solide et plat présentant la capacité de portage suffisante.
- N'installez pas le produit sur le câble d'alimentation.
- N'installez pas le produit dans les environnements où la température est inférieure à 0 ° C.
- Pour réduire les vibrations et les bruits, il est conseillé de laisser un espace autour de la machine.
- Si vous allez installer la machine sur une surface avec des marches, ne la placez jamais proche des bords.
- Ne posez pas le produit sur une plate-forme.
- Ne placez ni n'utilisez aucune source de chaleur (tables de cuisson, fers à repasser, fours, etc.) sur le lave-linge.

### 4.1.2 Assemblage des couvercles du panneau inférieur



### 4.1.2 Retrait des sécurités de transport

- 1 Dévissez tous les boulons à l'aide d'une clé appropriée jusqu'à ce qu'ils tournent librement.
- 2 Enlevez les vis de sécurité en les tournant doucement.
- 3 Placez les couvercles en plastique, fournis dans le sac contenant le manuel d'utilisation, sur les ouvertures situées à l'arrière du panneau.







**MISE EN GARDE :** Retirez les boulons de sécurité de transport avant de faire fonctionner le lave-linge ! Sinon, la machine sera endommagée.



Conservez les vis de sécurité soigneusement afin de les réutiliser au cas où vous aurez besoin de transporter le lave-linge ultérieurement.

Installez les boulons de sécurité de transport dans l'ordre inverse de la procédure de démontage.

Ne déplacez jamais l'appareil sans que les vis de sécurité réservées au transport ne soient correctement fixées !

### 4.1.3 Raccordement de l'arrivée d'eau



FR

Cet appareil et ses accessoires se recyclent

REPRISE À LA LIVRAISON



À DÉPOSER EN MAGASIN



À DÉPOSER EN DÉCHÈTERIE



Points de collecte sur [www.quefairedemesdechets.fr](http://www.quefairedemesdechets.fr)  
Privilégiez la réparation ou le don de votre appareil !

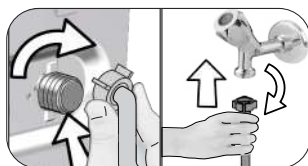


La pression d'eau requise à l'arrivée pour faire fonctionner la machine, doit être comprise entre 1 et 10 bars (0,1 – 1 MPa). Il est nécessaire de disposer de 10 – 80 litres d'eau provenant du robinet grand ouvert en une minute, pour que votre machine fonctionne sans problèmes. Fixez un réducteur de pression si la pression de l'eau est plus grande.



**MISE EN GARDE :** Les modèles à simple admission d'eau ne doivent pas être connectés au robinet d'eau chaude. Ce type de raccord endommagerait le linge ou le produit passerait en mode de protection et ne fonctionnerait pas.

**MISE EN GARDE :** N'utilisez pas de vieux tuyaux d'arrivée d'eau sur votre produit neuf. Ils pourraient tacher votre linge.



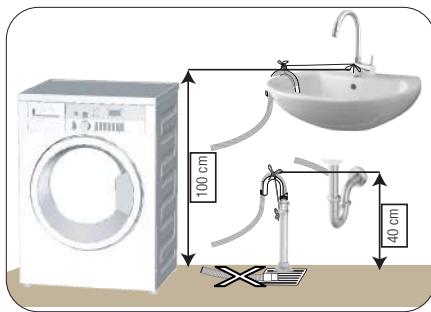
- 1 Serrez les écrous du tuyau à la main. N'utilisez jamais un outil pour serrer ces écrous.
- 2 Une fois le raccordement du tuyau terminé, vérifiez s'il existe des problèmes de fuites au niveau des points de raccordement en ouvrant complètement les robinets. Si vous constatez des fuites, fermez le robinet et retirez l'écrou. Resserrez l'écrou soigneusement après avoir vérifié le joint. Afin d'éviter les fuites d'eau et les dommages qui en résultent, gardez les robinets fermés lorsque vous n'utilisez pas le produit.

### 4.1.4 Raccordement du conduit d'évacuation

- Fixez l'extrémité du tuyau de vidange directement à la conduite d'évacuation d'eau, aux toilettes ou à la baignoire.



**MISE EN GARDE :** Votre maison sera inondée si le tuyau de vidange sort de son logement pendant la vidange. De plus, il y a un risque de brûlure en raison des températures de lavage élevées ! Afin de prévenir de telles situations et de vous assurer que la machine opère les entrées et évacuation d'eau sans problèmes, fixez solidement le tuyau de vidange.



- Raccordez le tuyau de vidange à une hauteur minimale de 40 cm et à une hauteur maximale de 100 cm.
- Si le tuyau de vidange est soulevé après qu'il a été posé au niveau sol ou près de celui-ci (moins de 40 cm au-dessus du sol), l'évacuation d'eau devient plus difficile et le linge peut se mouiller considérablement. C'est pourquoi les hauteurs décrites dans le schéma doivent être respectées.

- Pour éviter que l'eau usée ne rentre à nouveau dans la machine et pour assurer un drainage facile, évitez de plonger l'extrémité du tuyau dans l'eau usée ou de l'insérer dans la conduite d'évacuation à plus de 15 cm. Si le tuyau est trop long, coupez-le.
- L'extrémité du tuyau ne doit être ni coudée, ni piétinée, ni pliée entre la canalisation et la machine.
- Si la longueur du tuyau est très courte, vous pouvez y ajouter un tuyau d'extension d'origine. La longueur du tuyau ne peut pas être supérieure à 3,2 m. Pour éviter tout dysfonctionnement occasionné par une éventuelle fuite d'eau, le raccordement entre le tuyau d'extension et le tuyau de vidange du produit doit être bien inséré à l'aide d'une bride appropriée, pour empêcher toute sortie et toute fuite.

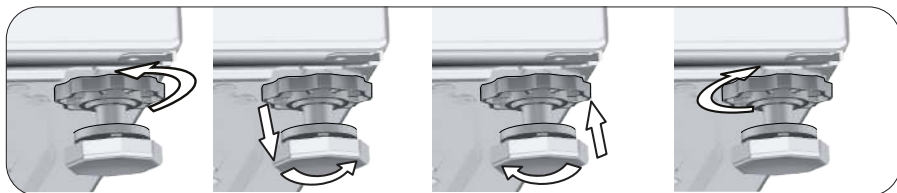
#### 4.1.5 Réglage des pieds



**MISE EN GARDE :** Afin de s'assurer que votre appareil fonctionne de façon plus silencieuse et sans vibration, il doit être à niveau et équilibré sur ses pieds. Équilibrez la machine en réglant les pieds. Sinon, la machine pourrait se déplacer et entraîner un certain nombre de problèmes, donc celui de la vibration.

**MISE EN GARDE :** N'utilisez aucun outil pour dévisser les contre-écrous. Sinon, vous pouvez les endommager.

- 1 Dévissez manuellement les contre-écrous sur les pieds.
- 2 Réglez les pieds jusqu'à ce que la machine soit à niveau et équilibrée.
- 3 Serrez tous les écrous des tuyaux à la main.



#### 4.1.6 Branchement électrique

Branchez la machine à une prise équipée d'une mise à la terre et protégée par un fusible de 16 A. Notre entreprise ne pourra être tenue responsable des dommages liés à une utilisation de l'appareil sans prise de terre en conformité avec la réglementation locale.

- Le branchement doit être conforme à la réglementation en vigueur dans votre pays.
- Le câblage du circuit de sortie électrique doit pouvoir répondre aux exigences de l'appareil. Il est recommandé d'utiliser un disjoncteur-détecteur de fuites à la terre (DDFT).
- La prise du câble d'alimentation doit être accessible facilement après l'installation.

- Si la valeur de courant du fusible ou du disjoncteur de votre domicile est inférieure à 16 ampères, demandez à un électricien qualifié d'installer un fusible de 16 ampères.
- La tension spécifiée dans la section « Caractéristiques techniques » doit être égale à celle de votre réseau électrique.
- Ne réalisez pas de branchements en utilisant des rallonges ou des multiprises.



**MISE EN GARDE :** Les câbles d'alimentation abîmés doivent être remplacés par le Service agréé.

#### 4.1.7 Utilisation initiale



Avant de commencer à utiliser le produit, assurez-vous que tous les préparatifs sont effectués en conformité avec les instructions des sections « Consignes importantes en matière de sécurité et d'environnement » et « Installation ».

Pour préparer la machine au lavage du linge, effectuez la première opération dans le programme Nettoyage du tambour. Si ce programme n'est pas disponible sur votre machine, appliquez la méthode décrite dans la section 4.4.2.



Utilisez un anti-détartrant adapté aux lave-linge.

Il pourrait rester de l'eau dans votre machine suite aux processus d'assurance qualité menés au cours de la production. Ceci n'affecte pas votre machine.

## 4.2 Préparation

### 4.2.1 Trier le linge

- \* Triez le linge par type de textile, couleur, degré de saleté et température d'eau autorisée.
- \* Respectez toujours les instructions inscrites sur les étiquettes de vos vêtements.

### 4.2.2 Préparation du linge pour le lavage

- Des articles avec des accastillages comme les soutiens-gorge à armature les boucles de ceinture ou les boutons métalliques endommageront la machine. Vous pouvez enlever les pièces métalliques ou laver les vêtements en les introduisant dans un sac à lessive ou une taie d'oreiller.
- Videz les poches de tous les corps étrangers comme les pièces, les stylos à bille et les trombones. Retournez-les et brossez. De tels objets peuvent endommager votre machine ou faire du bruit.
- Mettez les vêtements de petite taille à l'exemple des chaussettes pour enfants et des bas en nylon dans un sac à lessive ou une taie d'oreiller.
- Mettez les rideaux dans l'appareil sans les compresser. Retirez les éléments de fixation des rideaux.
- Fermez les fermetures à glissière, cousez les boutons desserrés, puis raccordez les aubes et les déchirures.
- Ne lavez les produits étiquetés « lavables en machine » ou « lavables à la main » qu'avec un programme adapté.
- Ne lavez pas les couleurs et le blanc ensemble. Le linge en coton neuf de couleur foncée peut déteindre fortement. Lavez-les séparément.
- Les taches difficiles doivent être traitées correctement avant tout lavage. En cas d'incertitude, consultez un nettoyeur à sec.
- Utilisez uniquement des teintures/changeurs de couleurs et détartrants adaptés au lave-linge. Respectez toujours les conseils figurant sur l'emballage.
- Lavez les pantalons et le linge délicat à l'envers.
- Mettez les pièces de linge en Angora dans le compartiment congélateur pendant quelques heures avant tout lavage. Cette précaution réduira le boulochage.
- Les linges intensément tachetés par des saletés comme de la farine, de la poussière de chaux, de la poudre de lait, etc. doivent être secoués avant d'être introduits dans la machine. Avec le temps, de telles poussières et poudres peuvent se former sur les surfaces internes de la machine et occasionner des dégâts matériels.

### 4.2.3 Conseils pour économiser l'énergie et l'eau

Les informations suivantes vous permettront d'utiliser cet appareil de manière écologique en économisant l'eau et l'énergie.

- Utilisez le produit en tenant compte de la capacité la plus élevée autorisée par le programme que vous avez sélectionné, mais évitez de surcharger la machine. Voir « Tableau des programmes et de consommation »
- Respectez les recommandations de température prescrites sur l'emballage de la lessive.
- Lavez le linge peu sale à basse température.
- Utilisez des programmes plus rapides pour de petites quantités de linge ou pour du linge peu sale.
- N'utilisez pas le pré-lavage et des températures élevées pour le linge qui n'est pas très sale.
- Si vous prévoyez de sécher votre linge dans un sèche-linge, sélectionnez la vitesse d'essorage recommandée la plus élevée pendant le processus de lavage.
- N'utilisez pas plus de lessive que la quantité recommandée sur l'emballage.

## 4.2.4 Chargement du linge

1. Ouvrez le protège-linge.
2. Mettez les vêtements dans la machine dans un ordre quelconque.
3. Poussez et fermez le hublot jusqu'à entendre un son de verrouillage. Veillez à ce qu'aucun article ne soit coincé dans la porte. Le hublot est verrouillée pendant le fonctionnement d'un programme. La porte ne peut être ouverte que quelque temps après la fin du programme.

## 4.2.5 Capacité de charge appropriée

La charge maximale dépend du type de linge, du degré de saleté et du programme de lavage que vous souhaitez utiliser.

La machine ajuste automatiquement la quantité d'eau selon le poids du linge qui s'y trouve.

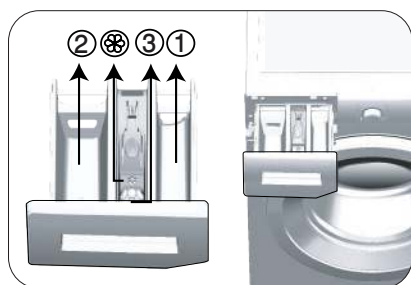


**AVERTISSEMENT :** Veuillez suivre les informations contenues dans le « Tableau des programmes et de consommation ». Lorsque la machine est surchargée, ses performances de lavage chutent. En outre, des bruits et des vibrations peuvent survenir.

## 4.2.6 Utilisation du détergent et de l'adoucissant



Avant d'utiliser de la lessive, de l'adoucissant, de l'amidon, du colorant, de la javel ou du détartrant, lisez attentivement les instructions du fabricant portées sur l'emballage de la lessive et respectez les recommandations de dosage. Utilisez le gobelet gradué, le cas échéant.



Le bac à produits comprend trois compartiments:

- (1) pour pré-lavage
- (2) pour lavage principal
- (3) pour adoucissant
- (⊗) en plus, il y a un siphon dans le compartiment destiné à l'assouplissant.

### Détergent, adoucissant et autres agents nettoyants

- Ajoutez la lessive et l'adoucissant avant de mettre le programme de lavage en marche.
- Ne laissez pas le bac à produit ouvrir pendant que le cycle de lavage est en cours.
- Lorsque vous utilisez un programme sans pré-lavage, aucune lessive ne doit être mise dans le bac de pré-lavage (compartiment n° "1").
- Dans un programme avec pré-lavage, aucun détergent liquide ne doit être mis dans le bac de pré-lavage (compartiment n° "1").
- N'utilisez pas de programme avec pré-lavage si vous utilisez un sachet de lessive ou une boule de diffusion de lessive. Vous pouvez placer ces éléments directement dans le linge contenu dans votre machine.

Si vous utilisez une lessive liquide, pensez à mettre le réservoir de lessive liquide dans le compartiment de lavage principal (compartiment n° « 2 »).

### Choix du type de détergent

Le type de lessive à utiliser dépend du programme de lavage, du type et de la couleur du tissu.

- Utilisez des lessives différentes pour le linge coloré et le linge blanc.
- Pour vos vêtements délicats, utilisez uniquement les programmes suggérés et les lessives spéciales (lessive liquide, shampooing à laine, etc.) destinés uniquement aux vêtements délicat.

- Pour le lavage de vêtements et de couettes de couleur foncée, il est recommandé d'utiliser une lessive liquide.
- Lavez les lainages au programme suggéré et avec une lessive spéciale adaptée.
- Veuillez consulter la partie des descriptions de programmes pour connaître les programmes suggérés pour différents textiles.
- Toutes les recommandations concernant les détergents sont valables pour la gamme de température sélectionnable des programmes.



**MISE EN GARDE :** N'utiliser que des détergents fabriqués spécialement pour les lave-linge.

**MISE EN GARDE :** L'utilisation de savon en poudre n'est pas recommandée.

## Dosage de la quantité de lessive

Le dosage du produit à utiliser dépend de la quantité du linge, du degré de saleté et de la dureté de l'eau.

- Ne pas utiliser des dosages dépassant les quantités recommandées sur l'emballage de la lessive afin d'éviter les problèmes liés à un excès de mousse, à un mauvais rinçage, aux économies financières et, en fin de compte, à la protection de l'environnement.
- Utilisez des doses de lessive plus petites que celles recommandées pour de petites quantités de linge ou pour du linge peu sale.

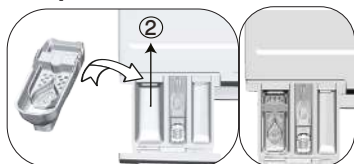
## Utilisation d'adoucissant

Mettez l'adoucissant dans son compartiment qui se trouve à l'intérieur du bac à produits.

- Ne dépassez jamais le repère de niveau (> max <) dans le compartiment destiné à l'assouplissant.
- Si l'adoucissant a perdu de sa fluidité, diluez-le avec de l'eau avant de le mettre dans le bac à produits.

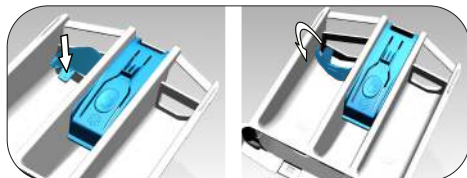
## Utilisation de lessive liquide

### Si le produit contient un réservoir pour lessive liquide:



- Placez le réservoir de lessive liquide dans le compartiment n° « 2 ».
- Si la lessive liquide a perdu de sa fluidité, diluez-la avec de l'eau avant de le mettre dans le réservoir de lessive liquide.

### Si le produit est équipé d'une partie à détergent liquide:



- Pour utiliser un détergent liquide, appuyer sur le point indiqué pour tourner l'appareil. La partie qui tombe fera office de barrière pour le détergent liquide.
- Si nécessaire, nettoyez l'appareil avec de l'eau lorsqu'il est en place ou en le retirant.
- Si vous utilisez du détergent en poudre, l'appareil doit être fixé en position haute.

### Si le produit ne contient pas de réservoir pour lessive liquide:

- Évitez d'utiliser la lessive liquide pour le prélavage dans un programme avec prélavage.
- La lessive liquide tache vos vêtements lorsqu'il est utilisé avec la fonction Départ différé. Si vous comptez utiliser la fonction Départ différé, n'utilisez pas de lessive liquide.

## Utilisation du gel et de la lessive sous forme de pastilles

- Si l'aspect de la lessive en gel est fluide et votre machine ne contient aucun réservoir pour lessive liquide spéciale, versez la lessive en gel dans le compartiment à produits de lavage principal pendant la première admission d'eau. Si votre machine est dotée d'un réservoir pour lessive liquide, versez-y la lessive avant de démarrer le programme.
- Si l'aspect de la lessive en gel n'est pas fluide ou sous forme de capsule liquide, versez-la directement dans le tambour avant de procéder au lavage.
- Mettez les pastilles de lessive dans le compartiment principal (compartiment n° "2") ou directement dans le tambour avant de procéder au lavage.

## Utilisation de l'amidon

- Ajoutez la soude liquide, la soude en poudre, ou le colorant dans le compartiment de l'adoucissant. Évitez d'utiliser à la fois l'assouplissant et l'amidon dans un cycle de lavage. Nettoyez l'intérieur de la machine à l'aide d'un chiffon propre et humide après avoir utilisé l'amidon.

## Utilisation de détartrant

- Quand cela est nécessaire, utilisez les détartrants adaptés, mis au point spécialement pour les lave-linge.

## Utilisation des produits à blanchir

- Ajoutez de la javel au début du cycle de lavage en sélectionnant le programme de pré-lavage. Ne mettez pas de lessive dans le compartiment de pré-lavage. Vous pouvez aussi sélectionner un programme avec rinçage supplémentaire et ajoutez le produit à blanchir pendant l'utilisation de l'eau en provenance du compartiment à lessive au cours de la première phase de rinçage.
- Évitez d'utiliser un produit à blanchir et une lessive en les mélangeant.
- Utilisez juste une petite quantité (environ 50 ml) de produit à blanchir et rincez parfaitement les vêtements pour éviter qu'ils n'irritent la peau. Ne placez pas de javel directement sur le linge et ne l'utilisez pas avec du linge coloré.
- Pendant l'utilisation de l'eau de javel oxygénée, sélectionnez un programme de lavage de linge à basse température.
- Les produits de blanchiment à base d'oxygène peuvent être associés à des lessives ; toutefois, si ces produits ne sont pas aussi épais que la lessive, mettez d'abord la lessive dans le bac à produits du compartiment n° « 2 » et attendez qu'elle s'écoule en même temps que la machine absorbe de l'eau. Pendant que la machine continue d'absorber l'eau, ajoutez la javel dans le même compartiment.

## 4.2.7 Astuces pour un lavage efficace

		Vêtements			
		Couleurs Claires et Blanc	Couleurs	Couleurs noire ou sombre	Délicats/Laine/Soies
		(Températures recommandées en fonction du degré de saleté : 40-90° C)	(Températures recommandées en fonction du degré de saleté : froid -40° C)	(Températures recommandées en fonction du degré de saleté : froid -40° C)	(Températures recommandées en fonction du degré de saleté : froid -30° C)
Degré de saleté	<b>Très sale</b>  (taches difficiles, par exemple d'herbe, de café, de fruit et de sang.)	Il peut être nécessaire de pré-traiter les taches ou d'effectuer un pré-lavage. Les lessives en poudre et liquides recommandées pour le blanc peuvent être utilisées aux dosages conseillés pour les vêtements très sales. Il est recommandé d'utiliser des lessives en poudre pour nettoyer les taches de glaise et de terre et les taches qui sont sensibles aux produits à blanchir.	Les lessives en poudre et liquides recommandées pour les couleurs peuvent être utilisées aux dosages conseillés pour les vêtements très sales. Il est recommandé d'utiliser des lessives en poudre pour nettoyer les taches de glaise et de terre et les taches qui sont sensibles aux produits à blanchir. Utilisez des lessives sans produit à blanchir.	Les lessives liquides recommandées pour les couleurs et les couleurs foncées peuvent être utilisées aux dosages conseillés pour les vêtements très sales.	Utilisez de préférence des lessives liquides conçues pour des vêtements délicats. Les vêtements en laine et en soie doivent être lavés avec des lessives spéciales laine.
	<b>Normalement sale</b>  (Par exemple, taches causées par la transpiration sur les cols et manchettes)	Les lessives en poudre et liquides recommandées pour le blanc peuvent être utilisées aux dosages conseillés pour les vêtements normalement sales.	Les lessives en poudre et liquides recommandées pour les couleurs peuvent être utilisées aux dosages conseillés pour les vêtements normalement sales. Utilisez des détergents qui ne contiennent pas de javel.	Les lessives liquides recommandées pour les couleurs et les couleurs foncées peuvent être utilisées aux dosages conseillés pour les vêtements normalement sales.	Utilisez de préférence des lessives liquides conçues pour des vêtements délicats. Les vêtements en laine et en soie doivent être lavés avec des lessives spéciales laine.
	<b>Peu sale</b>  (Pas de tache visible.)	Les lessives en poudre et liquides recommandées pour le blanc peuvent être utilisées aux dosages conseillés pour les vêtements peu sales.	Les lessives en poudre et liquides recommandées pour les couleurs peuvent être utilisées aux dosages conseillés pour les vêtements peu sales. Utilisez des détergents qui ne contiennent pas de javel.	Les lessives liquides recommandées pour les couleurs et les couleurs foncées peuvent être utilisées aux dosages conseillés pour les vêtements peu sales.	Utilisez de préférence des lessives liquides conçues pour des vêtements délicats. Les vêtements en laine et en soie doivent être lavés avec des lessives spéciales laine.

## 4.2.8 Durée affichée du programme

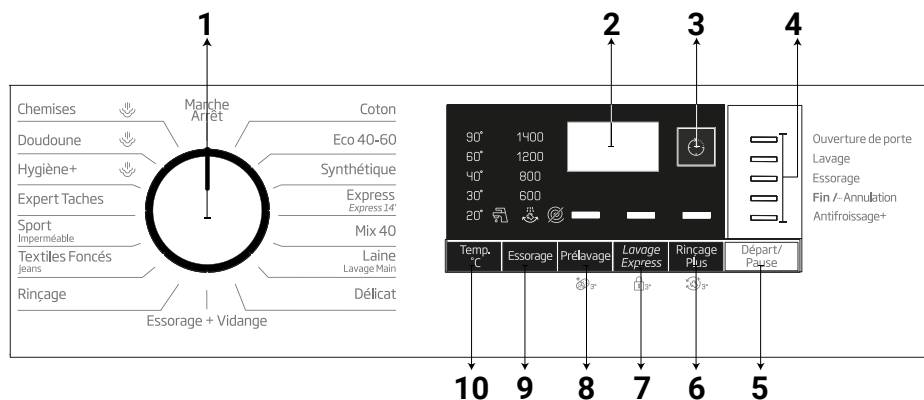
La durée du programme est visible sur l'écran de la machine lors de la sélection d'un programme. La durée du programme est ajustée automatiquement pendant l'exécution du programme en fonction de la quantité de ligne chargée dans la machine, de la formation de mousse, des conditions de charge déséquilibrées, des variations de l'alimentation électrique, de la pression de l'eau et des paramètres du programme.

**CAS SPÉCIAL :** au démarrage des programmes coton et coton éco, l'écran affiche la durée d'une demi-charge qui est le cas d'utilisation le plus fréquent. Après le démarrage du programme, environ après 20 à 25 minutes, la machine détecte la charge réelle. Si la charge détectée est supérieure à une demi-charge, le programme de lavage sera réglé en conséquence et la durée du programme augmentée automatiquement. Ce changement de programme est visible dans l'écran.



## 4.3 Fonctionnement de l'appareil

### 4.3.1 Panneau de commande



1 - Sélecteur de programme (position la plus élevée marche/arrêt)

2 - Écran

3 - Bouton de réglage de l'heure de fin

4 - Indicateur de déroulement du programme

5 - Bouton Départ/Pause

6 - Bouton de fonction auxiliaire 3

7 - Bouton de fonction auxiliaire 2

8 - Bouton de fonction auxiliaire 1

9 - Bouton de réglage de la vitesse d'essorage

10 - Bouton de réglage de la température

### 4.3.2 Préparation de la machine

1. Veillez que les tuyaux soient bien connectés.
2. Branchez la machine.
3. Ouvrez complètement le robinet.
4. Introduisez le linge dans la machine.
5. Ajoutez la lessive et l'adoucissant.

### 4.3.3 Sélection de programme et astuces pour un lavage efficace

1. Sélectionnez le programme approprié pour le type, la quantité et le degré de saleté de votre linge conformément au "Tableau des programmes et de consommation" et du tableau de températures ci-après.
2. Sélectionnez le programme souhaité à l'aide du sélecteur de programme.

### 4.3.4 Tableau des programmes et de consommation

FR						Fonction optionnelle				
Programme		Charge maximale (kg)	Consommation d'eau (l)	Consommation d'énergie (kWh)	Vitesse Max	Lavage Express	Prélavage	Rinçage Plus	Antifroissaget	Gamme de température sélectionnable °C
Coton	90	9	99	2,60	1400	•	•	•	•	Froid - 90
	60	9	99	2,00	1400	•	•	•	•	Froid - 90
	40	9	97	1,05	1400	•	•	•	•	Froid - 90
Eco 40-60	40 ***	9	57,0	1,140	1400					40-60
	40 ***	4,5	35,5	0,560	1400					40-60
	40 ***	2,5	31,0	0,295	1400					40-60
Synthétiques	60	3	75	1,35	1200	•	•	•	•	Froid - 60
	40	3	70	0,85	1200	•	•	•	•	Froid - 60
Express / Express 14'	90	9	70	2,50	1400	•		•	•	Froid - 90
	60	9	70	1,35	1400	•		•	•	Froid - 90
	30	9	70	0,20	1400	•		•	•	Froid - 90
Express / Express 14'+Lavage Express	30	2	40	0,15	1400	•		•	•	Froid - 90
Mix 40	40	3,5	83	1,00	800	•	•		•	Froid - 40
Laine / Lavage Main	40	1,5	62	0,55	1200			•		Froid - 40
Délicat	30	3,5	60	0,79	800			•		Froid - 40
Textiles Foncés / Jeans	40	3,5	88	1,05	1200	•	•	*	•	Froid - 40
Sport / Imperméable	40	3,5	58	0,60	1200		•			Froid - 40
Expert Taches	60	4	85	1,70	1400	•	•			30 - 60
Hygiène++ Vapeur	90	9	135	2,70	1400			*		40-90
Doudoune+Vapeur	60	3	105	1,90	800			•		40-60
Chemises+Vapeur	60	2	70	1,90	800	•	•	•	•	40-60
Nettoyage du tambour + Vapeur	90	-	85	2,60	600					90

• : Sélection possible

\* : Sélectionné automatiquement, ne peut pas être annulé.

\*\*\* : Le programme Eco 40-60 avec sélection de la température de 40 °C est le programme de test conforme à EN 60456:2016/A11:2020 et au label énergétique conforme au Règlement délégué (UE) 2019/2014 de la Commission.

- : Voir la description du programme pour la charge maximale.



## INFORMATIONS

- La consommation d'eau et d'énergie peut varier suivant les fluctuations de la pression, de la dureté et de la température de l'eau, de la température ambiante, du type et de la quantité de linge, de la sélection des fonctions auxiliaires et de la vitesse d'essorage, ainsi que des variations de la tension électrique.
- Lors de la sélection d'un programme, le temps de lavage s'affiche sur l'écran de la machine. En fonction de la quantité de linge que vous avez chargée dans la machine, il peut y avoir une différence de 1 à 1,5 heure entre le temps qui s'affiche à l'écran et la durée réelle du programme de lavage. La durée sera corrigée automatiquement juste après le démarrage du programme de lavage.
- Les fonctions auxiliaires contenues dans le tableau peuvent varier en fonction du modèle de votre machine.
- Les modes de sélection des fonctions auxiliaires peuvent être modifiés selon le fabricant. Les modes de sélection existants peuvent être supprimés ou des nouveaux modes ajoutés.
- Sélectionnez en permanence la température nécessaire la plus basse. Les programmes les plus efficaces en termes de consommation d'énergie sont généralement ceux qui fonctionnent à des températures plus basses et sur une plus longue durée.
- Le bruit et l'humidité résiduelle sont influencés par la vitesse d'essorage : plus la vitesse d'essorage est élevée pendant la phase d'essorage, plus le bruit est important et plus l'humidité résiduelle est faible.

### Valeurs de consommation (FR)

	Sélection de température (°C)	Vitesse d'essorage (tr/min)	Capacité (kg)	Durée du programme (h:mm)	Consommation énergétique (kWh/cycle)	Consommation d'eau (L/cycle)	Température de fonctionnement (°C)	Humidité résiduelle (%)
Eco 40-60	40	1400	9,0	03:48	1,140	57,0	46	53,0
	40	1400	4,5	02:53	0,560	35,5	34	53,0
	40	1400	2,5	02:53	0,295	31,0	24	54,0
Coton	20	1400	9	03:40	0,600	97,0	20	53,9
Coton	60	1400	9	03:40	2,000	99,0	60	53,9
Synthétique	40	1200	3	02:25	0,850	70,0	40	40,0
Express / Express 14'	30	1400	9	00:28	0,200	70,0	23	62,0

### 4.3.5 Programmes principaux

En fonction du type de tissu, utilisez les principaux programmes suivants.

#### • Coton

Vous pouvez laver votre linge en coton durable (draps, linge de lit, serviettes, peignoirs, sous-vêtements, etc.) à l'aide de ce programme. Lorsque vous appuyez sur le bouton de la fonction de lavage rapide, la durée du programme est considérablement réduite, mais un lavage efficace est assuré grâce aux mouvements de lavage intenses. Si vous ne sélectionnez pas la fonction de lavage rapide, une performance de lavage et de rinçage supérieure vous est assurée pour le linge très sale.

#### • Synthétique

Vous pouvez utiliser ce programme pour laver les t-shirts, les tissus mélangés synthétiques/en coton, etc. La durée du programme est considérablement plus courte et une performance efficace de lavage est garantie. Si vous ne sélectionnez pas la fonction de lavage rapide, une performance de lavage et de rinçage supérieure vous est assurée pour le linge très sale.

## • Laine / Lavage Main

Utilisez ce programme pour laver vos vêtements en laine/déliçats. Sélectionnez la température appropriée en respectant les étiquettes de vos vêtements. Votre linge sera lavé avec des mouvements très délicats pour éviter tout dommage.

### 4.3.6 Programmes supplémentaires

Il existe des programmes supplémentaires pour des cas spéciaux.



#### INFORMATIONS

- Les programmes supplémentaires peuvent varier en fonction du modèle de votre machine.

## • Eco 40-60

Le programme eco 40-60 permet de nettoyer du linge en coton lavable à 40 °C ou 60 °C normalement sale, ensemble dans le même cycle. Par ailleurs, ce programme est utilisé pour évaluer la conformité avec la législation de l'UE en matière d'écoconception.

Bien qu'il dure plus longtemps que tous les autres programmes, il permet de grosses économies d'énergie et d'eau. La température réelle de l'eau peut être différente de la température de lavage spécifiée. Lorsque vous chargez une petite quantité (environ ½ capacité ou moins) de linge dans la machine, la durée du programme peut être raccourcie automatiquement durant les phases ultérieures. Dans ce cas, la consommation d'énergie et d'eau diminuera.

## • Hygiène\*

L'application d'une couche de vapeur au début du programme permet d'atténuer facilement la saleté. Utilisez ce programme pour tout linge (vêtements pour bébés, couvertures, linge sous-vêtements, etc. en coton) nécessitant un lavage antiallergique et hygiénique à haute température avec cycle de lavage long et intense. Le niveau élevé d'hygiène est assuré par l'application de vapeur avant le programme, la longue durée de chauffage et l'étape de rinçage supplémentaire.

- Ce programme a été testé par la « British Allergy Foundation » (Allergy UK) avec l'option 60 °C et a été certifié efficace en termes d'élimination des allergènes, des bactéries et de la moisissure.



Allergy UK est la marque de la British Allergy Foundation. Le sigle d'homologation a été conçu pour guider les personnes qui souhaitent savoir si le produit diminue considérablement la quantité d'allergènes dans l'environnement où il est installé ou s'il limite/réduit/élimine les allergènes. Son objectif est de fournir la preuve que les produits ont été testés scientifiquement ou examinés pour fournir des résultats mesurables.

## • Délicat

Vous pouvez utiliser ce programme pour laver le linge délicat tel que les chaussettes ou vêtements tricotés en mélange de coton/matière synthétique. Les mouvements de lavage dans ce programme sont plus délicats. Réglez la température à 20 degrés ou utilisez l'option Lavage froid pour les vêtements dont vous souhaitez préserver la couleur.

## • Express / Express 14'

Utilisez ce programme pour laver rapidement votre linge en coton peu sale. La durée du programme peut être réduite jusqu'à 14 minutes lorsque la fonction de lavage rapide est sélectionnée. Lorsque la fonction de lavage rapide est sélectionnée, la quantité de linge à laver ne doit pas excéder 2 (deux) kg.

## • Textiles Foncés / Jeans

Utilisez ce programme pour préserver la couleur de vos vêtements foncés et de vos jeans. Ce programme offre une grande efficacité de lavage grâce à un mouvement spécial du tambour, même à basse température. Il est recommandé d'utiliser une lessive liquide ou un shampoing à laine pour le linge de couleur foncée. Ne lavez pas vos vêtements délicats contenant de la laine, etc. avec ce programme.

## • Mix 40

Vous pouvez utiliser ce programme pour laver le linge en coton et synthétique en même temps sans devoir les trier.

## • Chemises

Ce programme sert à laver simultanément les chemises en coton, en fibres synthétiques et en tissus mélangés. Il élimine les plis. La vapeur est appliquée à la fin du programme pour favoriser l'élimination des plis. Le profil d'essorage spécial et la vapeur d'eau appliquée à la fin du programme éliminent les plis de vos chemises. Lorsque la touche de la fonction de lavage rapide est enfoncée, l'algorithme de pré-traitement est exécuté.

- Appliquez le produit de pré-traitement chimique directement sur vos vêtements ou ajoutez-le à la lessive lorsque la machine commence à prendre l'eau du compartiment de lavage principal. Ainsi, vous bénéficierez de la même performance que vous obtenez lorsque vous utilisez un cycle de lavage normal en beaucoup moins de temps. Ce programme permet d'augmenter la durée de vie de vos chemises.

## • Sport / Imperméable

Utilisez ce programme pour laver des vêtements de sport/d'extérieur qui contiennent un mélange coton/matière synthétique ainsi que des vêtements imperméables comme le gore-tex. Ce programme lave votre linge de manière délicate grâce à ses mouvements de rotation spéciaux.

## • Expert Taches

Votre lave-linge a un programme spécial pour les taches qui garantit l'élimination de différents types de taches de la manière la plus efficace. Utilisez ce programme uniquement pour le coton grand teint durable. Ne lavez pas les vêtements délicats ou non traités grand teint avec ce programme. Vous devez vérifier les étiquettes des vêtements avant le lavage (recommandé pour les chemises, les pantalons, les shorts, les T-shirts, les vêtements de bébé, les pyjamas, les tabliers, le linge de table, la literie, les housses de couette, les draps, les serviettes de bain/de plage, les serviettes normales, les chaussettes et les sous-vêtements en coton appropriés pour les cycles de lavage long à une température élevée). Avec le programme d'élimination des taches automatique, vous pouvez retirer 24 types de taches regroupés en deux catégories suivant la sélection de la fonction rapide. Vous pouvez voir ici un aperçu des groupes de taches fondés sur la sélection de la fonction rapide.

Vous trouverez ci-dessous les groupes de taches fondés sur la fonction rapide.

Lorsque la fonction rapide est sélectionnée :		Lorsque la fonction rapide n'est pas sélectionnée :	
Sang	Jus de fruit	Beurre	Nourriture
Chocolat	Ketchup	Herbe	Mayonnaise
Pudding	Vin rouge	Boue	Vinaigrette
Œuf	Curry	Soda	Maquillage
Thé	Confiture	Sueur	Huile de machine
Café	Charbon	Saleté du col	Aliments pour bébé

- Sélectionnez le programme pour les taches.

- Dans les groupes de taches susmentionnés, trouvez le type de tache que vous souhaitez enlever et choisissez le bouton de sélection de la fonction auxiliaire rapide pour sélectionner le groupe pertinent.

- Lisez attentivement l'étiquette des vêtements et assurez-vous que la température et la vitesse d'essorage sélectionnées sont adaptées.

- **Doudoune** 

Utilisez ce programme pour laver vos manteaux, gilets, vestes, etc. portant une étiquette « Lavable à la machine ». Grâce aux profils d'essorage spéciaux, l'eau atteint les espaces d'air situés entre les duvets. La vapeur est appliquée à la fin du programme pour adoucir le linge épais tel que les serviettes.

#### 4.3.7 Programmes spéciaux

Pour les applications spécifiques, vous pouvez sélectionner l'un des programmes suivants.

- **Rinçage**

Utilisez ce programme lorsque vous voulez effectuer un rinçage ou un amidonnage séparément.

- **Essorage+Vidange**

Utilisez ce programme pour enlever l'eau des vêtements/dans la machine.

Avant de sélectionner ce programme, sélectionnez la vitesse d'essorage désirée et appuyez sur le bouton « Démarrage/Pause ». Tout d'abord, la machine procède à la vidange de l'eau qu'elle contient. Ensuite, elle essore le linge à la vitesse d'essorage sélectionnée et vidange l'eau qui s'écoule du linge. Si vous souhaitez uniquement vidanger l'eau sans essorer le linge, sélectionnez le programme « Pompage+Essorage » et utilisez le bouton de réglage de la vitesse d'essorage pour sélectionner la fonction Aucun essorage. Appuyez sur le bouton Départ / Pause.



#### INFORMATIONS

- Utilisez une vitesse d'essorage minimale pour les linges délicats.

#### 4.3.8 Sélection de température

Chaque fois qu'un nouveau programme est sélectionné, la température recommandée pour ledit programme apparaît sur l'indicateur de température.

Pour réduire la température, appuyez à nouveau sur le bouton de réglage de la température. La température décroît graduellement. Lorsque vous sélectionnez le niveau froid, les voyants de niveau de température ne s'allument pas.



#### INFORMATIONS

- Si le programme n'a pas atteint la phase de chauffage, vous pouvez changer la température sans faire basculer la machine en mode Pause.

#### 4.3.9 Sélection de la vitesse d'essorage

Chaque fois qu'un nouveau programme est sélectionné, la vitesse d'essorage recommandée du programme sélectionné s'affiche sur le voyant de vitesse d'essorage.

Pour réduire la vitesse d'essorage, appuyez sur le bouton de réglage de la vitesse d'essorage. Cette vitesse décroît graduellement. Ensuite, en fonction du modèle du produit, les options " Attente de rinçage " et " Sans essorage " s'affichent à l'écran. Lorsque vous sélectionnez la fonction « Sans essorage », les voyants de niveau de rinçage ne s'allument pas.

#### **Rinçage en attente**

Si vous ne souhaitez pas retirer votre linge de la machine immédiatement après la fin du programme, vous pouvez utiliser la fonction Rinçage en attente pour conserver votre linge dans l'eau de rinçage final

afin d'empêcher à vos vêtements de se froisser lorsque la machine ne contient pas d'eau. Appuyez sur le bouton « Départ/Pause » après cette procédure si vous voulez évacuer l'eau sans essorage. Le programme reprend là où il s'était arrêté, vidange l'eau et se termine. Si vous souhaitez essorer le linge contenu dans l'eau, réglez la vitesse d'essorage et appuyez sur le bouton Départ/Pause. Le programme redémarre. L'eau est drainée, le linge est essoré et le programme se termine.



#### INFORMATIONS

- Si le programme n'a pas atteint la phase d'essorage, vous pouvez modifier la vitesse d'essorage sans faire basculer la machine en mode Pause.

### 4.3.10 Sélection des fonctions auxiliaires

Sélectionnez les fonctions auxiliaires souhaitées avant de lancer le programme. Vous pouvez aussi sélectionner ou annuler les fonctions auxiliaires adaptées au programme en cours d'exécution sans toutefois appuyer sur le bouton Départ/Pause pendant le fonctionnement de la machine. Pour ce faire, la machine doit se trouver dans une phase avant la fonction auxiliaire que vous allez sélectionner ou annuler. Si la fonction auxiliaire ne peut être sélectionnée ou annulée, le voyant lumineux de la fonction auxiliaire correspondante clignotera 3 fois pour avertir l'utilisateur.



#### INFORMATIONS

- Si une deuxième fonction auxiliaire en conflit avec la première est sélectionnée avant le démarrage de la machine, la fonction sélectionnée en premier sera annulée et celle sélectionnée en deuxième lieu restera active.
- Une fonction auxiliaire qui n'est pas compatible avec le programme ne peut pas être sélectionnée. (Voir "Tableau des programmes et de consommation")
- Les boutons de fonction auxiliaire peuvent varier en fonction du modèle de votre machine.

#### 4.3.10.1 Fonctions auxiliaires

##### • Prélavage

Un prélavage n'est utile que si le linge est très sale. La non-utilisation du prélavage économisera de l'énergie, de l'eau, de la lessive et du temps.



#### INFORMATIONS

- Un prélavage sans lessive est conseillé pour les tulle et les rideaux.

##### • Lavage Express

Lorsque cette fonction est sélectionnée, les durées des programmes correspondants sont réduites de 50 %.

Grâce aux étapes de lavage optimisées, à une forte action mécanique de lavage et une consommation en eau optimale, vous obtenez de hautes performances de lavage bien que la durée soit réduite.

##### • Rinçage Plus

Cette fonction permet à votre machine d'effectuer un autre cycle de rinçage en plus de celui effectué après le lavage principal. Ainsi, le risque d'irritation des peaux sensibles (comme celles des bébés, des peaux allergiques, etc.) due au résidu de produit de lavage sur les vêtements est diminué.

## 4.3.10.2 Fonctions/Programmes sélectionnés en appuyant sur les boutons de fonction pendant 3 secondes :

### • Nettoyage du tambour

Appuyez sur le bouton de fonction auxiliaire et le maintenir pendant 1 à 3 secondes pour sélectionner ce programme.

Utilisez ce programme de façon régulière (tous les 1 à 2 mois) pour nettoyer le tambour et garantir l'hygiène requise. Exécutez le programme lorsque la machine est complètement vide. Pour obtenir de meilleurs résultats, versez le détartrant en poudre pour lave-linge dans le compartiment à lessive n° « 2 ». À la fin du programme, laissez la porte entrouverte afin de faciliter le séchage de l'intérieur de la machine.



#### INFORMATIONS

- Ceci n'est pas un programme de lavage. Il s'agit d'un programme d'entretien.
- Évitez d'exécuter le programme lorsque la machine contient un objet quelconque. Dans le cas contraire, elle détecte automatiquement la charge à l'intérieur et interrompt le programme.

### • Sécurité Enfants

Vous pouvez empêcher les enfants de jouer avec la machine en utilisant la fonction Sécurité Enfants. Ainsi, vous pouvez éviter des modifications lorsqu'un programme est en cours.



#### INFORMATIONS

- Si vous tournez le sélecteur de programme lorsque la Sécurité Enfants est activée, l'indication "Con" apparaît à l'écran. Lorsque la Sécurité Enfants est activée, vous ne pouvez pas apporter de modifications aux programmes, à la température sélectionnée, à la vitesse ou aux fonctions auxiliaires.
- Même si un autre programme est sélectionné à l'aide du sélecteur de programme pendant que la Sécurité Enfants est activée, le programme précédemment sélectionné continuera à fonctionner.

### Pour activer la Sécurité Enfants :

Appuyez et maintenez le bouton Fonction auxiliaire 2 pendant 3 secondes. Tout en maintenant le bouton enfoncé pendant 3 secondes, C03, C02 et C01 s'affichent respectivement. Ensuite, « Con » s'affiche pour avertir l'utilisateur que la sécurité enfants est activée. Si vous appuyez sur un bouton ou tournez le sélecteur de programme alors que la Sécurité Enfants est activée, le même avertissement est affiché.

### Pour désactiver la Sécurité Enfants :

Appuyez sur le bouton de fonction auxiliaire 2 pendant 3 secondes au cours de l'exécution d'un programme. Alors que vous maintenez le bouton enfoncé pendant 3 secondes, C03, C02 et C01 s'affichent respectivement. « COF » est ensuite affiché pour avertir l'utilisateur que la Sécurité Enfants est désactivée.



#### INFORMATIONS

- En plus de la méthode ci-dessus, pour désactiver la Sécurité Enfant, faites passer le sélecteur de programme à la position Marche/Arrêt lorsque aucun programme n'est en cours, et sélectionnez-en un autre.
- La Sécurité Enfants n'est pas désactivée après une coupure de courant ou un débranchement.



## • Antifroissage+

Si vous appuyez sur le bouton de fonction auxiliaire 3 et le maintenez pendant 3 secondes, cette fonction sera sélectionnée et le voyant de déroulement du programme pertinent s'allumera. Lorsque cette fonction est sélectionnée, le tambour tourne pendant une durée allant jusqu'à huit heures pour garantir que les vêtements ne soient pas froissés à la fin du programme. À tout moment au cours de ces huit heures, vous pouvez annuler le programme et décharger la machine. Appuyez simplement sur un bouton ou tournez le sélecteur de programme pour terminer la fonction. Le témoin de déroulement du programme reste allumé même si vous terminez la fonction en appuyant sur un bouton. Si vous terminez la fonction en tournant le sélecteur de programme, le témoin de déroulement du programme reste allumé ou s'éteint en fonction du programme sélectionné. Si vous n'annulez pas la fonction en appuyant sur le bouton de Fonction auxiliaire 3 pendant 3 secondes, elle sera également utilisée lors des prochains cycles de lavage.

### 4.3.11 Réglage de l'heure de fin

La fonction de réglage de l'heure de fin vous permet de régler l'heure de fin du programme jusqu'à 19 heures. Vous pouvez augmenter cette heure par intervalles d'1 heure.



#### INFORMATIONS

- N'utilisez pas de lessive liquide si vous avez sélectionné la fonction de réglage de l'heure de fin. Des taches peuvent se former sur les vêtements.

1. Ouvrez la porte de chargement, introduisez votre linge et ajoutez la lessive, etc.
2. Sélectionnez le programme de lavage, la température, la vitesse d'essorage et, le cas échéant, sélectionnez les fonctions auxiliaires.
3. Appuyez sur le bouton Réglage de l'heure de fin et sélectionnez l'heure souhaitée.
4. Appuyez sur le bouton Départ / Pause. L'heure de fin différée que vous avez réglée s'affiche. Le compte à rebours pour la fin différée démarre. Sur l'écran, « \_ » monte et descend à côté de l'heure de fin différée.



#### INFORMATIONS

- Si le programme n'a pas démarré, vous pouvez ajouter du linge dans la machine avant l'heure de fin différée.

5. À la fin du compte à rebours, la durée du programme sélectionné s'affiche. « \_ » disparaît de l'écran et le programme sélectionné démarre.

#### Changement de l'heure de fin différée

Si vous souhaitez changer l'heure pendant le compte à rebours : Tournez le sélecteur de programme pour annuler la fonction d'heure de fin différée puis réglez à nouveau l'heure souhaitée.

1. Appuyez sur le bouton Réglage de l'heure de fin. Lorsque vous appuyez dessus pour la première fois, la durée du programme sera arrondie à l'heure pleine la plus proche. Chaque pression suivante, augmente l'heure d'une heure.
2. Si vous souhaitez réduire l'heure de fin différée, appuyez consécutivement sur le bouton Réglage de l'heure de fin jusqu'à ce que l'heure souhaitée soit affichée.

#### Annulation de la fonction de fin différée

Si vous voulez annuler le compte à rebours de l'heure de fin différée et commencer le programme immédiatement :

1. Positionnez le sélecteur de programme sur n'importe quel programme. De cette façon, l'heure de fin différée sera annulée. Le voyant Terminer/Annuler clignote en continu.
2. Ensuite, sélectionnez à nouveau le programme que vous souhaitez faire fonctionner.

3. Appuyez sur le bouton Départ/Pause pour lancer le programme.
- #### 4.3.12 Lancement du programme
1. Appuyez sur le bouton Départ/Pause pour lancer le programme.
  2. Un voyant de déroulement de programme présentant le démarrage du programme s'allume.



#### INFORMATIONS

- Si aucun programme n'est démarré ou aucune touche n'est utilisée dans un intervalle de 10 minutes lors de la sélection du programme, les voyants sur l'écran s'éteignent. Après avoir tourné le sélecteur de programme ou appuyé sur n'importe quel bouton, les voyants sur l'écran s'allumeront de nouveau.

### 4.3.13 Déroulement du programme

Le déroulement d'un programme en cours d'exécution peut être suivi à partir de l'indicateur de suivi du programme. Au début de chaque étape de programme, le voyant correspondant s'allume.



#### INFORMATIONS

- Si la fonction auxiliaire « Anti-froissage+ » a été sélectionnée, la LED « Fin » et « Anti-froissage+ » sont allumées en même temps alors que l'étape se poursuit.
- Pour mettre fin au programme lorsque l'étape « Anti-froissage+ » est en cours, appuyez simplement sur un bouton ou tourner le sélecteur de programme.

Vous pouvez modifier les fonctions auxiliaires, les réglages de vitesse et de température sans toutefois interrompre le déroulement du programme pendant le fonctionnement de ce dernier. Pour ce faire, le changement que vous êtes sur le point d'effectuer doit être quelque chose qui sera effectué après l'étape de programme en cours. Si le changement n'est pas adapté, les voyants correspondants clignoteront 3 fois.



#### INFORMATIONS

- Si la machine ne passe pas à la phase d'essorage, il est possible que la fonction Rinçage en attente soit activée ou que le système de détection automatique d'une charge non équilibrée soit activé en raison d'une répartition inégale du linge dans la machine.

### 4.3.14 Verrouillage de la porte de chargement

Un système de verrouillage a été prévu au niveau de la porte de chargement de la machine pour empêcher l'ouverture de la porte de chargement lorsque le niveau d'eau est inapproprié.

Le témoin de la porte de chargement commence à clignoter lorsque la machine est en mode Pause.

La machine vérifie le niveau d'eau à l'intérieur. Si le niveau d'eau est approprié, le témoin de la porte de chargement s'éteint et cette dernière ne pourra s'ouvrir qu'au bout de 1 à 2 minutes.

Si le niveau d'eau n'est pas approprié, le témoin de la porte de chargement reste allumé pour indiquer que la porte de chargement ne peut être ouverte. Si vous êtes obligé d'ouvrir la porte de chargement lorsque son voyant est allumé, vous devez annuler le programme en cours. Voir " Annulation de programme "

## Ouverture de la porte de chargement en cas de panne électrique :



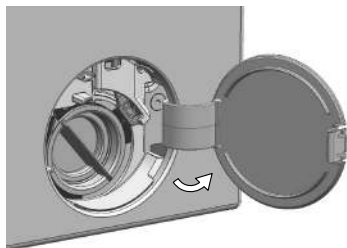
### INFORMATIONS

- En cas de panne de courant, vous pouvez ouvrir la porte de chargement manuellement en utilisant la poignée de secours située sous le couvercle du filtre de la pompe.

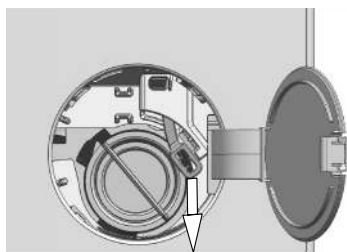


### AVERTISSEMENT !

- Avant d'ouvrir la porte de chargement, assurez-vous qu'il ne reste pas d'eau à l'intérieur de la machine pour éviter tout débordement d'eau.



- Éteignez et débranchez l'appareil.
- Ouvrez le couvercle du filtre pompe.



- Retirez la poignée d'urgence de la porte de chargement derrière le couvercle du filtre à l'aide d'un outil.
- Ouvrez la porte de chargement en tirant la poignée de secours de la porte de chargement vers le bas.
- Essayez de tirer à nouveau la poignée vers le bas si la porte de chargement n'est pas ouverte.
- Ramenez la poignée de secours de la porte de chargement dans sa position initiale après avoir ouvert la porte de chargement.

## 4.3.15 Modifier les sélections après le lancement du programme

### Basculer la machine en mode pause

Appuyez sur Départ/Pause pour faire basculer la machine en mode Pause pendant le fonctionnement d'un programme. Le témoin du programme actuel clignote sur l'indicateur de déroulement du programme, signalant que la machine est passée en mode pause.

De plus, lorsque la porte de chargement est prête à être ouverte, le voyant de la porte de chargement s'éteint en plus du voyant d'étape du programme.

### Changer la fonction auxiliaire, la vitesse et la température

En fonction de la phase atteinte par le programme, vous pouvez annuler ou sélectionner les fonctions auxiliaires. Voir « Sélection des fonctions auxiliaires ».

Vous pouvez également modifier les réglages de la vitesse et de la température. Voir les points "Sélection de la vitesse d'essorage" et "Sélection de température".



### INFORMATIONS

- S'il est impossible d'effectuer des modifications, le voyant concerné clignote 3 fois.

## Chargement et retrait du linge

1. Appuyez sur le bouton « Départ/Pause » pour mettre la machine en pause. Le voyant de suivi du programme de la phase appropriée pendant laquelle la machine a été réglée en mode « Pause » clignote.
2. Patientez jusqu'à ce que la porte de chargement puisse être ouverte.
3. Ouvrez la porte de chargement et ajoutez ou retirez le linge.
4. Fermez la porte de chargement.
5. Effectuez des changements dans les fonctions auxiliaires, les réglages de température et de vitesse, si cela est nécessaire.
6. Appuyez sur le bouton « Départ/Pause » pour démarrer la machine.

### 4.3.16 Annulation du programme

Pour annuler le programme, utilisez le sélecteur de programme pour choisir un autre programme. Le programme précédent sera annulé. Le voyant Terminer/Annuler clignote en continu pour indiquer que le programme est annulé.

Lorsque vous tournerez le sélecteur de programme, la machine termine le programme mais l'eau contenue dans la machine ne sera pas vidangée. Lorsque vous sélectionnez et lancez un nouveau programme, celui-ci commence en fonction de l'étape d'annulation du précédent programme. Par exemple, la machine peut nécessiter une quantité d'eau supplémentaire ou poursuivre le lavage avec l'eau contenue dans la machine.



#### INFORMATIONS

- En fonction de la phase au cours de laquelle le programme a été annulé, vous pouvez avoir besoin d'ajouter la lessive et l'adoucissant pour le programme que vous avez sélectionné à nouveau.

### 4.3.17 Fin du programme

À la fin du programme, « Fin » s'affiche.

1. Attendez que le voyant de la porte de chargement s'éteigne complètement.
2. Commutez le sélecteur de programme sur Marche/Arrêt pour éteindre la machine.
3. Retirez votre linge et fermez la porte de chargement. Votre machine est maintenant prête pour le prochain cycle de lavage.

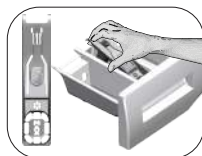
### 4.3.18 Votre machine dispose de la fonction "Mode pause".

Après avoir utilisé le bouton marche/arrêt pour mettre la machine en service, si vous ne lancez pas un programme dans l'étape de sélection ou si vous n'effectuez aucune autre action, ou bien si vous n'effectuez aucune action dans les 10 minutes suivant la fin du programme sélectionné, la machine passe automatiquement en mode économie d'énergie. En outre, si votre appareil est équipé d'un écran indiquant la durée du programme, celui-ci s'éteint complètement. Si vous tournez le sélecteur de programme ou tout autre bouton, les voyants et l'écran repassent à leur position précédente. Les sélections que vous effectuez en quittant le mode efficacité énergétique peuvent être modifiées. Vérifiez la pertinence de vos sélections avant de lancer le programme. Si nécessaire, effectuez de nouveau les réglages. Ceci n'est pas une erreur.

## 4.4 Entretien et nettoyage

La durée de vie de l'appareil augmente et les problèmes fréquemment rencontrés seront réduits s'il est nettoyé à des intervalles réguliers.

### 4.4.1 Nettoyage du bac à produits



Nettoyage le bac à produits à intervalles réguliers (tous les 4 à 5 cycles de lavage) tel qu'illustré ci-dessous, pour éviter l'accumulation de détergent en poudre au fil du temps.

Soulevez la partie arrière du siphon pour le retirer comme sur l'illustration. Si plus d'une quantité d'eau normale et de mélange d'adoucissant commence à se former dans le compartiment destiné à l'assouplissant, le siphon doit être nettoyé.

- 1 Appuyez sur le pointillé au-dessus du siphon dans le compartiment destiné à l'assouplissant, puis tirez vers vous jusqu'à ce que le compartiment soit enlevé de la machine.
- 2 Lavez le bac à produits et le siphon avec beaucoup d'eau tiède dans une bassine. Afin d'éviter que les résidus entrent en contact avec votre peau, Nettoyez-le avec une brosse adaptée tout en portant une paire de gants.
- 3 Remettez le bac à son emplacement initial après l'avoir nettoyé et veillez à ce qu'il soit bien en place.

### 4.4.2 Nettoyage du hublot et du tambour

Pour les lave-linges disposant d'un programme de nettoyage du tambour, reportez-vous à la section Fonctionnement du produit - Programmes.



Reprenez le processus de nettoyage du tambour tous les 2 mois.

Utilisez un anti-détartrant adapté aux lave-linge.



Après chaque lavage, veillez à ce qu'aucun corps étranger ne soit resté dans le tambour.

Si les orifices qui se trouvent sur le soufflet présenté dans le schéma ci-dessous sont obstrués, débloquez-les à l'aide d'un cure-dent.

Des corps étrangers en métal provoqueront des taches de rouilles dans le tambour. Nettoyez les taches qui se trouvent sur la surface du tambour à l'aide d'un agent nettoyant pour acier inoxydable.

Ne jamais utiliser de laine d'acier ni de paille de fer. Ces matériaux sont susceptibles d'endommager les surfaces peintes, chromées et en plastique.

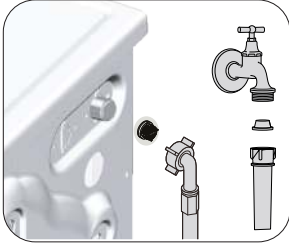
### 4.4.3 Nettoyage de la carrosserie et du bandeau de commande

Nettoyage la carrosserie du lave-linge avec de l'eau savonneuse ou avec du détergent en gel doux et non corrosif, le cas échéant, et séchez avec un chiffon doux.

Utilisez uniquement un chiffon mou et humide pour nettoyer le bandeau de commande.

#### 4.4.4 Nettoyage des filtres d'arrivée d'eau

Un filtre se trouve à l'extrémité de chaque vanne d'arrivée d'eau, située au dos de la machine et à l'extrémité de chaque tuyau d'admission d'eau, où ils sont raccordés au robinet. Ces filtres empêchent les corps étrangers et la saleté qui se trouve dans l'eau de pénétrer dans le lave-linge. Les filtres doivent être nettoyés lorsqu'ils deviennent sales.



1. Fermez les robinets.
2. Enlevez les écrous des tuyaux d'arrivée d'eau afin d'accéder aux filtres sur les vannes d'arrivée d'eau. Nettoyez-les avec une brosse adaptée. Si les filtres sont très sales, retirez-les de leurs emplacements à l'aide des pinces puis Nettoyez-les.
3. Extrayez les filtres des extrémités plates des tuyaux d'arrivée d'eau ainsi que les joints et Nettoyez-les soigneusement à l'eau du robinet.
4. Remplacez soigneusement les joints et les filtres et serrez les écrous à la main.

#### 4.4.5 Évacuation de l'eau restante et nettoyage du filtre de la pompe

Le système de filtration dans votre machine empêche les éléments solides comme les boutons, les pièces, et les fibres de tissu, d'obstruer la turbine de la pompe au cours de l'évacuation de l'eau de lavage. Ainsi, l'eau sera évacuée sans problème et la durée de service de la pompe s'en trouvera prolongée. Si votre machine n'évacue pas l'eau, le filtre de la pompe est obstrué. Le filtre doit être nettoyé chaque fois qu'il est obstrué ou tous les 3 mois. L'eau doit être vidangée en premier lieu pour nettoyer le filtre de la pompe.

De plus, avant de transporter la machine (en la déplaçant d'une maison à une autre par exemple) et en cas de congélation de l'eau, il peut s'avérer nécessaire d'évacuer complètement l'eau.



**MISE EN GARDE :** Les corps étrangers laissés dans le filtre de la pompe peuvent endommager votre machine ou l'amener à faire des bruits.

**MISE EN GARDE :** Lorsque le produit n'est pas utilisé, arrêtez le robinet, enlevez le tuyau d'alimentation et vidangez l'eau qui se trouve à l'intérieur de la machine pour éviter tout risque de congélation.

**MISE EN GARDE :** Après chaque usage, fermez le robinet d'alimentation en eau de la machine.

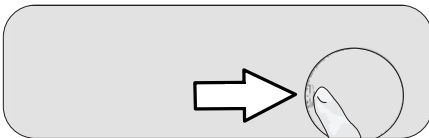
#### Pour nettoyer le filtre sale et évacuer l'eau:

1. Débranchez la machine afin de couper l'alimentation électrique.



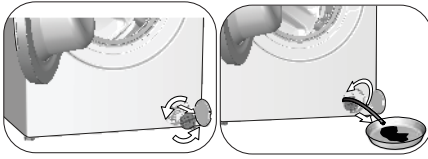
**MISE EN GARDE :** La température de l'eau contenue dans la machine peut monter jusqu'à 90 °C. Pour éviter tout risque de brûlure, nettoyez le filtre après que l'eau qui se trouve dans la machine ait refroidi.

2. Ouvrez le bouchon du filtre.



3 Suivez les étapes ci-dessous pour évacuer l'eau.

**Si le produit dispose d'un tuyau de vidange en cas d'urgence, procédez comme suit pour évacuer l'eau :**



- a Sortez le tuyau de vidange en cas d'urgence de son logement
- b Mettez un grand bac à l'extrémité du tuyau. Évacuez l'eau dans le bac en retirant la prise de courant à l'extrémité du tuyau. Lorsque le récipient est plein, bloquez la sortie du tuyau en replaçant le bouchon. Après avoir vidé le bac, répétez l'opération ci-dessus pour vider l'eau complètement de la machine.
- c À la fin de l'évacuation de l'eau, fermez l'extrémité à nouveau par la prise et fixez le tuyau en place.
- d Tournez et retirez le filtre de la pompe.

4. Nettoyez tous les résidus à l'intérieur du filtre, ainsi que les fibres, s'il y en a, autour de la zone de la turbine.
5. Remplacez le filtre.
6. Si le bouchon du filtre comprend deux pièces, fermez-le en appuyant sur l'onglet. Si en revanche l'appareil comprend une pièce, installez d'abord les étiquettes à leurs emplacements dans la partie inférieure, puis appuyez sur la partie supérieure pour fermer.

## 5 Dépannage

Problème	Cause	Solution
Le programme ne démarre pas après la fermeture de la porte.	Vous n'avez pas appuyé sur la touche Démarrer / Pause / Annuler.	<ul style="list-style-type: none"> <li>*Appuyez sur la touche Démarrer / Pause / Annuler.</li> </ul>
	En cas de chargement excessif, il vous sera difficile de fermer la porte de chargement.	<ul style="list-style-type: none"> <li>Réduisez la quantité de linge et assurez-vous que la porte de chargement est correctement fermée.</li> </ul>
Impossible de lancer ou de sélectionner le programme.	La machine est passée en mode de sécurité à cause des problèmes liés à l'alimentation (tension du circuit, pression d'eau, etc.)	<ul style="list-style-type: none"> <li>Pour annuler le programme, utilisez le sélecteur de programmes pour choisir un autre programme. Le programme précédent sera annulé. (voir « Annulation du programme »)</li> </ul>
Eau dans la machine.	Il pourrait rester de l'eau dans votre machine suite aux processus d'assurance qualité menés au cours de la production.	<ul style="list-style-type: none"> <li>Ceci ne pose aucun problème et n'affecte nullement votre machine.</li> </ul>
La machine passe en mode veille après le démarrage du programme ou n'aspire pas l'eau.	Le robinet est fermé.	<ul style="list-style-type: none"> <li>Ouvrez les robinets.</li> </ul>
	Le tuyau d'arrivée d'eau est coudé.	<ul style="list-style-type: none"> <li>Redressez le tuyau.</li> </ul>
	Le filtre d'arrivée d'eau est obstrué.	<ul style="list-style-type: none"> <li>Nettoyage le filtre.</li> </ul>
	Le hublot peut être ouverte.	<ul style="list-style-type: none"> <li>Fermez la porte.</li> </ul>
	Le raccordement d'eau peut avoir été mal effectué ou l'alimentation en eau peut être coupée (lorsque l'alimentation en eau est coupée, les voyants DEL de nettoyage ou de rinçage clignotent).	<ul style="list-style-type: none"> <li>Vérifiez le raccordement d'eau. Si l'alimentation en eau est coupée, appuyez sur la touche Départ / Pause après que l'alimentation en eau a été rétablie pour reprendre l'opération à partir du mode veille.</li> </ul>
La machine ne vidange pas l'eau.	Le tuyau de vidange peut être obstrué ou tordu.	<ul style="list-style-type: none"> <li>Nettoyage ou redressez le tuyau.</li> </ul>
	Le filtre de la pompe est obstrué.	<ul style="list-style-type: none"> <li>Nettoyage le filtre de la pompe.</li> </ul>
La machine vibre ou fait des bruits.	La machine pourrait ne pas être en équilibre.	<ul style="list-style-type: none"> <li>Réglez les pieds pour mettre la machine à niveau.</li> </ul>
	Il se peut qu'une substance rigide soit entrée dans le filtre de la pompe.	<ul style="list-style-type: none"> <li>Nettoyage le filtre de la pompe.</li> </ul>
	Les vis de sécurité réservées au transport n'ont pas été enlevées.	<ul style="list-style-type: none"> <li>Enlevez les vis de sécurité réservées au transport.</li> </ul>
	La quantité de linge contenue dans la machine pourrait être trop faible.	<ul style="list-style-type: none"> <li>Ajoutez du linge dans la machine.</li> </ul>
	La machine pourrait avoir été surchargée de linge.	<ul style="list-style-type: none"> <li>Retirez une quantité de linge de la machine ou procédez à une distribution manuelle afin de l'équilibrer de façon homogène dans la machine.</li> </ul>
	Vérifiez si la machine n'est pas posée sur un objet rigide.	<ul style="list-style-type: none"> <li>Assurez-vous que la machine n'est posée sur aucun objet.</li> </ul>
De l'eau fuit du bas du lave-linge.	Le tuyau de vidange peut être obstrué ou tordu.	<ul style="list-style-type: none"> <li>Nettoyage ou redressez le tuyau.</li> </ul>
	Le filtre de la pompe est obstrué.	<ul style="list-style-type: none"> <li>Nettoyage le filtre de la pompe.</li> </ul>
La machine s'est arrêtée juste après le démarrage du programme.	Vérifiez si le lave-linge ne s'est pas arrêté de façon provisoire en raison d'une basse tension.	<ul style="list-style-type: none"> <li>Elle peut reprendre son fonctionnement lorsque la tension revient au niveau normal.</li> </ul>
La machine vidange directement l'eau qu'elle prélève.	La hauteur du tuyau de vidange n'est pas appropriée.	<ul style="list-style-type: none"> <li>Raccordez le tuyau de vidange d'eau comme indiqué dans le manuel.</li> </ul>
Aucune eau n'est visible dans la machine au cours du lavage.	Le niveau d'eau n'est pas visible de l'extérieur de la machine.	<ul style="list-style-type: none"> <li>Ceci ne pose aucun problème.</li> </ul>




<b>Problème</b>	<b>Cause</b>	<b>Solution</b>
<b>Le hublot ne s'ouvre pas.</b>	Le verrouillage de la porte est activé à cause du niveau d'eau dans la machine.	• Vidangez l'eau de la machine en lançant le programme Pompage ou Essorage.
	La machine chauffe l'eau ou se trouve au cycle d'essorage.	• Attendez que le programme s'achève.
	Le mode Sécurité enfants est activé. Le verrouillage de la porte sera désactivé deux minutes après la fin du programme.	• Patientez pendant deux minutes pour que le verrouillage de la porte se désactive.
	La porte de chargement doit être bloquée à cause de la pression qu'elle subit.	• Saisissez la poignée, poussez et tirez la porte de chargement pour la relâcher ensuite et l'ouvrir.
<b>Le temps de lavage dure plus longtemps que prévu dans le manuel. (*)</b>	La pression d'eau est basse.	• La machine patiente jusqu'à ce qu'une quantité adéquate d'eau soit prélevée afin d'éviter un lavage de mauvaise qualité à cause de la faible quantité d'eau. C'est la raison pour laquelle le temps de lavage se prolonge.
	La tension pourrait être basse.	• Le temps de lavage est prolongé pour éviter de mauvais résultats de lavage lorsque la tension d'alimentation est faible.
	La température d'entrée d'eau peut être basse.	• Le temps nécessaire au chauffage de l'eau se prolonge pendant les saisons froides. Par ailleurs, le temps de lavage peut être prolongé pour éviter de mauvais résultats de lavage.
	Le nombre de rinçages et/ ou la quantité d'eau de rinçage pourrait avoir augmenté.	• La machine augmente la quantité d'eau de rinçage lorsqu'un bon rinçage est nécessaire et ajoute une étape de rinçage supplémentaire, le cas échéant.
	Une quantité excessive de mousse pourrait avoir été formée et le système d'absorption automatique de mousse pourrait avoir été activé en raison d'une utilisation excessive de détergent.	• Utilisez la quantité de détergent recommandée.
<b>La durée du programme n'effectue aucun procédé de comptage. (Sur les modèles avec affichage) (*)</b>	La minuterie pourrait s'arrêter pendant le prélèvement de l'eau.	• L'indicateur de la minuterie n'effectuera aucun procédé de comptage jusqu'à ce que la machine prélève une quantité adéquate d'eau. La machine attendra jusqu'à ce qu'il y ait suffisamment d'eau, pour éviter de mauvais résultats de lavage dus au manque d'eau. L'indicateur de la minuterie reprendra le compte à rebours après ceci.
	La minuterie pourrait s'arrêter pendant la phase de chauffage.	• L'indicateur de la minuterie n'effectuera aucun procédé de comptage jusqu'à ce que la machine atteigne la température sélectionnée.
	La minuterie pourrait s'arrêter pendant la phase d'essorage.	• Un système de détection automatique d'une charge non équilibrée pourrait être activé en raison d'une répartition inégale du linge dans le tambour.

<b>Problème</b>	<b>Cause</b>	<b>Solution</b>
<b>La durée du programme n'effectue aucun procédé de comptage. (*)</b>	Il se peut que la machine contient une charge non équilibrée.	<ul style="list-style-type: none"> <li>Un système de détection automatique d'une charge non équilibrée pourrait être activé en raison d'une répartition inégale du linge dans le tambour.</li> </ul>
<b>La machine ne passe pas à la phase d'essorage. (*)</b>	Il se peut que la machine contient une charge non équilibrée.	<ul style="list-style-type: none"> <li>Un système de détection automatique d'une charge non équilibrée pourrait être activé en raison d'une répartition inégale du linge dans le tambour.</li> </ul>
	Le lave-linge n'essore pas si l'eau n'a pas complètement été évacuée.	<ul style="list-style-type: none"> <li>Vérifiez le filtre et le tuyau de vidange.</li> </ul>
	Une quantité excessive de mousse pourrait avoir été formée et le système d'absorption automatique de mousse pourrait avoir été activé en raison d'une utilisation excessive de détergent.	<ul style="list-style-type: none"> <li>Utilisez la quantité de détergent recommandée.</li> </ul>
<b>Les résultats de lavage sont nuls : Le linge devient gris. (**)</b>	Une quantité insuffisante de détergent a été utilisée pendant une longue période.	<ul style="list-style-type: none"> <li>Utilisez la quantité conseillée de détergent adapté à la dureté de l'eau et au linge.</li> </ul>
	Le lavage a été réalisé à basses températures pendant une longue période.	<ul style="list-style-type: none"> <li>Sélectionnez la température adaptée pour le linge à laver.</li> </ul>
	Une quantité insuffisante de détergent a été utilisée avec de l'eau dure.	<ul style="list-style-type: none"> <li>Si la dureté de l'eau est élevée, l'utilisation d'une quantité insuffisante de détergent peut amener le linge à prendre la couleur grise avec le temps. Il est difficile d'éliminer une telle couleur grise une fois qu'elle s'est produite. Utilisez la quantité conseillée de détergent adapté à la dureté de l'eau et au linge.</li> </ul>
	Trop de détergent a été utilisé.	<ul style="list-style-type: none"> <li>Utilisez la quantité conseillée de détergent adapté à la dureté de l'eau et au linge.</li> </ul>
<b>Les résultats de lavage sont nuls : Les taches persistent ou le linge ne se laisse pas blanchir. (**)</b>	La quantité de détergent utilisée est insuffisante.	<ul style="list-style-type: none"> <li>Utilisez la quantité conseillée de détergent adapté à la dureté de l'eau et au linge.</li> </ul>
	Du linge a été ajouté en quantité excessive.	<ul style="list-style-type: none"> <li>Ne chargez pas la machine à l'excès. Chargez le linge en respectant les quantités recommandées dans le « Tableau des programmes et de consommation ».</li> </ul>
	Un programme et une température inadaptés ont été sélectionnés.	<ul style="list-style-type: none"> <li>Sélectionnez le programme et la température adaptés pour le linge à laver.</li> </ul>
	Une mauvaise qualité de détergent a été utilisée.	<ul style="list-style-type: none"> <li>Utilisez le détergent original approprié pour la machine.</li> </ul>
	Trop de détergent a été utilisé.	<ul style="list-style-type: none"> <li>Mettez le détergent dans le compartiment approprié. Évitez de mélanger le produit à blanchir au détergent.</li> </ul>
<b>Les résultats de lavage sont nuls : Des taches huileuses apparaissent sur le linge. (**)</b>	Le tambour n'est pas nettoyé régulièrement.	<ul style="list-style-type: none"> <li>Procédez à un nettoyage régulier du tambour. Pour ce faire, veuillez vous reporter à 4.4.2.</li> </ul>

<b>Problème</b>	<b>Cause</b>	<b>Solution</b>
<b>Les résultats de lavage sont nuls : Les vêtements dégagent une odeur désagréable. (**)</b>	De telles odeurs et couches de bactérie se forment sur la surface du tambour à la suite d'un lavage continu à des températures inférieures et/ou dans des programmes courts.	<ul style="list-style-type: none"> <li>Laissez le bac à produits de même que le hublot de la machine entrouverte après chaque lavage. Ainsi, un environnement humide favorable aux bactéries ne peut pas se créer à l'intérieur de la machine.</li> </ul>
<b>La couleur des vêtements a disparu. (**)</b>	Du linge a été ajouté en quantité excessive.	<ul style="list-style-type: none"> <li>Ne chargez pas la machine à l'excès.</li> </ul>
	Le détergent utilisé est mouillé.	<ul style="list-style-type: none"> <li>Conservez les détergents fermés dans un environnement sans humidité et évitez de les exposer à des températures excessives.</li> </ul>
	Une température supérieure a été sélectionnée.	<ul style="list-style-type: none"> <li>Sélectionnez le programme et la température adaptés selon le type et le degré de saleté du linge.</li> </ul>
<b>Le rinçage ne se fait pas bien.</b>	La quantité de détergent, la marque, et les conditions de conservation utilisées ne sont pas appropriées.	<ul style="list-style-type: none"> <li>Utilisez un détergent approprié pour le lave-linge et votre linge. Conservez les détergents fermés dans un environnement sans humidité et évitez de les exposer à des températures excessives.</li> </ul>
	Le détergent a été placé dans le mauvais compartiment.	<ul style="list-style-type: none"> <li>Si le détergent est introduit dans le compartiment de prélavage quoique le cycle de prélavage ne soit pas sélectionné, la machine peut prendre ce détergent au cours du rinçage ou de la phase de l'adoucissant. Mettez le détergent dans le compartiment approprié.</li> </ul>
	Le filtre de la pompe est obstrué. Le tuyau de vidange est plié.	<ul style="list-style-type: none"> <li>Vérifiez le filtre.</li> <li>Vérifiez le tuyau de vidange .</li> </ul>
<b>Le linge s'est raidi après le lavage. (**)</b>	La quantité de détergent utilisée est insuffisante.	<ul style="list-style-type: none"> <li>Avec la dureté de l'eau, l'utilisation d'une quantité insuffisante de détergent peut amener le linge à se raidir avec le temps. Utilisez une quantité appropriée de détergent suivant la dureté de l'eau.</li> </ul>
	Le détergent a été placé dans le mauvais compartiment.	<ul style="list-style-type: none"> <li>Si le détergent est introduit dans le compartiment de prélavage quoique le cycle de prélavage ne soit pas sélectionné, la machine peut prendre ce détergent au cours du rinçage ou de la phase de l'adoucissant. Mettez le détergent dans le compartiment approprié.</li> </ul>
	Il se peut que le détergent a été mélangé à l'adoucissant.	<ul style="list-style-type: none"> <li>Évitez de mélanger l'adoucissant au détergent. Lavez et nettoyez le bac à produits avec de l'eau chaude.</li> </ul>

<b>Problème</b>	<b>Cause</b>	<b>Solution</b>
<b>Le linge ne sent pas comme l'adoucissant. (**)</b>	Le détergent a été placé dans le mauvais compartiment.	<ul style="list-style-type: none"> <li>Si le détergent est introduit dans le compartiment de prélavage quoique le cycle de prélavage ne soit pas sélectionné, la machine peut prendre ce détergent au cours du rinçage ou de la phase de l'adoucissant. Lavez et nettoyez le bac à produits avec de l'eau chaude. Mettez le détergent dans le compartiment approprié.</li> </ul>
	Il se peut que le détergent a été mélangé à l'adoucissant.	<ul style="list-style-type: none"> <li>Évitez de mélanger l'adoucissant au détergent. Lavez et nettoyez le bac à produits avec de l'eau chaude.</li> </ul>
<b>Résidu de détergent dans le bac à produits. (**)</b>	Le détergent a été versé dans un bac mouillé.	<ul style="list-style-type: none"> <li>Séchez le bac à produits avant d'y introduire le détergent.</li> </ul>
	Le détergent peut être devenu mouillé.	<ul style="list-style-type: none"> <li>Conservez les détergents fermés dans un environnement sans humidité et évitez de les exposer à des températures excessives.</li> </ul>
	La pression d'eau est basse. Le détergent contenu dans le compartiment de lavage principal est devenu mouillé lors de l'admission de l'eau de prélavage. Les orifices du compartiment destiné au détergent sont obstrués.	<ul style="list-style-type: none"> <li>Vérifiez la pression de l'eau.</li> <li>Vérifiez les orifices et Nettoyez-les s'ils sont obstrués.</li> </ul>
	Il y a un problème avec les vannes du bac à produits.	<ul style="list-style-type: none"> <li>Contactez l'agent de service agréé.</li> </ul>
	Il se peut que le détergent a été mélangé à l'adoucissant.	<ul style="list-style-type: none"> <li>Évitez de mélanger l'adoucissant au détergent. Lavez et nettoyez le bac à produits avec de l'eau chaude.</li> </ul>
	Le tambour n'est pas nettoyé régulièrement.	<ul style="list-style-type: none"> <li>Procédez à un nettoyage régulier du tambour. Pour ce faire, veuillez vous reporter à 4.4.2.</li> </ul>
<b>Une quantité excessive de mousse se forme dans la machine. (**)</b>	Un détergent inapproprié pour le lave-linge est en train d'être utilisé.	<ul style="list-style-type: none"> <li>Utilisez un détergent adapté pour le lave-linge.</li> </ul>
	La quantité de détergent utilisée est excessive.	<ul style="list-style-type: none"> <li>N'utilisez qu'une quantité suffisante de détergent.</li> </ul>
	Le détergent a été stocké dans de mauvaises conditions.	<ul style="list-style-type: none"> <li>Conservez le détergent dans un endroit fermé et sec. Ne le conservez pas dans des endroits excessivement chauds.</li> </ul>
	Certains linges, comme les tulle, etc. génèrent trop de mousse à cause de leur structure maillée.	<ul style="list-style-type: none"> <li>Utilisez de petites quantités de détergent pour ce type d'articles.</li> </ul>
	Le détergent a été placé dans le mauvais compartiment.	<ul style="list-style-type: none"> <li>Mettez le détergent dans le compartiment approprié.</li> </ul>
	L'adoucissant est en train d'être prélevé tôt.	<ul style="list-style-type: none"> <li>Il se peut qu'il y ait un problème au niveau des vannes ou du bac à produits. Contactez l'agent de service agréé.</li> </ul>

Problème	Cause	Solution
<p><b>La mousse déborde du bac à produits.</b></p>	<p>Trop de détergent a été utilisé.</p>	<ul style="list-style-type: none"> <li>Mélangez 1 cuillère à soupe d'adoucissant dans ½ litre d'eau et versez ce mélange dans le compartiment de lavage principal du bac à produits.</li> </ul>
		<ul style="list-style-type: none"> <li>Verser le détergent dans la machine appropriée pour les programmes et respectez les charges maximales indiquées dans le « Tableau des programmes et de consommation ». Si vous utilisez des produits chimiques supplémentaires (détachants, javels, etc.), diminuez la quantité de détergent.</li> </ul>
<p><b>Le linge reste mouillé à la fin du programme. (*)</b></p>	<p>Une quantité excessive de mousse pourrait avoir été formée et le système d'absorption automatique de mousse pourrait avoir été activé en raison d'une utilisation excessive de détergent.</p>	<ul style="list-style-type: none"> <li>Utilisez la quantité de détergent recommandée.</li> </ul>
<p><b>(*) La machine ne passe pas à la phase d'essorage lorsque le linge n'est pas uniformément réparti dans le tambour afin de prévenir tout dommage à la machine et à son environnement. Le linge doit être disposé à nouveau et essoré une nouvelle fois.</b></p>		
<p><b>(**) Le tambour n'est pas nettoyé régulièrement. Procédez à un nettoyage régulier du tambour. Voir point 4.4.2</b></p>		
	<p><b>MISE EN GARDE :</b> Si vous ne parvenez pas à résoudre le problème malgré le respect des consignes prescrites dans la présente section, contactez votre revendeur ou l'agent de service agréé. N'essayez jamais de réparer un appareil endommagé par vous même.</p>	

Lorsque l'appareil est éteint, si vous appuyez longuement sur les touches de fonction auxiliaire 1 et 2, un compte à rebours de 3-2-1 et le nombre total de cycles de lavage effectués sur l'appareil s'affichent.  
Après l'affichage du cycle de lavage total, les codes d'erreur, le cas échéant, s'affichent. Vérifiez les informations sur l'écran en consultant le tableau ci-dessous.

Informations à l'écran	Cause	Solution
Err	L'algorithme de sécurité est exécuté sur l'appareil.	Attendez que l'écriture passe. Après avoir appuyé sur les boutons de fonction auxiliaire 1 et 2, vérifiez les informations à l'écran.
SC	Votre plainte n'est pas résolue pendant le contrôle.	Appelez l'agent de maintenance agréé.
E5	Le filtre de la pompe est peut-être bouché.	Nettoyez le filtre de la pompe. Voir la section « Évacuation de l'eau restante et nettoyage du filtre de la pompe ». Essayez de lancer le cycle d'essorage Si le problème n'est pas résolu, appelez le service.
E8	Il se peut que la machine ne reçoive pas d'eau.	<ul style="list-style-type: none"> <li>• Ouvrez les robinets.</li> <li>• Assurez-vous qu'il n'y a pas de panne d'eau.</li> <li>• Vérifiez la connexion du tuyau d'arrivée d'eau ; s'il y a un pli sur le tuyau, redressez-le.</li> <li>• Nettoyez le filtre de la pompe. Voir la section « Évacuation de l'eau restante et nettoyage du filtre de la pompe ».</li> <li>• Fermez le couvercle avant de la machine. Assurez-vous que le couvercle est verrouillé.</li> </ul> Faites fonctionner la machine une fois de plus. Si le problème n'est pas résolu, appelez le service.
E29	Le produit est passé en mode d'autoprotection en raison d'un problème d'alimentation (tension de ligne, pression d'eau, etc.)	Pour annuler le programme, tournez le bouton de sélection des programmes pour sélectionner un autre programme. Le programme précédent sera annulé. Voir la section « Annulation du programme ». Si le problème persiste, appelez le service.
E17	La machine déborde de mousse après la fin du cycle.	<ul style="list-style-type: none"> <li>• Conservez le détergent dans un endroit fermé et sec. Évitez de le conserver dans des endroits excessivement chauds.</li> <li>• Utilisez de plus petites quantités de détergent pour le linge poreux comme le tulle.</li> <li>• Utilisez une quantité de détergent adaptée à la quantité de linge et au degré de salissure.</li> <li>• N'utilisez qu'une quantité suffisante de détergent.</li> <li>• Veillez à placer le détergent dans le compartiment approprié.</li> <li>• Exécutez le programme de nettoyage du tambour lorsque la machine est vide. Voir le programme « Nettoyage du tambour ».</li> </ul> Si votre machine ne dispose pas du programme Nettoyage du tambour, vous pouvez utiliser le programme Coton 90 °C. Après avoir exécuté un programme court sans détergent, vérifiez la machine. Si le problème persiste, appelez le service.
E18	Le cycle d'essorage n'est pas lancé en raison d'un déséquilibre de la machine.	Vérifiez le linge dans la machine. La quantité de linge peut ne pas être suffisante. Essayez d'augmenter la quantité de linge à laver. Le linge peut être à l'origine d'un déséquilibre ; triez le linge à la main et disposez-le uniformément dans l'appareil. Essayez à nouveau de lancer le cycle d'essorage.
E12	Il peut y avoir de l'eau à l'intérieur de la machine.	Débranchez la machine. Il peut y avoir de l'eau sous la machine. Nettoyez l'eau sous la machine. Branchez à nouveau la machine. Essayez de lancer un cycle court. Si le problème persiste ou si vous voyez de l'eau s'échapper de l'un des tuyaux, fermez les vannes et appelez le service.
E27	Vérifiez le système d'évacuation de l'eau de la machine.	Voir la section « Raccordement du conduit d'évacuation ».
E84	La connexion BLE ne peut être établie.	Vérifiez-la, puis essayez de la connecter. Voir la section « Fonctions HomeWhiz et télécommande » Si le problème persiste, appelez le service.

## AVIS DE NON-RESPONSABILITÉ / AVERTISSEMENT

Certaines défaillances (simples) peuvent être traitées de manière adéquate par l'utilisateur final sans qu'aucun problème de sécurité ou d'utilisation dangereuse ne survienne, à condition qu'elles soient effectuées dans les limites et conformément aux instructions suivantes (voir la section « Auto-réparation »).

Par conséquent, sauf autorisation contraire dans la section « Auto-réparation » ci-dessous, adressez-vous à des réparateurs professionnels agréés pour toutes réparations afin d'éviter des problèmes de sécurité. Un réparateur professionnel agréé est une personne à qui le fabricant a donné accès aux instructions et à la liste des pièces détachées de ce produit selon les méthodes décrites dans les actes législatifs en application de la directive 2009/125/CE. **Toutefois, seul l'agent de service (c'est-à-dire les réparateurs professionnels agréés) que vous pouvez joindre au numéro de téléphone indiqué dans le manuel d'utilisation/la carte de garantie ou par l'intermédiaire de votre fournisseur agréé peut fournir un service conformément aux conditions de garantie. Par conséquent, veuillez noter que les réparations effectuées par des réparateurs professionnels (qui ne sont pas autorisés par Beko) annulent la garantie.**

### Auto-réparation

L'utilisateur final peut réparer lui-même les pièces de rechange suivantes : porte, charnières et joints de porte, autres joints, ensemble de verrouillage de porte et périphériques en plastique tels que les distributeurs de détergent (une liste mise à jour sera également disponible sur support.beko.com à partir du 1er mars 2021).

En outre, pour garantir la sécurité du produit et éviter tout risque de blessure grave, la dite auto-réparation doit être effectuée en suivant les instructions du manuel d'utilisation pour l'auto-réparation ou celles disponibles sur support.beko.com. Pour votre sécurité, débranchez l'appareil avant de tenter toute auto-réparation.

Les réparations et tentatives de réparation par les utilisateurs finaux pour des pièces ne figurant pas dans cette liste et/ou ne suivant pas les instructions des manuels d'utilisation pour l'auto-réparation ou celles disponibles sur support.beko.com, pourraient donner lieu à des problèmes de sécurité non imputables à Beko, et annuleront la garantie du produit.

Il est donc fortement recommandé aux utilisateurs finaux de s'abstenir de tenter d'effectuer des réparations ne figurant pas sur la liste des pièces de rechange mentionnée, mais de contacter dans de tels cas des réparateurs professionnels autorisés ou des réparateurs professionnels agréés. Au contraire, de telles tentatives de la part des utilisateurs finaux peuvent causer des problèmes de sécurité et endommager le produit et, par la suite, provoquer un incendie, une inondation, une électrocution et des blessures corporelles graves.

À titre d'exemple, mais sans s'y limiter, vous devez vous adresser à des réparateurs professionnels autorisés ou à des réparateurs professionnels agréés pour les réparations suivantes : moteur, ensemble de pompe, carte mère, tableau moteur, tableau d'affichage, chauffage, etc.

Le fabricant/vendeur ne peut être tenu responsable dans tous les cas où les utilisateurs finaux ne se conforment pas à ce qui précède.

La disponibilité des pièces de rechange de la machine à laver ou de la laveuse-sécheuse que vous avez achetée est de 10 ans.

Pendant cette période, des pièces de rechange d'origine seront disponibles pour faire fonctionner correctement la machine à laver ou la laveuse-sécheuse.

1911861779\_AA\_FR

