



Lave-linge

Manuel d'utilisation



WCCU07ED



1 Consignes générales de sécurité

Cette section contient des instructions de sécurité qui permettent d'éviter les blessures et les dégâts matériels. Tous les types de garanties ne sont pas valables si ces instructions ne sont pas respectées.

1.1 Sécurité des personnes et des biens

- ▶ N'installez jamais la machine sur un sol couvert de moquette. Sinon, l'absence de circulation d'air en-dessous de votre machine va entraîner la surchauffe des pièces électriques. Cela endommagera votre machine.
- ▶ Débranchez la machine lorsqu'elle n'est pas en cours d'utilisation.
- ▶ Faites toujours appel au service agréé pour toute procédure d'installation et de réparation. La responsabilité du fabricant ne saurait être engagée en cas de dommages occasionnés lors de réparations effectuées par des personnes non agréées.
- ▶ Les tuyaux d'alimentation en eau et de vidange doivent être solidement fixés et conservés en bon état. Dans le cas contraire, une fuite d'eau peut se produire.
- ▶ N'ouvrez jamais le hublot ou ne retirez jamais le filtre lorsque la machine contient encore de l'eau. Dans le cas contraire, vous vous exposez à un risque d'inondation et de brûlure par l'eau chaude.
- ▶ N'ouvrez pas le hublot verrouillé en forçant. La porte peut être ouverte quelques minutes après la fin du cycle de lavage. Si vous forcez l'ouverture de le hublot, la porte et le mécanisme de verrouillage pourraient être endommagés.



Ce produit a été fabriqué conformément aux conditions écologiques les plus récentes.

- ▶ Seuls les lessives, les adoucissants et les suppléments appropriés pour les lave-linge automatiques peuvent être utilisés.
- ▶ Suivez les instructions inscrites sur l'étiquette de textiles et l'emballage du détergent.

1.2 Sécurité des enfants

- ▶ Ce produit peut être utilisé par des enfants âgés de 8 ans et plus, par des personnes dont les capacités physiques, sensorielles et mentales sont réduites ainsi que par les personnes étrangères à ce type d'appareil, à condition d'être sous la surveillance ou d'avoir reçu la formation auprès d'une personne responsable leur permettant d'utiliser l'appareil en toute sécurité et d'éviter les risques y afférents. Les enfants ne doivent pas jouer avec l'appareil. Le nettoyage et l'entretien de l'appareil ne doit jamais être effectué par un enfant sans la surveillance d'une personne responsable. Les enfants âgés de moins de 3 ans doivent être tenus à l'écart à moins de bénéficier d'un encadrement permanent.
- ▶ Les matériaux d'emballage peuvent être dangereux pour les enfants. Conservez tous les matériaux d'emballage dans un endroit sûr, hors de portée des enfants.
- ▶ Les appareils électriques sont dangereux pour les enfants. Maintenez-les à l'écart de la machine lorsque celle-ci est en marche. Ne les laissez pas jouer avec la machine. Utilisez la fonction Sécurité enfant pour empêcher les enfants de jouer avec la machine.
- ▶ N'oubliez pas de fermer le hublot lorsque vous quittez la pièce où se trouve l'appareil.
- ▶ Conservez soigneusement les lessives et additifs hors de la portée des enfants en refermant le couvercle de l'emballage de la lessive ou en scellant complètement l'emballage.

1.3 Sécurité électrique

- ▶ Si l'appareil tombe en panne, évitez de l'utiliser à moins qu'il ait été réparé par l'agent de service agréé. Risque d'électrocution !
- ▶ Cet appareil été conçu pour reprendre son fonctionnement en cas de mise sous tension après une coupure d'alimentation électrique. Si vous souhaitez annuler le programme, référez-vous à la section « Annulation du programme ».
- ▶ Branchez la machine à une prise mise à la terre protégée par un fusible de 16 A. Ne négligez pas de demander à un électricien qualifié d'effectuer l'installation de mise à la terre. Notre entreprise ne pourra être tenue responsable des dommages liés à une utilisation de l'appareil sans prise de terre en conformité avec la réglementation locale.
- ▶ Ne lavez jamais l'appareil en aspergeant ou en répandant de l'eau dessus ! Risque d'électrocution !
- ▶ Ne touchez jamais la fiche du câble d'alimentation avec des mains mouillées ! Ne débranchez jamais la machine en tirant sur le câble. Appuyez toujours sur la fiche avec une main et retirez en attrapant avec l'autre main.
- ▶ Le produit doit être débranché pendant les procédures d'installation, d'entretien, de nettoyage et de réparation.
- ▶ Si le câble d'alimentation est endommagé, il doit être remplacé par le fabricant, le service après-vente, toute autre personne ayant qualité semblable (de préférence un électricien) ou une personne désignée par l'importateur afin d'éviter les risques potentiels.

1.4 Sécurité relative aux surfaces chaudes

	<p>Pendant le lavage du linge à des températures élevées, le hublot vitré devient chaud. Pour cela précisément, ne laissez pas les enfants toucher la vitre du hublot pendant le lavage.</p>
---	--

2 Consignes importantes pour l'environnement

2.1 Conformité avec la Directive DEEE



Ce produit est conforme à la Directive européenne DEEE (2012/19/UE). Ce produit porte un symbole de classement pour les déchets d'équipements électriques et électroniques (DEEE).

Cette machine a été fabriquée avec des pièces et des matériaux de haute qualité qui peuvent être réutilisés et recyclés. Veuillez ne pas jeter ces matériaux avec les ordures ménagères habituelles et autres déchets, à la fin de leur durée de service. Transportez-les vers un point de collecte en vue du recyclage des appareils électriques et électroniques. Veuillez contacter les autorités locales pour vous informer au sujet de ces points de collecte.

Conformité avec la Directive RoHS :

Le produit que vous avez acheté est conforme à la Directive RoHS de l'UE (2011/65/UE). Il ne contient pas de substances nocives et interdites décrites dans la directive.

2.2 Informations relatives à l'emballage

Les matériaux d'emballage de votre machine sont fabriqués à partir des matériaux recyclables, conformément à notre réglementation nationale sur la protection de l'environnement. Ne jetez pas les matériaux d'emballage avec les ordures ménagères habituelles ou autres déchets. Transportez-les plutôt vers les points de collecte de matériaux d'emballage désignés par les autorités locales.

3 Utilisation prévue

- Cet appareil a été conçu pour un usage domestique. Par conséquent, il n'est pas approprié pour un usage commercial ou il ne devrait pas être utilisé en dehors de l'usage prévu.
- Le produit ne doit être utilisé que pour le lavage et le rinçage du linge pouvant être lavé et rincé en machine.
- Le fabricant décline toute responsabilité face à un éventuel problème survenu à cause de l'utilisation ou du transport incorrect de l'appareil.
- Les pièces détachées d'origine sont disponibles pendant 10 ans, à compter de la date d'achat du produit.
- Cet appareil est destiné à être utilisé dans des applications domestiques et similaires telles que :
 - les cuisines du personnel dans les magasins, les bureaux et autres environnements de travail ;
 - les maisons de ferme ;
 - par les clients dans les hôtels, motels et autres environnements de type résidentiel ;
 - les environnements de type chambres d'hôtes ;
 - les espaces à usage collectif dans les immeubles d'habitation ou dans les laveries.

4 Caractéristiques techniques

Nom du fournisseur ou marque déposée	Beko
Nom du modèle	WCCU07ED
	7145942100
Masse maximale de linge sec (kg)	7
Vitesse d'essorage maximale (tr/min)	1400
Intégrable	Non
Hauteur (cm)	84
Largeur (cm)	60
Profondeur (cm)	55
Simple arrivée d'eau / Double arrivée d'eau	• / -
• Disponible	
Consommation électrique (V/Hz)	230 V / 50Hz
Courant total (A)	10
Puissance totale (W)	2200
Code du modèle principal	9210

	 ENERGY 	<p>Vous pouvez trouver les informations sur les modèles telles qu'elles sont enregistrées dans la base de données des produits sur le site Web suivant en recherchant l'identifiant de votre modèle (*) figurant sur l'étiquette énergétique.</p> <p>https://eprel.ec.europa.eu/</p>
	<small>SUPPLIER'S NAME</small> _____ <small>MODEL IDENTIFIER → (*)</small>	
	 	

4.1 Installation

- Contactez l'agent de service agréé le plus proche pour l'installation de votre produit.
- La préparation de l'emplacement ainsi que des installations liées à l'électricité, au robinet d'eau et aux eaux usées sur le site de l'installation relèvent de la responsabilité du client.
- Vérifiez que les tuyaux d'arrivée d'eau et de vidange, ainsi que le câble d'alimentation, ne sont pas pliés, pincés, ou écrasés lorsque vous poussez le produit à sa place, après les procédures d'installation ou de nettoyage.
- Assurez-vous que l'installation et les branchements électriques de l'appareil sont effectués par un agent de service agréé. La responsabilité du fabricant ne saurait être engagée en cas de dommages occasionnés lors de réparations effectuées par des personnes non agréées.
- Avant de procéder à l'installation, vérifiez si le produit présente des défauts. Si vous en identifiez un, ne procédez pas à l'installation. Les produits endommagés présentent des risques pour votre sécurité.

4.1.1 Emplacement d'installation approprié

- Placez le produit sur un sol rigide et nivelé. Ne placez pas votre appareil sur un tapis à poils longs ou sur d'autres surfaces similaires.
- Lorsque le lave-linge et le sèche-linge sont superposés, leur poids total -lorsqu'ils sont chargés- s'élève à 180 kg. Placez le produit sur un sol solide et plat présentant la capacité de portage suffisante.
- N'installez pas le produit sur le câble d'alimentation.
- N'installez pas le produit dans les environnements où la température est inférieure à 0 ° C.
- Pour réduire les vibrations et les bruits, il est conseillé de laisser un espace autour de la machine.
- Si vous allez installer la machine sur une surface avec des marches, ne la placez jamais proche des bords.
- Ne posez pas le produit sur une plate-forme.
- Ne placez ni n'utilisez aucune source de chaleur (tables de cuisson, fers à repasser, fours, etc.) sur le lave-linge.

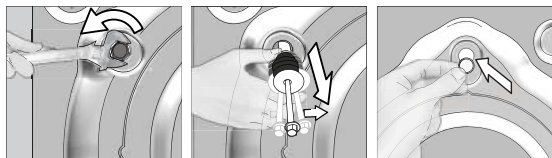
4.1.2 Retrait des renforts de conditionnement



Inclinez la machine vers l'arrière pour retirer le renfort de conditionnement. Retirez le renfort de conditionnement en tirant sur le ruban. Ne réalisez pas cette opération vous-même.

4.1.3 Retrait des sécurités de transport

- 1 Dévissez tous les boulons à l'aide d'une clé appropriée jusqu'à ce qu'ils tournent librement.
- 2 Enlevez les vis de sécurité en les tournant doucement.
- 3 Placez les couvercles en plastique, fournis dans le sac contenant le manuel d'utilisation, sur les ouvertures situées à l'arrière du panneau.



MISE EN GARDE : Retirez les boulons de sécurité de transport avant de faire fonctionner le lave-linge ! Sinon, la machine sera endommagée.



Conservez les vis de sécurité soigneusement afin de les réutiliser au cas où vous aurez besoin de transporter le lave-linge ultérieurement.

Installez les boulons de sécurité de transport dans l'ordre inverse de la procédure de démontage.

Ne déplacez jamais l'appareil sans que les vis de sécurité réservées au transport ne soient correctement fixées !

4.1.4 Raccordement de l'arrivée d'eau

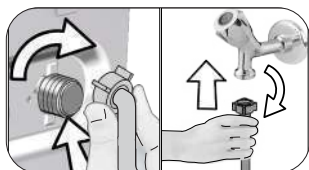


La pression d'eau requise à l'arrivée pour faire fonctionner la machine, doit être comprise entre 1 et 10 bars (0,1 – 1 MPa). Il est nécessaire de disposer de 10 – 80 litres d'eau provenant du robinet grand ouvert en une minute, pour que votre machine fonctionne sans problèmes. Fixez un réducteur de pression si la pression de l'eau est plus grande.



MISE EN GARDE : Les modèles à simple admission d'eau ne doivent pas être connectés au robinet d'eau chaude. Ce type de raccord endommagerait le linge ou le produit passerait en mode de protection et ne fonctionnerait pas.

MISE EN GARDE : N'utilisez pas de vieux tuyaux d'arrivée d'eau sur votre produit neuf. Ils pourraient tacher votre linge.



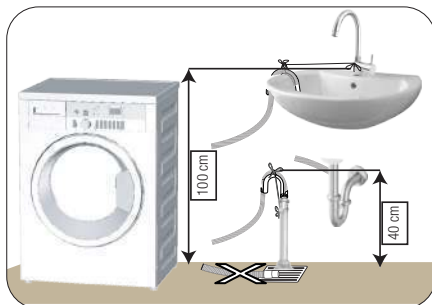
- 1 Serrez les écrous du tuyau à la main. N'utilisez jamais un outil pour serrer ces écrous.
- 2 Une fois le raccordement du tuyau terminé, vérifiez s'il existe des problèmes de fuites au niveau des points de raccordement en ouvrant complètement les robinets. Si vous constatez des fuites, fermez le robinet et retirez l'écrou. Resserrez l'écrou soigneusement après avoir vérifié le joint. Afin d'éviter les fuites d'eau et les dommages qui en résultent, gardez les robinets fermés lorsque vous n'utilisez pas le produit.

4.1.5 Raccordement du conduit d'évacuation

- Fixez l'extrémité du tuyau de vidange directement à la conduite d'évacuation d'eau, aux toilettes ou à la baignoire.



MISE EN GARDE : Votre maison sera inondée si le tuyau de vidange sort de son logement pendant la vidange. De plus, il y a un risque de brûlure en raison des températures de lavage élevées ! Afin de prévenir de telles situations et de vous assurer que la machine opère les entrées et évacuation d'eau sans problèmes, fixez solidement le tuyau de vidange.



- Raccordez le tuyau de vidange à une hauteur minimale de 40 cm et à une hauteur maximale de 100 cm.

- Si le tuyau de vidange est soulevé après qu'il a été posé au niveau sol ou près de celui-ci (moins de 40 cm au-dessus du sol), l'évacuation d'eau devient plus difficile et le linge peut se mouiller considérablement. C'est pourquoi les hauteurs décrites dans le schéma doivent être respectées.

- Pour éviter que l'eau usée ne rentre à nouveau dans la machine et pour assurer un drainage facile, évitez de plonger l'extrémité du tuyau dans l'eau usée ou de l'insérer dans la conduite d'évacuation à plus de 15 cm. Si le tuyau est trop long, coupez-le.
- L'extrémité du tuyau ne doit être ni coudée, ni piétinée, ni pliée entre la canalisation et la machine.
- Si la longueur du tuyau est très courte, vous pouvez y ajouter un tuyau d'extension d'origine. La longueur du tuyau ne peut pas être supérieure à 3,2 m. Pour éviter tout dysfonctionnement occasionné par une éventuelle fuite d'eau, le raccordement entre le tuyau d'extension et le tuyau de vidange du produit doit être bien inséré à l'aide d'une bride appropriée, pour empêcher toute sortie et toute fuite.

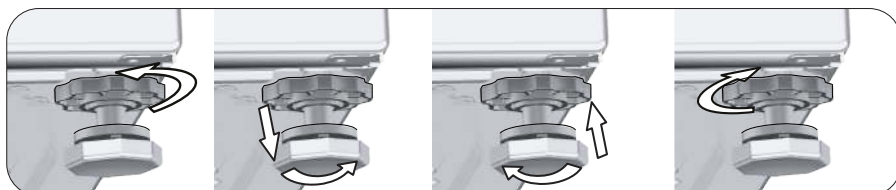
4.1.6 Réglage des pieds



MISE EN GARDE : Afin de s'assurer que votre appareil fonctionne de façon plus silencieuse et sans vibration, il doit être à niveau et équilibré sur ses pieds. Équilibrez la machine en réglant les pieds. Sinon, la machine pourrait se déplacer et entraîner un certain nombre de problèmes, donc celui de la vibration.

MISE EN GARDE : N'utilisez aucun outil pour dévisser les contre-écrous. Sinon, vous pouvez les endommager.

- 1 Dévissez manuellement les contre-écrous sur les pieds.
- 2 Réglez les pieds jusqu'à ce que la machine soit à niveau et équilibrée.
- 3 Serrez tous les écrous des tuyaux à la main.



4.1.7 Branchement électrique

Branchez la machine à une prise équipée d'une mise à la terre et protégée par un fusible de 16 A. Notre entreprise ne pourra être tenue responsable des dommages liés à une utilisation de l'appareil sans prise de terre en conformité avec la réglementation locale.

- Le branchement doit être conforme à la réglementation en vigueur dans votre pays.
- Le câblage du circuit de sortie électrique doit pouvoir répondre aux exigences de l'appareil. Il est recommandé d'utiliser un disjoncteur-détecteur de fuites à la terre (DDFT).
- La prise du câble d'alimentation doit être accessible facilement après l'installation.
- Si la valeur de courant du fusible ou du disjoncteur de votre domicile est inférieure à 16 ampères, demandez à un électricien qualifié d'installer un fusible de 16 ampères.
- La tension spécifiée dans la section « Caractéristiques techniques » doit être égale à celle de votre réseau électrique.
- Ne réalisez pas de branchements en utilisant des rallonges ou des multiprises.



MISE EN GARDE : Les câbles d'alimentation abîmés doivent être remplacés par le Service agréé.

4.1.8 Utilisation initiale



Avant de commencer à utiliser le produit, assurez-vous que tous les préparatifs sont effectués en conformité avec les instructions des sections « Consignes importantes en matière de sécurité et d'environnement » et « Installation ». Pour préparer la machine au lavage du linge, effectuez la première opération dans le programme Nettoyage du tambour. Si ce programme n'est pas disponible sur votre machine, appliquez la méthode décrite dans la section 4.4.2.



Utilisez un anti-détartrant adapté aux lave-linge.

Il pourrait rester de l'eau dans votre machine suite aux processus d'assurance qualité menés au cours de la production. Ceci n'affecte pas votre machine.

4.2 Préparation

4.2.1 Trier le linge

- * Triez le linge par type de textile, couleur, degré de saleté et température d'eau autorisée.
- * Respectez toujours les instructions inscrites sur les étiquettes de vos vêtements.

4.2.2 Préparation du linge pour le lavage

- Des articles avec des accastillages comme les soutiens-gorge à armature les boucles de ceinture ou les boutons métalliques endommageront la machine. Vous pouvez enlever les pièces métalliques ou laver les vêtements en les introduisant dans un sac à lessive ou une taie d'oreiller.
- Videz les poches de tous les corps étrangers comme les pièces, les stylos à bille et les trombones. Retournez-les et brossez. De tels objets peuvent endommager votre machine ou faire du bruit.
- Mettez les vêtements de petite taille à l'exemple des chaussettes pour enfants et des bas en nylon dans un sac à lessive ou une taie d'oreiller.
- Mettez les rideaux dans l'appareil sans les compresser. Retirez les éléments de fixation des rideaux.
- Fermez les fermetures à glissière, cousez les boutons desserrés, puis raccommodez les aubes et les déchirures.
- Ne lavez les produits étiquetés « lavables en machine » ou « lavables à la main » qu'avec un programme adapté.
- Ne lavez pas les couleurs et le blanc ensemble. Le linge en coton neuf de couleur foncée peut déteindre fortement. Lavez-les séparément.
- Les taches difficiles doivent être traitées correctement avant tout lavage. En cas d'incertitude, consultez un nettoyeur à sec.
- Utilisez uniquement des teintures/changeurs de couleurs et détartrants adaptés au lave-linge. Respectez toujours les conseils figurant sur l'emballage.
- Lavez les pantalons et le linge délicat à l'envers.
- Mettez les pièces de linge en Angora dans le compartiment congélateur pendant quelques heures avant tout lavage. Cette précaution réduira le boulochage.
- Les linges intensément tachetés par des saletés comme de la farine, de la poussière de chaux, de la poudre de lait, etc. doivent être secoués avant d'être introduits dans la machine. Avec le temps, de telles poussières et poudres peuvent se former sur les surfaces internes de la machine et occasionner des dégâts matériels.

4.2.3 Conseils pour économiser l'énergie et l'eau

Les informations suivantes vous permettront d'utiliser cet appareil de manière écologique en économisant l'eau et l'énergie.

- Utilisez le produit en tenant compte de la capacité la plus élevée autorisée par le programme que vous avez sélectionné, mais évitez de surcharger la machine. Voir « Tableaux des programmes et de consommation »
- Respectez les recommandations de température prescrites sur l'emballage de la lessive.
- Lavez le linge peu sale à basse température.
- Utilisez des programmes plus rapides pour de petites quantités de linge ou pour du linge peu sale.
- N'utilisez pas le pré-lavage et des températures élevées pour le linge qui n'est pas très sale.

- Si vous prévoyez de sécher votre linge dans un sèche-linge, sélectionnez la vitesse d'essorage recommandée la plus élevée pendant le processus de lavage.
- N'utilisez pas plus de lessive que la quantité recommandée sur l'emballage.

4.2.4 Chargement du linge

1. Ouvrez le protège-linge.
2. Mettez les vêtements dans la machine dans un ordre quelconque.
3. Poussez et fermez le hublot jusqu'à entendre un son de verrouillage. Veillez à ce qu'aucun article ne soit coincé dans la porte. Le hublot est verrouillé pendant le fonctionnement d'un programme. La porte ne peut être ouverte que quelque temps après la fin du programme.

4.2.5 Capacité de charge appropriée

La charge maximale dépend du type de linge, du degré de saleté et du programme de lavage que vous souhaitez utiliser.

La machine ajuste automatiquement la quantité d'eau selon le poids du linge qui s'y trouve.

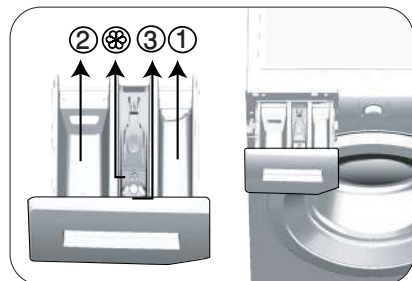


AVERTISSEMENT : Veuillez suivre les informations contenues dans le « Tableau des programmes et de consommation ». Lorsque la machine est surchargée, ses performances de lavage chutent. En outre, des bruits et des vibrations peuvent survenir.

4.2.6 Utilisation du détergent et de l'adoucissant



Avant d'utiliser de la lessive, de l'adoucissant, de l'amidon, du colorant, de la javel ou du détartrant, lisez attentivement les instructions du fabricant portées sur l'emballage de la lessive et respectez les recommandations de dosage. Utilisez le gobelet gradué, le cas échéant.



Le bac à produits comprend trois compartiments:

- (1) pour pré-lavage
- (2) pour lavage principal
- (3) pour adoucissant
- (☼) en plus, il y a un siphon dans le compartiment destiné à l'assouplissant.

Détergent, adoucissant et autres agents nettoyants

- Ajoutez la lessive et l'adoucissant avant de mettre le programme de lavage en marche.
- Ne laissez pas le bac à produit ouvrir pendant que le cycle de lavage est en cours.
- Lorsque vous utilisez un programme sans pré-lavage, aucune lessive ne doit être mise dans le bac de pré-lavage (compartiment n° "1").
- Dans un programme avec pré-lavage, aucun détergent liquide ne doit être mis dans le bac de pré-lavage (compartiment n° "1").
- N'utilisez pas de programme avec pré-lavage si vous utilisez un sachet de lessive ou une boule de diffusion de lessive. Vous pouvez placer ces éléments directement dans le linge contenu dans votre machine.

Si vous utilisez une lessive liquide, pensez à mettre le réservoir de lessive liquide dans le compartiment de lavage principal (compartiment n° « 2 »).

Choix du type de détergent

Le type de lessive à utiliser dépend du programme de lavage, du type et de la couleur du tissu.

- Utilisez des lessives différentes pour le linge coloré et le linge blanc.

- Pour vos vêtements délicats, utilisez uniquement les programmes suggérés et les lessives spéciales (lessive liquide, shampoing à laine, etc.) destinés uniquement aux vêtements délicat.
- Pour le lavage de vêtements et de couettes de couleur foncée, il est recommandé d'utiliser une lessive liquide.
- Lavez les lainages au programme suggéré et avec une lessive spéciale adaptée.
- Veuillez consulter la partie des descriptions de programmes pour connaître les programmes suggérés pour différents textiles.
- Toutes les recommandations concernant les détergents sont valables pour la gamme de température sélectionnable des programmes.



MISE EN GARDE : N'utiliser que des détergents fabriqués spécialement pour les lave-linge.

Dosage de la quantité de lessive

Le dosage du produit à utiliser dépend de la quantité du linge, du degré de saleté et de la dureté de l'eau.

- Ne pas utiliser des dosages dépassant les quantités recommandées sur l'emballage de la lessive afin d'éviter les problèmes liés à un excès de mousse, à un mauvais rinçage, aux économies financières et, en fin de compte, à la protection de l'environnement.
- Utilisez des doses de lessive plus petites que celles recommandées pour de petites quantités de linge ou pour du linge peu sale.

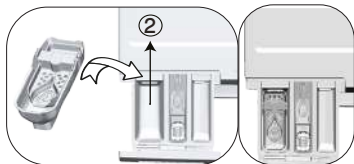
Utilisation d'adoucissant

Mettez l'adoucissant dans son compartiment qui se trouve à l'intérieur du bac à produits.

- Ne dépassez jamais le repère de niveau (> max <) dans le compartiment destiné à l'assouplissant.
- Si l'adoucissant a perdu de sa fluidité, diluez-le avec de l'eau avant de le mettre dans le bac à produits.

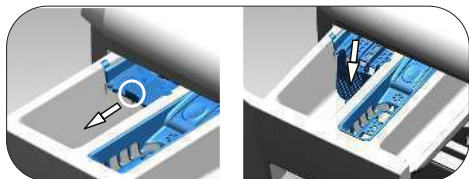
Utilisation de lessive liquide

Si le produit contient un réservoir pour lessive liquide:



- Placez le réservoir de lessive liquide dans le compartiment n°« 2 ».
- Si la lessive liquide a perdu de sa fluidité, diluez-la avec de l'eau avant de le mettre dans le réservoir de lessive liquide.

Si le produit est équipé d'une partie à détergent liquide:



- Si vous voulez utiliser un détergent liquide, tirez l'appareil vers vous. La partie qui tombe servira de barrière pour le détergent liquide.
- Si nécessaire, nettoyez l'appareil avec de l'eau lorsqu'il est en place ou en le retirant.
- Si vous utilisez du détergent en poudre, l'appareil doit être fixé en position haute.

Si le produit ne contient pas de réservoir pour lessive liquide:

- Évitez d'utiliser la lessive liquide pour le pré-lavage dans un programme avec pré-lavage.
- La lessive liquide tache vos vêtements lorsqu'il est utilisé avec la fonction Départ différé. Si vous comptez utiliser la fonction Départ différé, n'utilisez pas de lessive liquide.

Utilisation du gel et de la lessive sous forme de pastilles

- Si l'aspect de la lessive en gel est fluide et votre machine ne contient aucun réservoir pour lessive liquide spéciale, versez la lessive en gel dans le compartiment à produits de lavage principal pendant la première admission d'eau. Si votre machine est dotée d'un réservoir pour lessive liquide, versez-y la lessive avant de démarrer le programme.
- Si l'aspect de la lessive en gel n'est pas fluide ou sous forme de capsule liquide, versez-la directement dans le tambour avant de procéder au lavage.
- Mettez les pastilles de lessive dans le compartiment principal (compartiment n° "2") ou directement dans le tambour avant de procéder au lavage.

Utilisation de l'amidon

- Ajoutez la soude liquide, la soude en poudre, ou le colorant dans le compartiment de l'adouçissant.

Évitez d'utiliser à la fois l'assouplissant et l'amidon dans un cycle de lavage.

Nettoyez l'intérieur de la machine à l'aide d'un chiffon propre et humide après avoir utilisé l'amidon.

Utilisation de détartrant

- Quand cela est nécessaire, utilisez les détartrants adaptés, mis au point spécialement pour les lave-linge.

Utilisation des produits à blanchir

- Ajoutez de la javel au début du cycle de lavage en sélectionnant le programme de pré-lavage. Ne mettez pas de lessive dans le compartiment de pré-lavage. Vous pouvez aussi sélectionner un programme avec rinçage supplémentaire et ajoutez le produit à blanchir pendant l'utilisation de l'eau en provenance du compartiment à lessive au cours de la première phase de rinçage.
- Évitez d'utiliser un produit à blanchir et une lessive en les mélangeant.
- Utilisez juste une petite quantité (environ 50 ml) de produit à blanchir et rincez parfaitement les vêtements pour éviter qu'ils n'irritent la peau. Ne placez pas de javel directement sur le linge et ne l'utilisez pas avec du linge coloré.
- Pendant l'utilisation de l'eau de javel oxygénée, sélectionnez un programme de lavage de linge à basse température.
- Les produits de blanchiment à base d'oxygène peuvent être associés à des lessives ; toutefois, si ces produits ne sont pas aussi épais que la lessive, mettez d'abord la lessive dans le bac à produits du compartiment n° « 2 » et attendez qu'elle s'écoule en même temps que la machine absorbe de l'eau. Pendant que la machine continue d'absorber l'eau, ajoutez la javel dans le même compartiment.

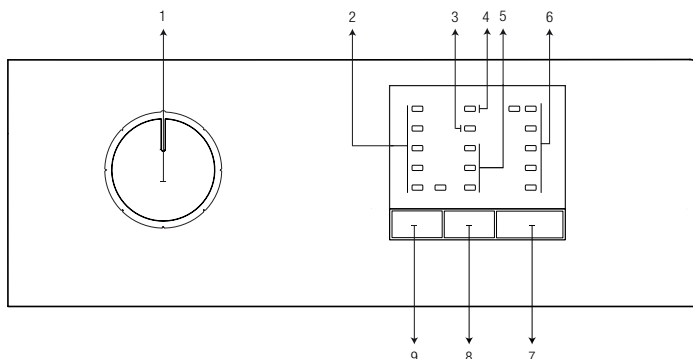
4.2.7 Astuces pour un lavage efficace

		Vêtements			
		Couleurs Claires et Blanc	Couleurs	Couleurs noire ou sombre	Délicats/Laine/Soies
Degré de saleté	Très sale (taches difficiles, par exemple d'herbe, de café, de fruit et de sang.)	Il peut être nécessaire de pré-traiter les taches ou d'effectuer un pré-lavage. Les lessives en poudre et liquides recommandées pour le blanc peuvent être utilisées aux dosages conseillés pour les vêtements très sales. Il est recommandé d'utiliser des lessives en poudre pour nettoyer les taches de glaise et de terre et les taches qui sont sensibles aux produits à blanchir.	Les lessives en poudre et liquides recommandées pour les couleurs peuvent être utilisées aux dosages conseillés pour les vêtements très sales. Il est recommandé d'utiliser des lessives en poudre pour nettoyer les taches de glaise et de terre et les taches qui sont sensibles aux produits à blanchir. Utilisez des lessives sans produit à blanchir.	Les lessives liquides recommandées pour les couleurs et les couleurs foncées peuvent être utilisées aux dosages conseillés pour les vêtements très sales.	Utilisez de préférence des lessives liquides conçues pour des vêtements délicats. Les vêtements en laine et en soie doivent être lavés avec des lessives spéciales laine.
	Normalement sale (Par exemple, taches causées par la transpiration sur les cols et manchettes)	Les lessives en poudre et liquides recommandées pour le blanc peuvent être utilisées aux dosages conseillés pour les vêtements normalement sales.	Les lessives en poudre et liquides recommandées pour les couleurs peuvent être utilisées aux dosages conseillés pour les vêtements normalement sales. Utilisez des détergents qui ne contiennent pas de javel.	Les lessives liquides recommandées pour les couleurs et les couleurs foncées peuvent être utilisées aux dosages conseillés pour les vêtements normalement sales.	Utilisez de préférence des lessives liquides conçues pour des vêtements délicats. Les vêtements en laine et en soie doivent être lavés avec des lessives spéciales laine.
	Peu sale (Pas de tache visible.)	Les lessives en poudre et liquides recommandées pour le blanc peuvent être utilisées aux dosages conseillés pour les vêtements peu sales.	Les lessives en poudre et liquides recommandées pour les couleurs peuvent être utilisées aux dosages conseillés pour les vêtements peu sales. Utilisez des détergents qui ne contiennent pas de javel.	Les lessives liquides recommandées pour les couleurs et les couleurs foncées peuvent être utilisées aux dosages conseillés pour les vêtements peu sales.	Utilisez de préférence des lessives liquides conçues pour des vêtements délicats. Les vêtements en laine et en soie doivent être lavés avec des lessives spéciales laine.

Tableau des symboles

4.3 Fonctionnement de l'appareil

4.3.1 Bandeau de commande



- 1 - Sélecteur de programmes (Position la plus élevée « Arrêt »)
- 2 - Témoins d'indicateur de vitesse d'essorage
- 3 - Témoin de sécurité enfant activée
- 4 - Témoin de verrouillage de porte activé

- 5 - Témoins d'indicateur de départ différé
- 6 - Témoins de déroulement du programme
- 7 - Bouton Démarrer / Pause
- 8 - Bouton de réglage du départ différé
- 9 - Bouton de réglage de la vitesse d'essorage

4.3.2 Préparation de la machine

1. Veillez à ce que les tuyaux soient bien connectés.
2. Branchez votre machine.
3. Ouvrez complètement le robinet.
4. Introduisez le linge dans la machine.
5. Ajoutez la lessive et l'adoucissant.

4.3.3 Sélection de programme et astuces pour un lavage efficace

1. Choisissez le programme adéquat pour le type, la qualité et le degré de salissure du linge conformément au "tableau des programmes et de consommation" et au tableau de variation de la température ci-après.
2. Choisissez le programme désiré à l'aide du sélecteur de programme.


4.3.4 Tableau des programmes et de consommation

FR							
Programme		Charge maximale (kg)	Durée du programme (~min)	Consommation d'eau (l)	Consommation d'énergie (kWh)	Vitesse Max.	
Coton	90	7	195	98,5	2,411	1400	
	60**	7	225	50,6	0,890	1400	
	60**	3,5	195	43,1	0,635	1400	
	40	7	195	94,3	1,060	1400	
	20	7	195	93,4	0,636	1400	
Coton 60° Avec Prélavage		60	7	215	105,5	2,145	1400
Eco 40-60	40***	7	207	52,0	0,980	1400	
	40**,***	3,5	161	43,0	0,570	1400	
	40***	2	161	36,0	0,383	1400	
Synthétique	40	3	130	70,0	0,80	1200	
	20	3	130	68,0	0,30	1200	
Mini	30	7	28	70,0	0,15	1400	
Laine / Lavage Main	40	1,5	65	63,0	0,47	1200	
Doudoune	40	1,5	105	90,0	0,85	1000	
Chemises	40	3	80	45,0	0,62	800	
Nettoyage Auto	90	-	160	70,0	2,25	600	

** : Les programmes Eco 40-60 (<40>) et Coton 60 °C (<60>) sont les programmes de test conformes à la norme EN 60456:2016 et au label énergétique conforme au Règlement délégué (UE) 1061/2010 de la Commission

***: Le programme Eco 40-60 est le programme de test conformément à la norme EN 60456:2016/prA:2019 et au label énergétique conforme au Règlement délégué (UE) 2019/2014 de la Commission

- : Voir la description du programme pour la charge maximale.

	La consommation d'eau et d'énergie peut varier suivant les fluctuations de la pression, de la dureté et de la température d'eau, de la température ambiante, du type et de la quantité de linge, de la vitesse d'essorage, ainsi que des variations de la tension électrique.
	En fonction de la quantité de linge que vous avez chargée dans la machine, une différence de 1 à 1 heure et demi peut s'écouler entre le temps qui s'affiche sur le tableau de programme et de consommation d'énergie, et la durée réelle du cycle de lavage. La durée se met automatiquement à jour dès le début du cycle de lavage.
	Sélectionnez en permanence la température nécessaire la plus basse. Les programmes les plus efficaces en termes de consommation d'énergie sont généralement ceux qui fonctionnent à des températures plus basses et sur une plus longue durée.
	Le bruit et l'humidité résiduelle sont influencés par la vitesse d'essorage : plus la vitesse d'essorage est élevée pendant la phase d'essorage, plus le bruit est important et plus l'humidité résiduelle est faible.

Valeurs de consommation (FR)

	Sélection de température (°C)	Vitesse d'essorage (tr/min)	Capacité (kg)	Durée du programme (h:mm)	Consommation énergétique (kWh/cycle)	Consommation d'eau (L/cycle)	Température de fonctionnement (°C)	Humidité résiduelle (%)
Eco 40-60	40	1400	7	03:27	0,980	52,0	41	53
	40	1400	3,5	02:41	0,570	43,0	34	53
	40	1400	2	02:41	0,383	36,0	27	53
Coton 20	20	1400	7	03:15	0,636	93,4	20	53
Coton 60° Avec Prélavage	60	1400	7	03:35	2,145	105,5	60	53
Synthétique	40	1200	3	02:10	0,800	70,0	40	40
Mini	30	1400	7	00:28	0,150	70,0	23	62

4.3.5 Programmes principaux

En fonction du type de tissu, utilisez les principaux programmes suivants.

• Coton 20-40-90

Utilisez ce programme pour vos linges en coton (draps, linge de lit, serviettes, peignoirs, sous-vêtements, etc.) Votre linge est lavé avec des mouvements de lavage vigoureux au cours d'un cycle de lavage plus long.

• Synthétique

Utilisez ce programme pour laver vos linges synthétiques (chemises, blouses, vêtements mixtes synthétiques/cotons, etc.) Votre linge est lavé en douceur dans un cycle de lavage plus court, comparé au programme « Cotons ». Pour les rideaux et le tulle, il est recommandé d'utiliser le programme Synthétique à 20 °C ou 40 °C.

• Laine / Lavage Main

Utilisez ce programme pour laver vos vêtements en laine/déliçats. Votre linge est lavé en douceur de sorte à éviter d'endommager les vêtements.

4.3.6 Programmes supplémentaires

Il existe des programmes supplémentaires pour des cas spéciaux.



Les programmes supplémentaires peuvent varier en fonction du modèle de votre machine.

• Eco 40-60

Le programme Eco 40-60 permet de nettoyer du linge en coton lavable à 40 °C ou 60 °C normalement sale, ensemble dans le même cycle. Par ailleurs, ce programme est utilisé pour évaluer la conformité avec la législation de l'UE en matière d'écoconception. Bien qu'il dure plus longtemps que tous les autres programmes, il permet de grosses économies d'énergie et d'eau. La température réelle de l'eau peut être différente de la température de lavage spécifiée. Lorsque vous chargez une petite quantité (environ ½ capacité ou moins) de linge dans la machine, la durée du programme peut être raccourcie automatiquement durant les phases ultérieures. Dans ce cas, la consommation d'énergie et d'eau diminuera.

• Coton 60

Utilisez ce programme pour laver votre linge en coton et en laine peu sale et durable. Bien qu'il dure plus longtemps que tous les autres programmes, il permet de grosses économies d'énergie et d'eau. La température réelle de l'eau peut être différente de la température de lavage spécifiée. Lors du lavage d'une quantité moindre de linge (par ex. la moitié de la capacité ou moins), la durée des étapes du programme peut être automatiquement réduite. Dans ce cas, la consommation d'énergie et d'eau diminuera pour un lavage plus économique.

• Coton 60 ° Avec Prélavage

Utilisez ce programme uniquement pour les vêtements en coton très sales. Ajoutez le détergent dans le compartiment de prélavage.

• Mini

Utilisez ce programme pour laver rapidement votre linge en coton peu sale.

• Chemises

Ce programme sert à laver simultanément les chemises en coton, en fibres synthétiques et en tissus mélangés. Il élimine les plis. L'algorithme de prétraitement est exécuté.

- Appliquez le produit de pré-traitement chimique directement sur vos vêtements ou ajoutez-le à la lessive lorsque la machine commence à prendre l'eau du compartiment de lavage principal. Ainsi, la machine effectue le lavage de vos vêtements en un court laps de temps, ce qui augmente la durée de vie de vos chemises.

• Doudoune

Utilisez ce programme pour laver vos manteaux, gilets, vestes, etc. en duvet portant l'étiquette " lavable en machine ". Grâce aux profils d'essorage spéciaux, l'eau atteint les espaces d'air situés entre les duvets.

• Nettoyage Auto

Utilisez ce programme de façon régulière (une fois par mois ou tous les deux mois) pour nettoyer le tambour pour plus d'hygiène. Exécutez le programme lorsque la machine est complètement vide. Pour obtenir de meilleurs résultats, versez le détartrant en poudre pour lave-linge dans le compartiment à lessive n° « 2 ». À la fin du programme, laissez la porte entrouverte afin de faciliter le séchage de l'intérieur de la machine.



Ceci n'est pas un programme de lavage. Il s'agit d'un programme d'entretien.

Évitez d'exécuter le programme lorsque la machine contient du linge. Dans le cas contraire, elle détecte la charge et interrompt le programme.

4.3.7 Programmes spéciaux

Pour les applications spécifiques, vous pouvez sélectionner l'un des programmes suivants.

• Rinçage

Utilisez ce programme lorsque vous voulez effectuer un rinçage ou un amidonnage séparément.

• Essorage+Vidange

Utilisez cette fonction pour essorer les vêtements et vidanger l'eau de la machine. Avant de sélectionner ce programme, sélectionnez la vitesse d'essorage désirée et appuyez sur le bouton « Démarrer/Pause ». Tout d'abord, la machine procède à la vidange de l'eau qu'elle contient. Ensuite, elle essore le linge avec la vitesse d'essorage réglée et vidange l'eau qui s'écoule.

Si vous souhaitez uniquement vidanger l'eau sans essorer votre linge, sélectionnez le programme « Essorage et pompage » puis, sélectionnez la fonction « Aucun essorage » à l'aide du bouton de vitesse d'essorage. Appuyez sur le bouton Démarrer/Pause.



Utilisez une vitesse d'essorage minimale pour les linges délicats.

4.3.8 Sélection de la vitesse

Chaque fois qu'un nouveau programme est sélectionné, la vitesse d'essorage recommandée du programme sélectionné s'affiche sur le voyant de vitesse d'essorage. Pour réduire la vitesse d'essorage, appuyez sur le bouton de réglage de la vitesse d'essorage. Cette vitesse décroît graduellement. Ensuite, en fonction du modèle du produit, les options " Attente de rinçage " et " Sans essorage " s'affichent à l'écran. Lorsque vous sélectionnez l'option " Sans essorage ", les voyants de niveau de rinçage s'allument.

Rinçage en attente

Si vous ne souhaitez pas retirer votre linge de la machine dès la fin du programme, vous pouvez utiliser la fonction Rinçage en attente pour conserver votre linge dans l'eau de rinçage final afin d'empêcher à vos vêtements de se froisser lorsque la machine ne contient pas d'eau. Appuyez sur le bouton « Départ/Pause » après cette procédure si vous souhaitez vidanger l'eau sans essorage. Le programme reprend son cours et s'arrête après la vidange d'eau.

Si vous souhaitez essorer le linge contenu dans l'eau, réglez la vitesse d'essorage et appuyez sur le bouton « Départ/Pause ».

Le programme redémarre. L'eau est évacuée, le linge est essoré, et le programme est terminé.



Si le programme n'a pas atteint la phase d'essorage, vous pouvez modifier la vitesse sans faire basculer la machine en mode Pause.

4.3.9 Départ différé

Grâce à la fonction Départ différé, le démarrage du programme peut être différé de 3, 6 ou 9 heures.



N'utilisez pas de lessives liquides lors du réglage du départ différé ! Vos vêtements risquent de se tacher.

1. Ouvrez la porte de chargement, introduisez votre linge, mettez la lessive dans son tiroir, etc.
2. Sélectionnez un programme de lavage et une vitesse d'essorage.
3. Réglez le temps souhaité en appuyant sur le bouton Départ différé. Lorsque vous appuyez une fois sur le bouton, un délai de 3 heures est sélectionné. Lorsque vous appuyez sur le même bouton à nouveau, un délai de 6 heures est sélectionné et lorsque vous appuyez sur ce même bouton pour la troisième fois, un délai de 9 heures est sélectionné. Si vous appuyez à nouveau sur ce bouton, la fonction Départ différé est annulée.
4. Appuyez sur le bouton Démarrer/Pause. Le voyant de départ différé précédent s'éteint et le voyant de départ différé suivant s'allume une fois toutes les 3 heures.

5. À la fin du procédé de comptage, tous les voyants de départ différé s'éteindront et le programme sélectionné commencera.



Vous pouvez mettre l'appareil en mode pause et ajouter du linge pendant la période de départ différé.

Changement de la période de départ différé

Si vous souhaitez modifier la durée pendant le compte à rebours, vous devrez annuler le programme et régler à nouveau la durée.

Annulation de la fonction de départ différé

Si vous souhaitez annuler le compte à rebours du départ différé et commencer le programme immédiatement :

1. Positionnez le sélecteur de programme sur n'importe quel programme. Ainsi, la fonction Départ différé sera annulée. Le voyant Terminer/Annuler clignote sans arrêt.
2. Ensuite, sélectionnez à nouveau le programme que vous souhaitez faire fonctionner.
3. Appuyez sur le bouton Départ/Pause pour lancer le programme.

4.3.10 Lancement du programme

1. Appuyez sur le bouton Départ/Pause pour lancer le programme.
2. Un voyant de déroulement de programme présentant le démarrage du programme s'allume.

4.3.11 Sécurité Enfant

Utilisez la fonction Sécurité Enfants pour empêcher aux enfants de jouer avec la machine. Ainsi, vous pouvez éviter des modifications lorsqu'un programme est en cours.



Si vous tournez le sélecteur de programme lorsque le mode Sécurité Enfant est activé, le témoin " Sécurité Enfant activée " clignote 3 fois. La Sécurité Enfant ne permet aucune modification des programmes ou de la vitesse sélectionnée.

Même si un autre programme est sélectionné à l'aide du sélecteur de programmes pendant que le mode Sécurité Enfant est actif, le programme précédemment sélectionné continuera à fonctionner.

Lorsque la Sécurité Enfant est active et la machine en fonctionnement, vous pouvez faire passer la machine en mode Pause sans désactiver le mode Sécurité enfants en mettant le sélecteur de programmes à la position Arrêt. Lorsque vous tournez le sélecteur de programmes ensuite, le programme reprend.

Pour activer la Sécurité Enfants :

Effectuez un appui long sur les boutons Vitesse et Départ différé pendant 3 secondes. Pendant que vous maintenez les boutons enfoncés pendant 3 secondes, le témoin " Sécurité Enfant activée " clignote. Relâchez les boutons lorsque les témoins s'allument de façon permanente.

Pour désactiver la sécurité enfant :

Maintenez enfoncés simultanément les boutons Vitesse et Départ différé pendant 3 secondes une fois qu'un programme est activé. Pendant que vous maintenez les boutons enfoncés pendant 3 secondes, le témoin " Sécurité Enfant activée " clignote. Relâchez les boutons une fois que le témoin s'éteint.



En plus de la méthode ci-dessus, pour désactiver la Sécurité Enfant, faites passer le sélecteur de programmes à la position Arrêt lorsque aucun programme n'est en cours, et sélectionnez-en un autre.

Le mode Sécurité Enfant n'est pas désactivé après une coupure électrique ou lorsque le lave-linge est débranché.

4.3.12 Déroulement du programme

Le déroulement d'un programme en cours d'exécution peut être suivi à partir de l'indicateur de suivi du programme. Au début de chaque nouvelle étape du programme, le voyant correspondant s'allume et celui de l'étape précédente s'éteint.

Vous pouvez modifier les réglages de vitesse sans toutefois interrompre le déroulement du programme une fois que ce dernier est activé. Pour ce faire, le changement doit se faire à une phase après celle du programme en cours d'exécution. Si le changement n'est pas compatible, les voyants appropriés clignoteront 3 fois.



Si la machine ne passe pas à la phase d'essorage, il est possible que la fonction Rinçage en attente soit activée ou que le système de détection automatique d'une charge non équilibrée soit activé en raison d'une répartition inégale du linge dans la machine.

4.3.13 Verrouillage de la porte de chargement

Un système de verrouillage a été prévu au niveau de la porte de chargement de la machine pour empêcher l'ouverture de la porte de chargement lorsque le niveau d'eau est inapproprié. Le témoin de la porte de chargement commence à clignoter lorsque la machine est en mode Pause. La machine vérifie le niveau d'eau à l'intérieur. Si le niveau d'eau est approprié, le témoin de la porte de chargement s'éteint et cette dernière ne pourra s'ouvrir qu'au bout de 1 à 2 minutes.

Si par contre le niveau d'eau n'est pas approprié, le témoin de la porte de chargement reste allumé pour indiquer que la porte de chargement ne peut être ouverte. Si vous êtes obligé d'ouvrir la porte de chargement lorsque son voyant est allumé, vous devez annuler le programme en cours. Référez-vous à la section " Annulation du programme "

4.3.14 Modifier les sélections après le lancement du programme

Basculer la machine en mode pause

Appuyez sur le bouton « Départ/Pause » pour faire basculer la machine en mode Pause pendant le fonctionnement d'un programme. Le voyant de l'étape dans laquelle la machine se trouve commence à clignoter dans l'indicateur de déroulement de programme pour signifier que la machine est passée en mode « Pause ».

De plus, lorsqu'il est possible d'ouvrir la porte de chargement, son voyant s'éteint.

Modification des réglages de vitesse

Vous pouvez modifier les réglages de vitesse du programme en cours. Référez-vous à la section " Sélection de vitesse ".



S'il est impossible d'effectuer des modifications, le voyant concerné clignote 3 fois.

Ajouter ou retirer le linge

Vous pouvez charger ou décharger le linge lorsqu'un programme est en cours d'exécution et le niveau d'eau approprié pour l'ouverture à la porte. Pour ce faire :

1. Appuyez sur le bouton Départ/Pause pour mettre la machine en mode pause. Le voyant de suivi du programme de la phase appropriée pendant laquelle la machine a été réglée en mode « Pause » clignote.
2. Patientez jusqu'à ce que la porte de chargement puisse être ouverte.
3. Ouvrez la porte de chargement et ajoutez ou retirez le linge.

4. Fermez la porte de chargement.
5. Effectuez des modifications dans les réglages de vitesse, si cela est nécessaire.
6. Appuyez sur le bouton Démarrer/Pause pour mettre la machine en marche.

4.3.15 Annulation du programme

Pour annuler le programme, utilisez le sélecteur de programme pour choisir un autre programme. Le programme précédent sera annulé. Le voyant « Terminer/Annuler » clignote en continu pour indiquer que le programme est annulé.

Votre machine met alors un terme au programme lorsque vous tournerez le sélecteur de programmes; toutefois, l'eau contenue dans la machine ne sera pas vidangée. Lorsque vous sélectionnez et lancez un nouveau programme, celui-ci commence en fonction de l'étape d'annulation du précédent programme. Par exemple, il peut nécessiter une quantité d'eau supplémentaire ou poursuivre le lavage avec l'eau contenue dans la machine.



Certains programmes peuvent commencer par évacuer l'eau à l'intérieur de la machine. En fonction de la phase au cours de laquelle le programme a été annulé, vous pouvez avoir besoin d'ajouter le détergent et l'adoucissant pour le programme que vous avez sélectionné à nouveau.

4.3.16 Fin du programme

Lorsque le programme s'achève, le témoin " FIN " s'allume sur l'indicateur de déroulement du programme.

1. Patientez jusqu'à ce que le témoin " Verrouillage de porte activé " s'éteigne complètement.
2. Pour éteindre la machine, placez le sélecteur de programme sur Arrêt.
3. Retirez votre linge et fermez la porte de chargement. Votre machine est prête pour le prochain cycle de lavage.

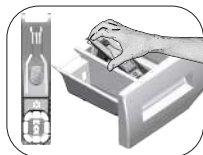
4.3.17 Votre machine est dotée de la fonction " Mode Pause "

Après avoir allumé votre machine à l'aide du sélecteur de programme (en plaçant le bouton sur une position différente de la position Arrêt), si aucun programme n'est lancé ou si aucune autre procédure n'est effectuée à l'étape de sélection, ou aucune action effectuée 2 minutes environ après la fin du programme sélectionné, votre appareil passe automatiquement en mode d'économie d'énergie. La luminosité des voyants diminue. En outre, si votre appareil est équipé d'un écran indiquant la durée du programme, celui-ci s'éteint complètement. Si vous tournez le sélecteur de programme ou tout autre bouton, les voyants et l'écran rentrent à leurs positions initiales. Les sélections que vous effectuez en quittant l'efficacité énergétique peuvent être modifiées. Vérifiez la pertinence de vos sélections avant de lancer le programme. Si nécessaire, veuillez à nouveau effectuer vos réglages. Ceci n'est pas une erreur.

4.4 Entretien et nettoyage

La durée de vie de l'appareil augmente et les problèmes fréquemment rencontrés seront réduits s'il est nettoyé à des intervalles réguliers.

4.4.1 Nettoyage du bac à produits



Nettoyez le bac à produits à intervalles réguliers (tous les 4 à 5 cycles de lavage) tel qu'illustré ci-dessous, pour éviter l'accumulation de détergent en poudre au fil du temps.

Soulevez la partie arrière du siphon pour le retirer comme sur l'illustration.

Si plus d'une quantité d'eau normale et de mélange d'adoucissant commence à se former dans le compartiment destiné à l'assouplissant, le siphon doit être nettoyé.

- 1 Appuyez sur le pointillé au-dessus du siphon dans le compartiment destiné à l'assouplissant, puis tirez vers vous jusqu'à ce que le compartiment soit enlevé de la machine.
- 2 Lavez le bac à produits et le siphon avec beaucoup d'eau tiède dans une bassine. Afin d'éviter que les résidus entrent en contact avec votre peau, Nettoyez-le avec une brosse adaptée tout en portant une paire de gants.
- 3 Remettez le bac à son emplacement initial après l'avoir nettoyé et veillez à ce qu'il soit bien en place.

4.4.2 Nettoyage du hublot et du tambour

Pour les lave-linges disposant d'un programme de nettoyage du tambour, reportez-vous à la section Fonctionnement du produit - Programmes.



Reprenez le processus de nettoyage du tambour tous les 2 mois.

Utilisez un anti-détartrant adapté aux lave-linge.



Après chaque lavage, veillez à ce qu'aucun corps étranger ne soit resté dans le tambour.

Si les orifices qui se trouvent sur le soufflet présenté dans le schéma ci-dessous sont obstrués, débloquez-les à l'aide d'un cure-dent.

Des corps étrangers en métal provoqueront des taches de rouilles dans le tambour. Nettoyez les taches qui se trouvent sur la surface du tambour à l'aide d'un agent nettoyant pour acier inoxydable.

Ne jamais utiliser de laine d'acier ni de paille de fer. Ces matériaux sont susceptibles d'endommager les surfaces peintes, chromées et en plastique.

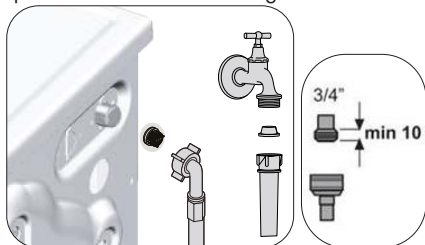
4.4.3 Nettoyage de la carrosserie et du bandeau de commande

Nettoyez la carrosserie du lave-linge avec de l'eau savonneuse ou avec du détergent en gel doux et non corrosif, le cas échéant, et séchez avec un chiffon doux.

Utilisez uniquement un chiffon mou et humide pour nettoyer le bandeau de commande.

4.4.4 Nettoyage des filtres d'arrivée d'eau

Un filtre se trouve à l'extrémité de chaque vanne d'arrivée d'eau, située au dos de la machine et à l'extrémité de chaque tuyau d'admission d'eau, où ils sont raccordés au robinet. Ces filtres empêchent les corps étrangers et la saleté qui se trouve dans l'eau de pénétrer dans le lave-linge. Les filtres doivent être nettoyés lorsqu'ils deviennent sales.



1. Fermez les robinets.
2. Enlevez les écrous des tuyaux d'arrivée d'eau afin d'accéder aux filtres sur les vannes d'arrivée d'eau. Nettoyez-les avec une brosse adaptée. Si les filtres sont très sales, retirez-les de leurs emplacements à l'aide des pinces puis Nettoyez-les.
3. Extrayez les filtres des extrémités plates des tuyaux d'arrivée d'eau ainsi que les joints et Nettoyez-les soigneusement à l'eau du robinet.
4. Remplacez soigneusement les joints et les filtres et serrez les écrous à la main.

4.4.5 Évacuation de l'eau restante et nettoyage du filtre de la pompe

Le système de filtration dans votre machine empêche les éléments solides comme les boutons, les pièces, et les fibres de tissu, d'obstruer la turbine de la pompe au cours de l'évacuation de l'eau de lavage. Ainsi, l'eau sera évacuée sans problème et la durée de service de la pompe s'en trouvera prolongée.

Si votre machine n'évacue pas l'eau, le filtre de la pompe est obstrué. Le filtre doit être nettoyé chaque fois qu'il est obstrué ou tous les 3 mois. L'eau doit être vidangée en premier lieu pour nettoyer le filtre de la pompe.

De plus, avant de transporter la machine (en la déplaçant d'une maison à une autre par exemple) et en cas de congélation de l'eau, il peut s'avérer nécessaire d'évacuer complètement l'eau.



MISE EN GARDE : Les corps étrangers laissés dans le filtre de la pompe peuvent endommager votre machine ou l'amener à faire des bruits.

MISE EN GARDE : Lorsque le produit n'est pas utilisé, arrêtez le robinet, enlevez le tuyau d'alimentation et vidangez l'eau qui se trouve à l'intérieur de la machine pour éviter tout risque de congélation.

MISE EN GARDE : Après chaque usage, fermez le robinet d'alimentation en eau de la machine.

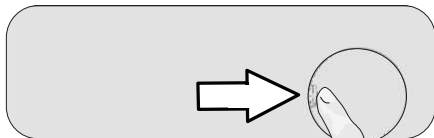
Pour nettoyer le filtre sale et évacuer l'eau:

1 Débranchez la machine afin de couper l'alimentation électrique.



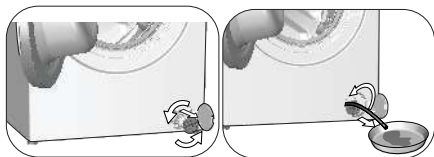
MISE EN GARDE : La température de l'eau contenue dans la machine peut monter jusqu'à 90 °C. Pour éviter tout risque de brûlure, nettoyez le filtre après que l'eau qui se trouve dans la machine ait refroidi.

2. Ouvrez le bouchon du filtre.



3 Suivez les étapes ci-dessous pour évacuer l'eau.

Si le produit dispose d'un tuyau de vidange en cas d'urgence, procédez comme suit pour évacuer l'eau :



- Sortez le tuyau de vidange en cas d'urgence de son logement
- Mettez un grand bac à l'extrémité du tuyau. Évacuez l'eau dans le bac en retirant la prise de courant à l'extrémité du tuyau. Lorsque le récipient est plein, bloquez la sortie du tuyau en replaçant le bouchon. Après avoir vidé le bac, répétez l'opération ci-dessus pour vider l'eau complètement de la machine.
- À la fin de l'évacuation de l'eau, fermez l'extrémité à nouveau par la prise et fixez le tuyau en place.
- Tournez et retirez le filtre de la pompe.

4. Nettoyez tous les résidus à l'intérieur du filtre, ainsi que les fibres, s'il y en a, autour de la zone de la turbine.

5. Replacez le filtre.

6. Si le bouchon du filtre comprend deux pièces, fermez-le en appuyant sur l'onglet. Si en revanche l'appareil comprend une pièce, installez d'abord les étiquettes à leurs emplacements dans la partie inférieure, puis appuyez sur la partie supérieure pour fermer.

5 Dépannage

Problème	Cause	Solution
Le programme ne démarre pas après la fermeture de la porte.	Vous n'avez pas appuyé sur la touche Démarrer / Pause / Annuler. En cas de chargement excessif, il vous sera difficile de fermer la porte de chargement.	<ul style="list-style-type: none"> * Appuyez sur la touche Démarrer / Pause / Annuler. Réduisez la quantité de linge et assurez-vous que la porte de chargement est correctement fermée.
Impossible de lancer ou de sélectionner le programme.	La machine est passée en mode de sécurité à cause des problèmes liés à l'alimentation (tension du circuit, pression d'eau, etc.)	<ul style="list-style-type: none"> Pour annuler le programme, utilisez le sélecteur de programmes pour choisir un autre programme. Le programme précédent sera annulé. (voir « Annulation du programme »)
Eau dans la machine.	Il pourrait rester de l'eau dans votre machine suite aux processus d'assurance qualité menés au cours de la production.	<ul style="list-style-type: none"> Ceci ne pose aucun problème et n'affecte nullement votre machine.
La machine passe en mode veille après le démarrage du programme ou n'aspire pas l'eau.	Le robinet est fermé.	<ul style="list-style-type: none"> Ouvrez les robinets.
	Le tuyau d'arrivée d'eau est coudé.	<ul style="list-style-type: none"> Redressez le tuyau.
	Le filtre d'arrivée d'eau est obstrué.	<ul style="list-style-type: none"> Nettoyage le filtre.
	Le hublot peut être ouverte.	<ul style="list-style-type: none"> Fermez la porte.
La machine ne vidange pas l'eau.	Le raccordement d'eau peut avoir été mal effectué ou l'alimentation en eau peut être coupée (lorsque l'alimentation en eau est coupée, les voyants DEL de nettoyage ou de rinçage clignotent).	<ul style="list-style-type: none"> Vérifiez le raccordement d'eau. Si l'alimentation en eau est coupée, appuyez sur la touche Départ / Pause après que l'alimentation en eau a été rétablie pour reprendre l'opération à partir du mode veille.
	Le tuyau de vidange peut être obstrué ou tordu.	<ul style="list-style-type: none"> Nettoyage ou redressez le tuyau.
La machine vibre ou fait des bruits.	Le filtre de la pompe est obstrué.	<ul style="list-style-type: none"> Nettoyage le filtre de la pompe.
	La machine pourrait ne pas être en équilibre.	<ul style="list-style-type: none"> Réglez les pieds pour mettre la machine à niveau.
	Il se peut qu'une substance rigide soit entrée dans le filtre de la pompe.	<ul style="list-style-type: none"> Nettoyage le filtre de la pompe.
	Les vis de sécurité réservées au transport n'ont pas été enlevées.	<ul style="list-style-type: none"> Enlevez les vis de sécurité réservées au transport.
	La quantité de linge contenue dans la machine pourrait être trop faible.	<ul style="list-style-type: none"> Ajoutez du linge dans la machine.
	La machine pourrait avoir été surchargée de linge.	<ul style="list-style-type: none"> Retirez une quantité de linge de la machine ou procédez à une distribution manuelle afin de l'équilibrer de façon homogène dans la machine.
De l'eau fuit du bas du lave-linge.	Vérifiez si la machine n'est pas posée sur un objet rigide.	<ul style="list-style-type: none"> Assurez-vous que la machine n'est posée sur aucun objet.
	Le tuyau de vidange peut être obstrué ou tordu.	<ul style="list-style-type: none"> Nettoyage ou redressez le tuyau.
La machine s'est arrêtée juste après le démarrage du programme.	Le filtre de la pompe est obstrué.	<ul style="list-style-type: none"> Nettoyage le filtre de la pompe.
	Vérifiez si le lave-linge ne s'est pas arrêté de façon provisoire en raison d'une basse tension.	<ul style="list-style-type: none"> Elle peut reprendre son fonctionnement lorsque la tension revient au niveau normal.
La machine vidange directement l'eau qu'elle prélève.	La hauteur du tuyau de vidange n'est pas appropriée.	<ul style="list-style-type: none"> Raccordez le tuyau de vidange d'eau comme indiqué dans le manuel.
Aucune eau n'est visible dans la machine au cours du lavage.	Le niveau d'eau n'est pas visible de l'extérieur de la machine.	<ul style="list-style-type: none"> Ceci ne pose aucun problème.

Problème	Cause	Solution
Le hublot ne s'ouvre pas.	Le verrouillage de la porte est activé à cause du niveau d'eau dans la machine.	• Vidangez l'eau de la machine en lançant le programme Pompage ou Essorage.
	La machine chauffe l'eau ou se trouve au cycle d'essorage.	• Attendez que le programme s'achève.
	Le mode Sécurité enfants est activé. Le verrouillage de la porte sera désactivé deux minutes après la fin du programme.	• Patientez pendant deux minutes pour que le verrouillage de la porte se désactive.
	La porte de chargement doit être bloquée à cause de la pression qu'elle subit.	• Saisissez la poignée, poussez et tirez la porte de chargement pour la relâcher ensuite et l'ouvrir.
Le temps de lavage dure plus longtemps que prévu dans le manuel. (*)	La pression d'eau est basse.	• La machine patiente jusqu'à ce qu'une quantité adéquate d'eau soit prélevée afin d'éviter un lavage de mauvaise qualité à cause de la faible quantité d'eau. C'est la raison pour laquelle le temps de lavage se prolonge.
	La tension pourrait être basse.	• Le temps de lavage est prolongé pour éviter de mauvais résultats de lavage lorsque la tension d'alimentation est faible.
	La température d'entrée d'eau peut être basse.	• Le temps nécessaire au chauffage de l'eau se prolonge pendant les saisons froides. Par ailleurs, le temps de lavage peut être prolongé pour éviter de mauvais résultats de lavage.
	Le nombre de rinçages et/ ou la quantité d'eau de rinçage pourrait avoir augmenté.	• La machine augmente la quantité d'eau de rinçage lorsqu'un bon rinçage est nécessaire et ajoute une étape de rinçage supplémentaire, le cas échéant.
	Une quantité excessive de mousse pourrait avoir été formée et le système d'absorption automatique de mousse pourrait avoir été activé en raison d'une utilisation excessive de détergent.	• Utilisez la quantité de détergent recommandée.
La durée du programme n'effectue aucun procédé de comptage. (Sur les modèles avec affichage) (*)	La minuterie pourrait s'arrêter pendant le prélèvement de l'eau.	• L'indicateur de la minuterie n'effectuera aucun procédé de comptage jusqu'à ce que la machine prélève une quantité adéquate d'eau. La machine attendra jusqu'à ce qu'il y ait suffisamment d'eau, pour éviter de mauvais résultats de lavage dus au manque d'eau. L'indicateur de la minuterie reprendra le compte à rebours après ceci.
	La minuterie pourrait s'arrêter pendant la phase de chauffage.	• L'indicateur de la minuterie n'effectuera aucun procédé de comptage jusqu'à ce que la machine atteigne la température sélectionnée.
	La minuterie pourrait s'arrêter pendant la phase d'essorage.	• Un système de détection automatique d'une charge non équilibrée pourrait être activé en raison d'une répartition inégale du linge dans le tambour.
La durée du programme n'effectue aucun procédé de comptage. (*)	Il se peut que la machine contient une charge non équilibrée.	• Un système de détection automatique d'une charge non équilibrée pourrait être activé en raison d'une répartition inégale du linge dans le tambour.

Problème	Cause	Solution
La machine ne passe pas à la phase d'essorage. (*)	Il se peut que la machine contient une charge non équilibrée.	<ul style="list-style-type: none"> • Un système de détection automatique d'une charge non équilibrée pourrait être activé en raison d'une répartition inégale du linge dans le tambour.
	Le lave-linge n'essore pas si l'eau n'a pas complètement été évacuée.	<ul style="list-style-type: none"> • Vérifiez le filtre et le tuyau de vidange.
	Une quantité excessive de mousse pourrait avoir été formée et le système d'absorption automatique de mousse pourrait avoir été activé en raison d'une utilisation excessive de détergent.	<ul style="list-style-type: none"> • Utilisez la quantité de détergent recommandée.
Les résultats de lavage sont nuls : Le linge devient gris. (**)	Une quantité insuffisante de détergent a été utilisée pendant une longue période.	<ul style="list-style-type: none"> • Utilisez la quantité conseillée de détergent adapté à la dureté de l'eau et au linge.
	Le lavage a été réalisé à basses températures pendant une longue période.	<ul style="list-style-type: none"> • Sélectionnez la température adaptée pour le linge à laver.
	Une quantité insuffisante de détergent a été utilisée avec de l'eau dure.	<ul style="list-style-type: none"> • Si la dureté de l'eau est élevée, l'utilisation d'une quantité insuffisante de détergent peut amener le linge à prendre la couleur grise avec le temps. Il est difficile d'éliminer une telle couleur grise une fois qu'elle s'est produite. Utilisez la quantité conseillée de détergent adapté à la dureté de l'eau et au linge.
	Trop de détergent a été utilisé.	<ul style="list-style-type: none"> • Utilisez la quantité conseillée de détergent adapté à la dureté de l'eau et au linge.
Les résultats de lavage sont nuls : Les taches persistent ou le linge ne se laisse pas blanchir. (**)	La quantité de détergent utilisée est insuffisante.	<ul style="list-style-type: none"> • Utilisez la quantité conseillée de détergent adapté à la dureté de l'eau et au linge.
	Du linge a été ajouté en quantité excessive.	<ul style="list-style-type: none"> • Ne chargez pas la machine à l'excès. Chargez le linge en respectant les quantités recommandées dans le « Tableau des programmes et de consommation ».
	Un programme et une température inadaptés ont été sélectionnés.	<ul style="list-style-type: none"> • Sélectionnez le programme et la température adaptés pour le linge à laver.
	Une mauvaise qualité de détergent a été utilisée.	<ul style="list-style-type: none"> • Utilisez le détergent original approprié pour la machine.
	Trop de détergent a été utilisé.	<ul style="list-style-type: none"> • Mettez le détergent dans le compartiment approprié. Évitez de mélanger le produit à blanchir au détergent.
Les résultats de lavage sont nuls : Des taches huileuses apparaissent sur le linge. (**)	Le tambour n'est pas nettoyé régulièrement.	<ul style="list-style-type: none"> • Procédez à un nettoyage régulier du tambour. Pour ce faire, veuillez vous reporter à 4.4.2.
Les résultats de lavage sont nuls : Les vêtements dégagent une odeur désagréable. (**)	De telles odeurs et couches de bactérie se forment sur la surface du tambour à la suite d'un lavage continu à des températures inférieures et/ou dans des programmes courts.	<ul style="list-style-type: none"> • Laissez le bac à produits de même que le hublot de la machine entrouverte après chaque lavage. Ainsi, un environnement humide favorable aux bactéries ne peut pas se créer à l'intérieur de la machine.
La couleur des vêtements a disparu. (**)	Du linge a été ajouté en quantité excessive.	<ul style="list-style-type: none"> • Ne chargez pas la machine à l'excès.
	Le détergent utilisé est mouillé.	<ul style="list-style-type: none"> • Conservez les détergents fermés dans un environnement sans humidité et évitez de les exposer à des températures excessives.
	Une température supérieure a été sélectionnée.	<ul style="list-style-type: none"> • Sélectionnez le programme et la température adaptés selon le type et le degré de saleté du linge.

Problème	Cause	Solution
Le rinçage ne se fait pas bien.	La quantité de détergent, la marque, et les conditions de conservation utilisées ne sont pas appropriées.	<ul style="list-style-type: none"> Utilisez un détergent approprié pour le lave-linge et votre linge. Conservez les détergents fermés dans un environnement sans humidité et évitez de les exposer à des températures excessives.
	Le détergent a été placé dans le mauvais compartiment.	<ul style="list-style-type: none"> Si le détergent est introduit dans le compartiment de prélavage quoique le cycle de prélavage ne soit pas sélectionné, la machine peut prendre ce détergent au cours du rinçage ou de la phase de l'adoucissant. Mettez le détergent dans le compartiment approprié.
	Le filtre de la pompe est obstrué. Le tuyau de vidange est plié.	<ul style="list-style-type: none"> Vérifiez le filtre. Vérifiez le tuyau de vidange.
Le linge s'est raidi après le lavage. (**)	La quantité de détergent utilisée est insuffisante.	<ul style="list-style-type: none"> Avec la dureté de l'eau, l'utilisation d'une quantité insuffisante de détergent peut amener le linge à se raidir avec le temps. Utilisez une quantité appropriée de détergent suivant la dureté de l'eau.
	Le détergent a été placé dans le mauvais compartiment.	<ul style="list-style-type: none"> Si le détergent est introduit dans le compartiment de prélavage quoique le cycle de prélavage ne soit pas sélectionné, la machine peut prendre ce détergent au cours du rinçage ou de la phase de l'adoucissant. Mettez le détergent dans le compartiment approprié.
	Il se peut que le détergent a été mélangé à l'adoucissant.	<ul style="list-style-type: none"> Évitez de mélanger l'adoucissant au détergent. Lavez et nettoyez le bac à produits avec de l'eau chaude.
Le linge ne sent pas comme l'adoucissant. (**)	Le détergent a été placé dans le mauvais compartiment.	<ul style="list-style-type: none"> Si le détergent est introduit dans le compartiment de prélavage quoique le cycle de prélavage ne soit pas sélectionné, la machine peut prendre ce détergent au cours du rinçage ou de la phase de l'adoucissant. Lavez et nettoyez le bac à produits avec de l'eau chaude. Mettez le détergent dans le compartiment approprié.
	Il se peut que le détergent a été mélangé à l'adoucissant.	<ul style="list-style-type: none"> Évitez de mélanger l'adoucissant au détergent. Lavez et nettoyez le bac à produits avec de l'eau chaude.
Résidu de détergent dans le bac à produits. (**)	Le détergent a été versé dans un bac mouillé.	<ul style="list-style-type: none"> Séchez le bac à produits avant d'y introduire le détergent.
	Le détergent peut être devenu mouillé.	<ul style="list-style-type: none"> Conservez les détergents fermés dans un environnement sans humidité et évitez de les exposer à des températures excessives.
	La pression d'eau est basse.	<ul style="list-style-type: none"> Vérifiez la pression de l'eau.
	Le détergent contenu dans le compartiment de lavage principal est devenu mouillé lors de l'admission de l'eau de prélavage. Les orifices du compartiment destiné au détergent sont obstrués.	<ul style="list-style-type: none"> Vérifiez les orifices et Nettoyez-les s'ils sont obstrués.
	Il y a un problème avec les vannes du bac à produits.	<ul style="list-style-type: none"> Contactez l'agent de service agréé.
	Il se peut que le détergent a été mélangé à l'adoucissant.	<ul style="list-style-type: none"> Évitez de mélanger l'adoucissant au détergent. Lavez et nettoyez le bac à produits avec de l'eau chaude.
Le tambour n'est pas nettoyé régulièrement.	<ul style="list-style-type: none"> Procédez à un nettoyage régulier du tambour. Pour ce faire, veuillez vous reporter à 4.4.2. 	

Problème	Cause	Solution
Une quantité excessive de mousse se forme dans la machine. (**)	Un détergent inapproprié pour le lave-linge est en train d'être utilisé. La quantité de détergent utilisée est excessive.	<ul style="list-style-type: none"> • Utilisez un détergent adapté pour le lave-linge. • N'utilisez qu'une quantité suffisante de détergent .
	Le détergent a été stocké dans de mauvaises conditions.	<ul style="list-style-type: none"> • Conservez le détergent dans un endroit fermé et sec. Ne le conservez pas dans des endroits excessivement chauds.
	Certains linges, comme les tulle, etc. génèrent trop de mousse à cause de leur structure maillée.	<ul style="list-style-type: none"> • Utilisez de petites quantités de détergent pour ce type d'articles.
	Le détergent a été placé dans le mauvais compartiment.	<ul style="list-style-type: none"> • Mettez le détergent dans le compartiment approprié.
	L'adoucissant est en train d'être prélevé tôt.	<ul style="list-style-type: none"> • Il se peut qu'il y ait un problème au niveau des vannes ou du bac à produits. Contactez l'agent de service agréé.
La mousse déborde du bac à produits.	Trop de détergent a été utilisé.	<ul style="list-style-type: none"> • Mélangez 1 cuillère à soupe d'adoucissant dans ½ litre d'eau et versez ce mélange dans le compartiment de lavage principal du bac à produits.
		<ul style="list-style-type: none"> • Verser le détergent dans la machine appropriée pour les programmes et respectez les charges maximales indiquées dans le « Tableau des programmes et de consommation ». Si vous utilisez des produits chimiques supplémentaires (détachants, javels, etc.), diminuez la quantité du détergent.
Le linge reste mouillé à la fin du programme. (*)	Une quantité excessive de mousse pourrait avoir été formée et le système d'absorption automatique de mousse pourrait avoir été activé en raison d'une utilisation excessive de détergent.	<ul style="list-style-type: none"> • Utilisez la quantité de détergent recommandée.

(*) La machine ne passe pas à la phase d'essorage lorsque le linge n'est pas uniformément réparti dans le tambour afin de prévenir tout dommage à la machine et à son environnement. Le linge doit être disposé à nouveau et essoré une nouvelle fois.

() Le tambour n'est pas nettoyé régulièrement. Procédez à un nettoyage régulier du tambour. Voir point 4.4.2**



MISE EN GARDE : Si vous ne parvenez pas à résoudre le problème malgré le respect des consignes prescrites dans la présente section, contactez votre revendeur ou l'agent de service agréé. N'essayez jamais de réparer un appareil endommagé par vous même.

