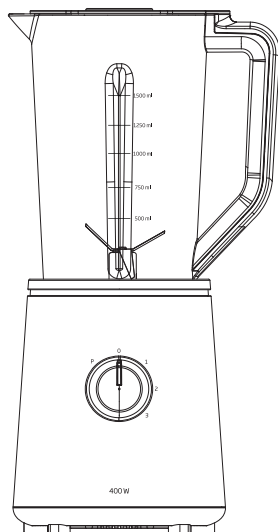


# Table Blender

## User Manual



TBN7400W

EN | DE | FR | TR | ES  
PL | IT | RO | RU | AR

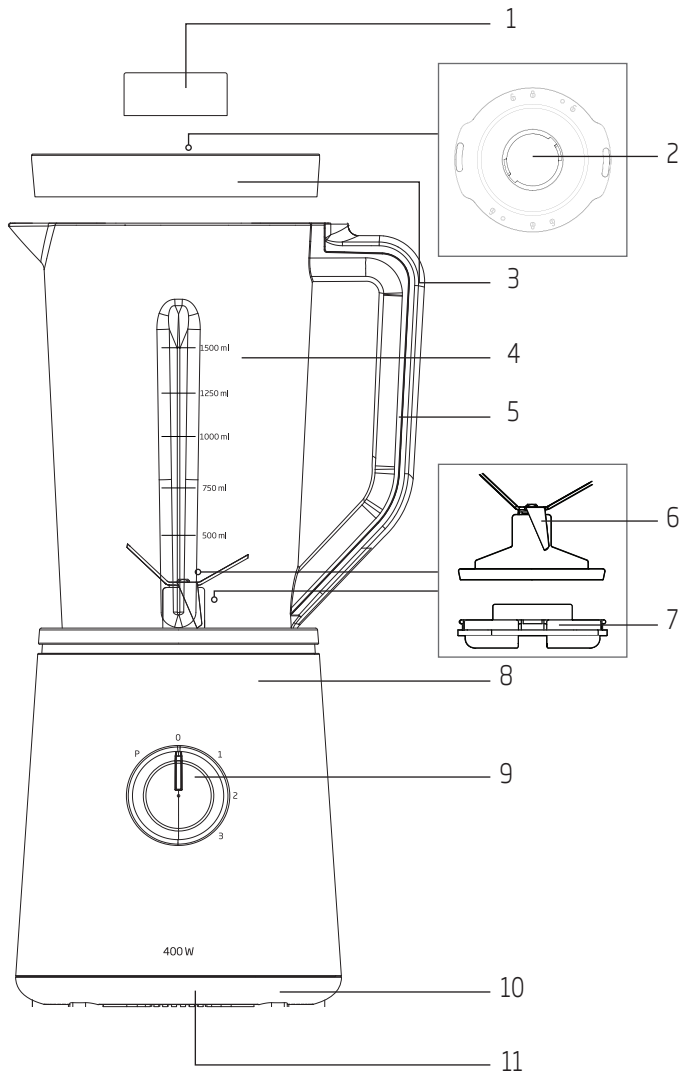
01M-8839713200-4719-05

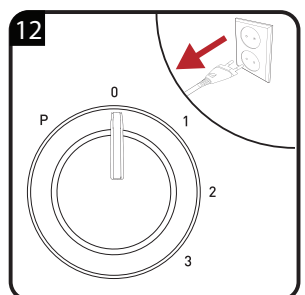
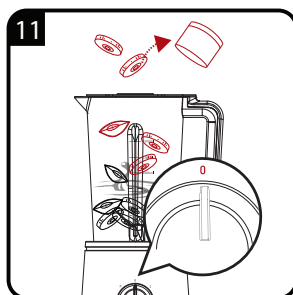
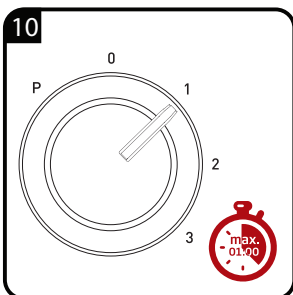
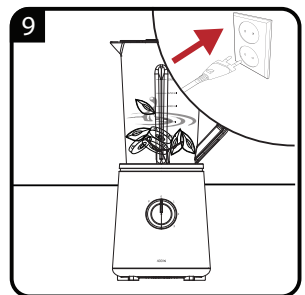
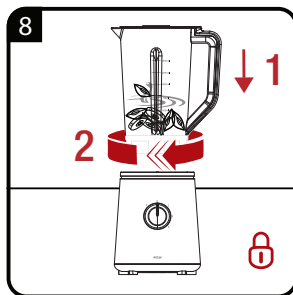
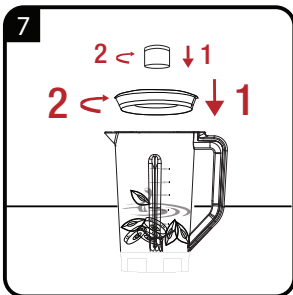
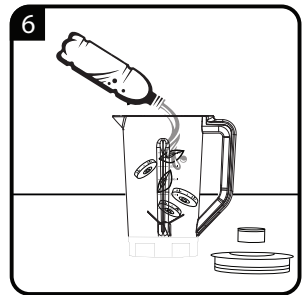
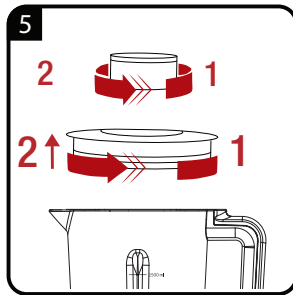
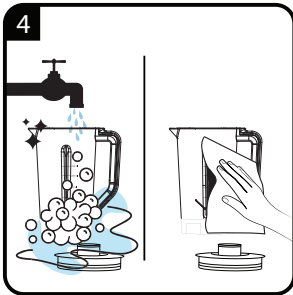
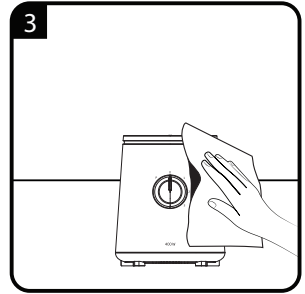
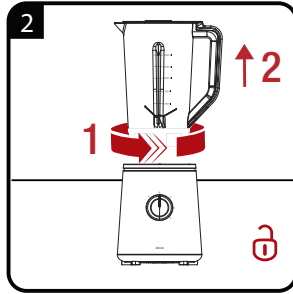
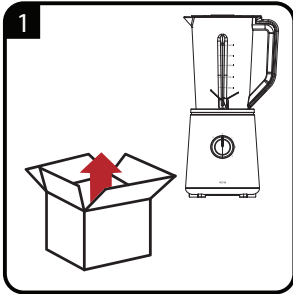
**beko**

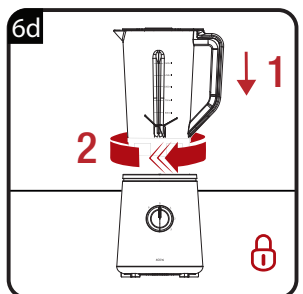
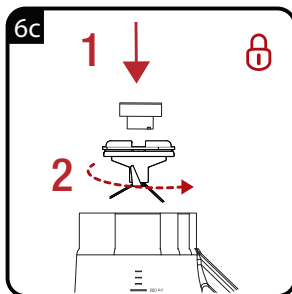
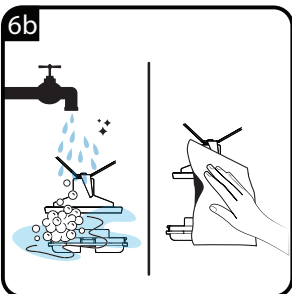
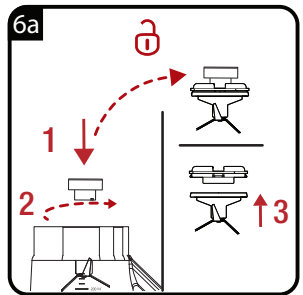
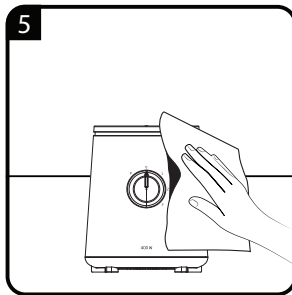
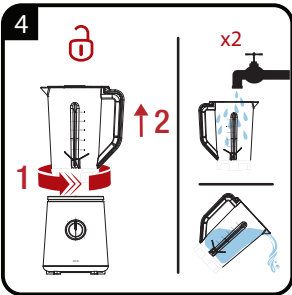
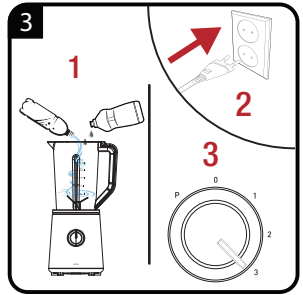
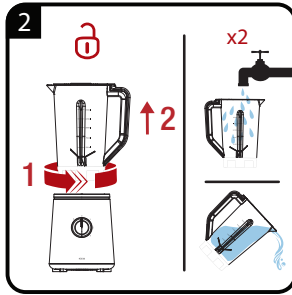
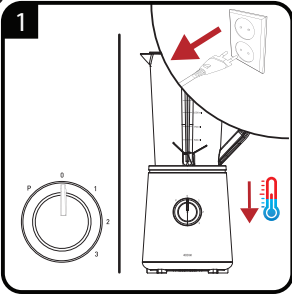
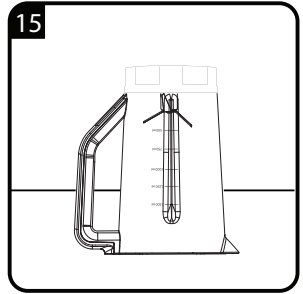
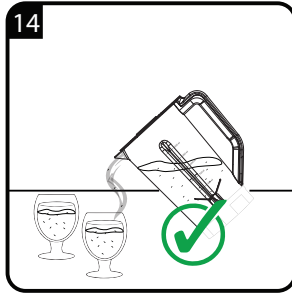
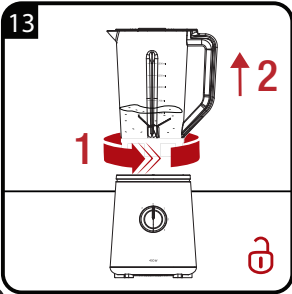
## CONTENTS

---

ENGLISH	8-12
DEUTSCH	13-21
FRANÇAIS	22-29
TÜRKÇE	30-40
ESPAÑOL	41-49
POLSKI	50-57
ITALIANO	58-65
ROMÂNĂ	66-74
RUSSIAN	75-86







		
EN	OPERATION	CLEANING AND CARE
DE	BETRIEB	REINIGUNG UND PFLEGE
FR	FONCTIONNEMENT	NETTOYAGE ET ENTRETIEN
TR	KULLANIM	TEMIZLEME VE BAKIM
ES	FUNCIONAMIENTO	LIMPIEZA Y CUIDADOS
PL	OBŚŁUGA	CZYSZCZENIE I KONSERWACJA
IT	UTILIZZO	PULIZIA E CURA
RO	UTILIZARE	CURĂ AREA ȘI ÎNGRIJIREA
RU	ЭКСПЛУАТАЦИЯ	ЧИСТКА И УХОД
AR	التشغيل	التنظيف والعناية

## Please read this user manual first!

Dear Customers,

Thank you for selecting an Beko product. We hope that you get the best results from your product which has been manufactured with high quality and state-of-the-art technology. Therefore, please read this entire user manual and all other accompanying documents carefully before using the product and keep it as a reference for future use. If you handover the product to someone else, give the user manual as well. Follow all warnings and information in the user manual.

## Meanings of the symbols

Following symbols are used in the various section of this manual:



Important information and useful hints about usage.



**WARNING:** Warnings for dangerous situations concerning the safety of life and property.



Materials are intended to be in contact with food.



Do not immerse the appliance, power cord or power plug in water or in other liquids.



Protection class against electric shock.



This product has been produced in environmentally-friendly, state-of-the-art facilities.

Complies with the WEEE Directive.



It does not contain PCB.

1. Cap/Measuring cup
2. Lid opening
3. Lid
4. Jug
5. Jug handle
6. Blade unit
7. Sealing ring
8. Motor housing
9. Control dial
10. Non-slip feet
11. Cable storage coil

## Technical data

**Power supply:** 220-240 V~, 50-60 Hz

**Power:** 400 W

Technical and design modifications reserved.

The values which are declared in the markings affixed on your appliance or the other printed documents supplied with it represent the values which were obtained in the laboratories pursuant to the pertinent standards. These values may vary according to the usage of the appliance and ambient conditions.

# 1 Important instructions for safety and environment

This section contains safety instructions that will help protect from risk of personal injury or property damage.

Failure to follow these instructions invalidates the granted warranty.

## 1.1 General safety

- This appliance complies with the international safety standards.
- This appliance can be used by people who have limited physical, sensory or mental capacity or who do not have knowledge and experience, provided that they are supervised or they understand the instructions with regard to safe use of the product and potential dangers.
- Do not use it if the power cable, blades or the appliance itself is damaged. Contact an authorised service.
- Only use the original parts or parts recommended by the manufacturer.
- Do not attempt to dismantle the appliance.
- Do not operate or place any part of this appliance or its parts on or near hot surfaces.
- Do not use the device for hot food.
- Your mains power supply should comply with the information supplied on the rating plate of the appliance.
- Do not use the appliance with an extension cord.
- Do not touch the plug of the appliance with damp or wet hands.
- Do not pull the power cable when unplugging the appliance.
- Unplug the appliance before cleaning, disassembly, accessory replacement and wait for it to stop completely.
- When emptying the container, during cleaning and grabbing chopping blades with bare hands serious injuries could result due to incorrect use. Use the plastic section trying to hold the chopping blade.
- Never touch blades while using the appliance. There is the possibility of injury due to incorrect usage.
- After cleaning, dry the appliance and all parts before connecting it to mains supply and before attaching the parts.



# 1 Important instructions for safety and environment

- Do not immerse the appliance, power cable, or power plug in water or any other liquids.
- If you keep the packaging materials, store them out of the reach of children.
- Children shall not use the appliance. Keep the appliance out of the reach of children.

## 1.2 Compliance with the WEEE Directive and Disposing of the Waste Product:

This product complies with EU WEEE Directive (2012/19/EU). This product bears a classification symbol for waste electrical and electronic equipment (WEEE).



This symbol indicates that this product shall not be disposed with other household wastes at the end of its service life. Used device must be returned to official collection point for recycling of electrical and electronic devices.

To find these collection systems please contact to your local authorities or retailer where the product was purchased. Each household performs important role in recovering and recycling of old appliance. Appropriate disposal of used appliance helps prevent potential negative consequences for the environment and human health.

## 1.3 Compliance with RoHS Directive

The product you have purchased complies with EU RoHS Directive (2015/863/EU). It does not contain harmful and prohibited materials specified in the Directive.

## 1.4 Package information



Packaging materials of the product are manufactured from recyclable materials in accordance with our National Environment Regulations. Do

not dispose of the packaging materials together with the domestic or other wastes. Take them to the packaging material collection points designated by the local authorities.

## 1.5 Things to do for energy saving

Cut the solid food into small pieces before placing them in the appliance as stated in the user manual. Follow the other instructions and times specified in the manual. Select low speed levels if suitable for the food to be prepared. Switch off and unplug the appliance after using it.

## 2 Operation



- Your blender has been designed to process small amount of foods; it must not be used for any other purpose.
- Do not use the it to chop extremely hard ingredients such as coconut, grains or bones. Remove the stalks of plants, shells of walnuts, and bones, sinews and gristles of meats.
- Unplug the appliance when not in use.

### 2.1 Preparation



**WARNING:**

- Switch off the appliance and disconnect from supply before changing accessories or approaching parts that move in use.
- Do not remove the blade unit by lifting it from the blades.
- The blade unit is very sharp! Handle the blade unit with utmost care, especially during cleaning, in order to avoid injuries.



- Make sure that the notches on the bottom of the jug fit those in the motor housing.
- Cut the food into small pieces before using the appliance.

### 2.3 Blending

1. Place the device on an even and dry surface. The non-slip feet (10) ensure the stability of the appliance.
2. Make sure that the power cord is disconnected from the power supply and the control dial I is on "0" before putting food into the jug.
3. To remove the reservoir (4) from the motor unit (8), rotate it anti-clockwise and lift it. Put the reservoir on a flat surface.
4. Rotate the measuring beaker (1) anti-clockwise and lift to remove. Rotate the lid anticlockwise and lift to open.
5. Now put the ingredients to be blended in the jug (4). The ingredients should only be about 2-5 cm long.



- Add water to ensure the jug blender functions smoothly.
- Mix 3 units of hard food and 2 units of water in order to have a smooth jug blender experience
- (i.e: 60 gr hard food 40 ml water).

## 2 Operation

### **WARNING:**



- Do not put or blend hot food or liquids in the jug. If you process soup, make sure that the liquid temperature does not exceed 40°C.
- To process crushed ice, we suggest you to start with three quarters of ice in the jug and add 15 ml of cold potable water.
- Don't try to crush ice without adding water to the jug.
- Never let the jug blender operate while empty (without food).
- Never let the jug blender operate without the jug on the motor housing.
- Never move or turn the jug after it is properly seated in the place.



- To operate the blender at the low speed, turn the control dial (9) to "1".
- If you want to blend with a higher speed, turn the control dial (9) to the desired speed level (2-3).
- For short pulses of blending with a high speed, turn the control dial (9) to "P". When you release the control dial (9), the blender will stop and return to "0" automatically.
- If ingredients are to be added during the blending process, then add them through the opening in the lid (2). To do this, take out the cap/measuring cup (1).

### **WARNING:**



- Never run the blender for longer than 1 minute, otherwise it would overheat.
- After running the appliance for 1 minute, let it cool down before using it again.
- Be sure the motor is switched off and has completely stopped before removing the jug (4) from the motor housing (8).
- Do not place any utensil (scraper, fork, etc.) in the jug while blender is operating.

## 2.4 Tips for blending

1. To add ice cubes to mixtures while the blender is operating, add one cube at a time through the cap (1). Wait a few seconds before adding the next ice cube so that the blender can properly blend the ice.
2. To add food while the blender is operating, remove the cap (1) and drop the ingredients through the opening. Be sure to cut the food into about 2-5 cm pieces to fit through the opening. Replace the cap (1) when you have finished adding ingredients.
3. When blending solid food, such as raw vegetables, cooked or uncooked meat and fruits always cut them into no larger than 2-5 cm pieces before placing them into the jug. Blend no more than 2 cups of these food at a time. This will speed the blending process and reduce wear on the blending blades.
4. Always place liquid ingredients in the jug first, unless a recipe specifically states otherwise.
5. To blend beverages, place all ingredients in the jug at the same time.
6. Avoid overblending. Usually, you will need to blend for a few seconds.
7. Overblending may cause food to become mushy.

## 3 Information

### 3.1 Cleaning and care



**WARNING:**

- Never use petrol solvents, abrasive cleaners, metal objects or hard brushes to clean the appliance.
- The blades of the cutter unit are very sharp! Handle the blades with utmost care in order to avoid injuries.
- Never clean the appliance with your bare hands.
- Clean the jug blender after each use. Do not let any food remnants harden on and inside the jug blender. This will make it more difficult to clean it later.
- Do not use boiling water. The blade assembly bearings have been designed with a lifetime lubricant; exposure to boiling water may damage these bearings and shorten the life of the blender.



- You can use the measuring cup (1) to remove the blender blade.
- Do not immerse the motorized base or blade unit in liquid, or place them in the dishwasher. Only the lid and the jug may be immersed and placed in the dishwasher.

### 3.2 Storage

- If you do not plan to use the appliance for a long period of time, please store it carefully.
- Make sure the appliance is unplugged and completely dry.
- Store the appliance in a cool, dry place.
- Make sure the appliance is kept out of the reach of children.

### 3.3 Handling and transportation

- During handling and transportation, carry the appliance in its original packaging. The packaging of the appliance protects it against physical damages.
- Do not place heavy loads on the appliance or the packaging. The appliance may be damaged.
- Dropping the appliance will render it non-operational or cause permanent damage.

## Bitte lesen Sie zuerst diese Anleitung!

Sehr geehrte Kundin, sehr geehrter Kunde,

Vielen Dank, dass Sie sich für ein Beko-Produkt entschieden haben. Wir hoffen, dass Sie mit diesem Produkt, das mit den höchsten Qualitätsanforderungen und der modernsten Technologie hergestellt wurde, beste Ergebnisse erzielen. Bitte lesen Sie die gesamte Bedienungsanleitung und alle anderen Begleitdokumente aufmerksam, bevor Sie das Produkt verwenden; bewahren Sie sie zum künftigen Nachschlagen sicher auf. Wenn Sie das Produkt an einen Dritten weitergeben, händigen Sie bitte auch diese Anleitung aus. Befolgen Sie alle Warnhinweise und Informationen in dieser Anleitung.

## Symbole

Folgende Symbole werden in den verschiedenen Abschnitten dieser Anleitung verwendet:



Wichtige Informationen und nützliche Tipps in Bezug auf die Verwendung.



**WARNUNG:** Warnhinweise zu gefährlichen Situationen im Hinblick auf die Sicherheit von Leib, Leben und Eigentum.



Für den Kontakt mit Lebensmitteln geeignet.



Gerät, Netzkabel sowie Netzstecker nicht in Wasser oder andere Flüssigkeiten tauchen.



Schutzklasse gegen Stromschlag.



Dieses Produkt wurde in umweltfreundlichen, hochmodernen Einrichtungen hergestellt

Das Gerät erfüllt die Vorgaben der WEEE-Richtlinie.



Es enthält kein PCB.

1. Kappe/Messbecher
2. Deckelöffnung
3. Deckel
4. Kanne
5. Griff
6. Klingenvorrichtung
7. Dichtungsring
8. Motorgehäuse
9. Geschwindigkeitsregulierung
10. Rutschfeste Füße
11. Kabelspule

## **Technische Daten**

### **Spannung:**

220-240 V~, 50 -60Hz

**Leistung:** 400 W

Technische und optische Änderungen vorbehalten

# 1 Wichtige Anweisungen zu Sicherheit und Umwelt

Dieser Abschnitt enthält Sicherheitsanweisungen, die beim Schutz vor Personen- und Sachschäden helfen.

Bei Nichtbeachtung dieser Anweisungen erlischt die gewährte Garantie.

## 1.1 Allgemeine Sicherheit

- Dieses Gerät erfüllt die internationalen Sicherheitsstandards.
- Dieses Gerät kann von Personen mit eingeschränkten körperlichen, sensorischen oder mentalen Fähigkeiten oder ohne spezielles Wissen oder Erfahrung verwendet werden, sofern sie beaufsichtigt werden oder die Anweisungen zum sicheren Umgang mit dem Produkt und dessen potenzielle Gefahren verstehen. Kinder dürfen nicht mit dem Gerät spielen.
- Verwenden Sie das Produkt nicht, falls Netzkabel, Klingen oder Gerät selbst beschädigt sind. Wenden Sie sich dann an einen autorisierten Serviceanbieter.
- Nur Originalteile und vom Hersteller empfohlene Teile verwenden.
- Nicht versuchen, das Gerät zu demontieren.
- Das Gerät und dessen Zubehör nicht auf oder in der Nähe von heißen Oberflächen betreiben oder platzieren.
- Das Gerät nicht mit heißen Lebensmitteln benutzen.
- Die Stromversorgung muss mit den Angaben am Typenschild des Gerätes übereinstimmen.
- Das Gerät nicht mit einem Verlängerungskabel verwenden.
- Berühren Sie Stecker und Gerät nicht mit feuchten oder nassen Händen.
- Beim Trennen des Gerätes nicht am Netzkabel selbst ziehen.
- Ziehen Sie vor der Reinigung, Demontage und Auswechslung von Zubehör den Netzstecker und warten Sie, bis das Gerät vollständig zum Stillstand gekommen ist.

# 1 Wichtige Anweisungen zu Sicherheit und Umwelt

- Beim Leeren des Behälters, während der Reinigung und bei der Handhabung der Klingen mit bloßen Händen können in Folge unsachgemäßer Benutzung ernsthaftere Verletzungen auftreten. Halten Sie die Klinge nur am Kunststoffteil.
- Berühren Sie die Klingen niemals, während das Gerät in Betrieb ist. Bei unsachgemäßer Verwendung besteht Verletzungsgefahr.
- Das Gerät und sämtliche Zubehörteile nach der Reinigung gründlich trocknen, bevor es mit der Stromversorgung verbunden wird und bevor Teile abgenommen oder angebracht werden.
- Gerät, Netzkabel sowie Netzstecker nicht in Wasser oder andere Flüssigkeiten tauchen.
- Falls Sie die Verpackungsmaterialien aufheben möchten, bewahren Sie sie außerhalb der Reichweite von Kindern auf.
- Kinder dürfen das Gerät nicht benutzen. Halten Sie das Gerät von Kindern fern.

## 1.2 Entsorgung von Altgeräten:

Dieses Produkt erfüllt die Vorgaben der EU-WEEE-Direktive (2012/19/EU). Das Produkt wurde mit einem Klassifizierungssymbol für elektrische und elektronische Altgeräte (WEEE) gekennzeichnet.



Dieses Symbol zeigt an, dass dieses Gerät am Ende seiner Einsatzzeit nicht mit anderem Hausmüll entsorgt werden darf. Altgeräte müssen an offizielle Sammelstellen zum Recycling elektrischer und elektronischer Geräte abgegeben werden. Nähere Angaben zu diesen Sammelstellen erhalten Sie von Ihrer Stadtverwaltung oder dem Händler, bei dem Sie das Gerät erworben haben. Der Beitrag jedes Haushalts zum Umweltschutz ist wichtig. Eine angemessene Entsorgung von Altgeräten hilft bei der Verhinderung negativer Auswirkungen auf Umwelt und menschliche Gesundheit.

## 1.3 Einhaltung von RoHS-Vorgaben:

Das von Ihnen erworbene Produkt erfüllt die Vorgaben der EU-RoHS Direktive (2015/863/EU). Es enthält keine in der Direktive angegebenen gefährlichen und unzulässigen Materialien.

## 1.4 Informationen zur Verpackung



Die Verpackung des Produkts wurde gemäß unserer nationalen Gesetzgebung aus recyclingfähigen Materialien hergestellt. Entsorgen Sie die Verpackungsmaterialien nicht mit dem Hausmüll oder anderem Müll. Bringen Sie sie zu einer von der Stadtverwaltung bereitgestellten Sammelstelle für Verpackungsmaterial.



# 1 Wichtige Anweisungen zu Sicherheit und Umwelt

---

## 1.5 Hinweise zum Energiesparen

Feste Lebensmittel in kleine Stücke schneiden und wie in der Bedienungsanleitung angegeben in das Gerät geben. Befolgen Sie die in der Anleitung angegebenen Anweisungen und Zeiten. Wählen Sie immer nur die jeweils erforderliche höchste Geschwindigkeitsstufe. Schalten Sie das Gerät nach der Benutzung aus und ziehen Sie den Netzstecker.

## 2 Betrieb



- Der Mixer wurde zur Zubereitung kleiner Speisemengen entwickelt und darf nicht zu anderen Zwecken eingesetzt werden.
- Keine extrem harten Zutaten, wie Kokosnüsse, Getreide oder Knochen mit dem Gerät zerkleinern. Entfernen Sie die Stängel von Pflanzen, Schalen von Walnüssen und Knochen, Sehnen und Knorpel aus Fleisch.
- Gerät bei Nichtbenutzung von der Stromversorgung trennen.

### 2.1 Vorbereitung



#### **WARNUNG:**

- Gerät vor dem Wechsel oder dem Entfernen von Teilen, die während der Benutzung in Bewegung sind, ausschalten und von der Stromversorgung trennen.
- Klingenvorrichtung nicht durch Anheben an den Klingen entfernen.
- Die Klingenvorrichtung ist sehr scharf! Bei der Handhabung der Klingenvorrichtung ist zur Vermeidung von Verletzungen äußerste Vorsicht geboten, vor allem beim Reinigen.



- Stellen Sie sicher, dass die Kerben an der unteren Seite des Glasbehälters den entsprechenden im Motorgehäuse gegenüberliegen.
- Lebensmittel vor Einsatz des Gerätes in kleine Stücke schneiden.

### 2.2 Mixen



- Zur Sicherstellung eines reibungslosen Mixbetriebs Wasser hinzugeben.
- Zur Erzielung guter Ergebnisse 3 Einheiten harter Zutaten und 2 Einheiten Wasser vermischen (d. h. 60 g harte Zutaten zu 40 ml Wasser)



#### **WARNUNG:**

- Keine heißen Lebensmittel oder Flüssigkeiten in den Glasbehälter geben bzw. vermischen. Bei der Verarbeitung von Suppen sicherstellen, dass die Temperatur der Flüssigkeit 40 °C nicht überschreitet.
- Zur Herstellung von zerstoßenem Eis Behälter zu drei Viertel mit Eis befüllen und 15 ml kaltes Trinkwasser hinzugeben.
- Kein Eis ohne Hinzugabe von Wasser zerkleinern.
- Standmixer niemals leer (ohne Lebensmittel) in Betrieb nehmen.
- Standmixer niemals ohne Glasbehälter am Motorgehäuse in Betrieb nehmen.
- Glasbehälter nicht mehr bewegen oder drehen, nachdem er richtig platziert ist.

## 2 Betrieb



- Zum Betreiben des Mixers bei geringer Geschwindigkeit die Geschwindigkeitsregulierung (9) auf „1“ einstellen.
- Zum Vermischen mit höherer Geschwindigkeit die Geschwindigkeitsregulierung (9) auf die gewünschte Geschwindigkeitsstufe (2 bis 3) einstellen.
- Zum kurzen Pulsieren bei hoher Geschwindigkeit die Geschwindigkeitsregulierung (9) auf „P“ einstellen. Bei Loslassen der Geschwindigkeitsregulierung (9) stoppt der Mixer und kehrt automatisch auf „0“ zurück.
- Falls Zutaten während des Betriebs hinzugegeben werden sollen: Zutaten durch die Öffnung im Deckel (2) hinzugeben. Dazu Kappe/Messbecher (1) herausnehmen.



### **WARNUNG:**

- Mixer niemals länger als 1 Minute benutzen; andernfalls droht eine Überhitzung.
- Bei einem Betrieb von mehr als 1 Minute vor erneuter Nutzung abkühlen lassen.
- Vor Entfernen des Glasbehälters D vom Motorgehäuse (8) sicherstellen, dass der Motor ausgeschaltet und zum vollständigen Stillstand gekommen ist.
- Während des Betriebs keine Utensilien (Schaber, Gabel etc.) in den Glasbehälter stecken.

### 2.3 Tipps zum Mixen

1. Eiswürfel können während des Mixerbetriebs über die Kappe (1) hinzugegeben werden. Vor Hinzugabe des nächsten Eiswürfels einige Sekunden warten, damit der Standmixer das Eis richtig vermischen kann.
2. Lebensmittel während des Mixerbetriebs durch Entfernen der Kappe (1) und Eingeben der Zutaten durch die Öffnung hinzugeben. Darauf achten, die Lebensmittel in ca. 2 bis 5 cm große Stücke zu zerkleinern, damit sie durch die Öffnung passen. Kappe (1) nach Abschluss der Zugabe von Zutaten wieder anbringen.
3. Beim Mixen fester Lebensmittel, wie z. B. rohem Gemüse, gekochten oder ungekochten Fleisches und Obstes, die Zutaten vor der Eingabe in den Glasbehälter immer in nicht mehr als 2 bis 5 cm große Stücke zerkleinern. Nicht mehr als 2 Tassen derartiger Zutaten gleichzeitig mixen. Dies beschleunigt das Mixen und reduziert den Verschleiß der Klingen.
4. Immer zuerst flüssige Zutaten in den Glasbehälter geben, sofern nicht explizit anders im Rezept angegeben.
5. Zum Vermischen von Getränken alle Zutaten gleichzeitig in den Glasbehälter geben.
6. Übermäßiges Mischen meiden. Normalerweise sind wenige Sekunden erforderlich.
7. Übermäßiges Vermischen kann die Lebensmittel breiig machen.

## 3 Informationen

### 3.1 Reinigung und Pflege

**WARNUNG:**

- Zur Reinigung des Gerätes niemals Benzin, Lösungsmittel, Scheuermittel oder harte Bürsten verwenden.
- Die Klingen sind sehr scharf! Klingen zur Vermeidung von Verletzungen besonders vorsichtig handhaben.
- Gerät niemals mit bloßen Händen reinigen.
- Standmixer nach jedem Einsatz reinigen. Darauf achten, dass keine Lebensmittelreste am oder im Standmixer antrocknen. Andernfalls kann dies später die Reinigung erschweren.
- Kein kochendes Wasser verwenden. Die Klingensmontagelager sind mit einer Lebensdauerschmierung versehen; kochendes Wasser kann diese Lager beschädigen und die Lebenszeit des Mixers verkürzen.



- Zur leichteren Reinigung können Sie die Klingenvorrichtung (6) aus dem Glasbehälter (4) entfernen. Nutzen Sie hierzu den Messbecher (1).
- Motorisierte Basis und Klingenvorrichtung nicht in Flüssigkeiten eintauchen oder im Geschirrspüler reinigen. Nur Deckel und Glasbehälter können in Flüssigkeiten getaucht und im Geschirrspüler gereinigt werden.

### 3.2 Lagerung

- Wenn das Gerät längere Zeit nicht benutzt wird, sollte es sorgfältig aufbewahrt werden.
- Darauf achten, dass der Netzstecker gezogen wird und das Gerät komplett trocken ist.
- Das Gerät an einem kühlen, trockenen Ort lagern.
- Das Gerät sollte sich immer außerhalb der Reichweite von Kindern befinden.

### 3.3 Handhabung und Transport

- Transportieren Sie das Gerät in seiner Originalverpackung. Die Verpackung schützt das Gerät vor Beschädigungen.
- Legen Sie keine schweren Gegenstände auf dem Gerät oder der Verpackung ab. Andernfalls könnte das Gerät beschädigt werden.
- Falls das Gerät herunterfällt, ist es möglicherweise nicht mehr funktionsfähig oder weist dauerhafte Schäden auf.

Vertriebsniederlassung Österreich für Beko Kleingeräte:

Elektra Bregenz AG  
Pfarrgasse 77  
A-1230, Wien

<http://at.beko.com/>



Sehr geehrter Kunde!

Vielen Dank, dass Sie sich für ein Qualitätsprodukt von Beko entschieden haben!

Unsere Geräte werden nach den neuesten technischen Erkenntnissen entwickelt, produziert und geprüft.

Sollte trotzdem eine Störung auftreten, so bitten wir Sie, sich mit Ihrem **Fachhändler** bzw. mit der Verkaufsstelle in Verbindung zu setzen.

Gewährleistungsansprüche können **nicht direkt bei Beko** geltend gemacht werden! Behalten Sie deshalb immer Ihre Verkaufsquittung als Beleg.

Wir danken Ihnen, für Ihr Vertrauen und wünschen Ihnen viel Freude mit Ihrem neuen Produkt!

## Merci de bien vouloir lire ce manuel d'utilisation avant de commencer !

Chère cliente, cher client,

Merci d'avoir choisi ce produit Beko. Nous espérons que ce produit, fabriqué dans des installations modernes et soumis à un processus de contrôle qualité rigoureux, vous offre les meilleures performances possibles. C'est pourquoi nous vous recommandons, avant d'utiliser ce produit, de lire attentivement ce manuel et tous les autres documents fournis et de les conserver soigneusement pour toute consultation future. Si vous confiez le produit à quelqu'un d'autre, n'oubliez pas de lui remettre également le manuel d'utilisation. Veillez à bien respecter les consignes et les instructions figurant dans le manuel d'utilisation.

## Signification des symboles

Les symboles suivants sont repris tout au long de ce manuel :



Informations importantes et conseils utiles sur l'utilisation de l'appareil.



**ATTENTION :** Avertissement sur les situations dangereuses concernant la sécurité des biens et des personnes.



Ces substances sont supposées entrer en contact avec les aliments.



N'immergez pas l'appareil, le câble d'alimentation ou la fiche d'alimentation électrique dans de l'eau ou tout autre liquide.



Classe de protection contre les chocs électriques.



Ce produit a été fabriqué dans des usines écologiques et modernes.

Conforme à la Directive DEEE.



Ne contient pas de PCB.

1. Bouchon / doseur
2. Ouverture du couvercle
3. Couvercle
4. Verseuse en verre
5. Poignée de la verseuse
6. Lames
7. Anneau de scellage
8. Emplacement du moteur
9. Bouton de commande
10. Pieds antidérapants
11. Rouleau d'embobinage du câble

## Données techniques

**Alimentation :** 220-240 V~, 50-60 Hz

**Puissance :** 400 W

Modifications relatives à la technique et à la conception réservées.

Les valeurs indiquées sur les inscriptions apposées sur votre appareil ou les autres documents fournis avec le produit sont des valeurs obtenues en conditions de laboratoire, conformément aux normes en vigueur. Ces valeurs peuvent varier selon l'utilisation de l'appareil et les conditions environnantes.

# 1 Sécurité et installation

Cette section contient les consignes de sécurité qui aident à se prémunir contre les risques de dommages corporels ou de dégâts matériels. Le non-respect de ces consignes annule la garantie.

## 1.1 Consignes générales de sécurité

- Cet appareil est conçu selon les normes internationales de sécurité.
- Cet appareil peut être utilisé par des enfants âgés d'au moins 8 ans et par des personnes ayant des capacités physiques, sensorielles ou mentales réduites ou dénuées d'expérience ou de connaissance, s'ils (si elles) sont correctement surveillé(es) ou si des instructions relatives à l'utilisation de l'appareil en toute sécurité leur ont été données et si les risques encourus ont été appréhendés. Les enfants ne doivent pas jouer avec l'appareil. Le nettoyage et l'entretien par l'utilisateur ne doivent pas être effectués par des enfants sans surveillance.
- N'utilisez pas l'appareil si le câble d'alimentation, les lames ou l'appareil lui-même est endommagé.
- Contactez un service agréé.
- Utilisez uniquement des pièces d'origine ou pièces recommandées par le fabricant.
- N'essayez pas de démonter l'appareil.
- Ne faites jamais fonctionner ou n'installez aucun composant de cet appareil au-dessus ou à proximité de surfaces chaudes.
- N'utilisez pas l'appareil pour traiter des aliments chauds.
- Assurez-vous que votre source d'alimentation électrique soit conforme aux informations spécifiées sur la plaque signalétique de votre appareil.
- Ne branchez pas l'appareil sur une rallonge.
- Ne touchez jamais la prise électrique avec les mains humides ou mouillées.
- Ne tirez pas sur le câble d'alimentation de l'appareil pour le débrancher de l'alimentation.
- Débranchez l'appareil avant le nettoyage, le démontage ou le remplacement des accessoires et attendez qu'il soit à l'arrêt complet.



# 1 Sécurité et installation

- Lorsque vous videz le réservoir, de sérieuses blessures résultant d'un mauvais usage peuvent survenir pendant le nettoyage si vous attrapez les lames du hachoir à mains nues. Utilisez la partie en plastique lorsque vous essayez de tenir les lames du hachoir.
- Ne touchez jamais les lames lorsque vous utilisez l'appareil. Le mauvais usage de l'appareil peut entraîner des blessures.
- Après le nettoyage, séchez l'appareil et tous ses composants avant de le brancher sur le secteur et d'y ajouter les accessoires.
- Ne plongez pas l'appareil, le câble d'alimentation ou la prise d'alimentation électrique dans l'eau ou tout autre liquide.
- Si vous conservez le matériel d'emballage, tenez-le hors de la portée des enfants.
- Les enfants ne doivent pas utiliser l'appareil. Tenez l'appareil hors de portée des enfants.

## 1.2 Conformité avec la directive DEEE et mise au rebut des déchets :

Ce produit est conforme à la directive DEEE (2012/19/UE) de l'Union européenne). Ce produit porte un symbole de classification pour la mise au rebut des équipements électriques et électroniques (DEEE).



Ce symbole indique que ce produit ne doit pas être jeté avec les déchets ménagers à la fin de sa vie utile. Les appareils usagés doivent être retournés au point de collecte officiel destiné au recyclage des appareils électriques et électroniques. Pour trouver ces systèmes de collecte, veuillez contacter les autorités locales ou le détaillant auprès duquel vous avez acheté le produit. Chaque ménage joue un rôle important dans la récupération et le recyclage des appareils ménagers usagés. L'élimination appropriée des appareils usagés aide à prévenir les conséquences négatives potentielles pour l'environnement et la santé humaine.

## 1.3 Conformité avec la directive LdSD :

L'appareil que vous avez acheté est conforme à la directive LdSD (2015/863/UE) de l'Union européenne. Il ne comporte pas les matériels dangereux et interdits mentionnés dans la directive.

## 1.4 Information sur l'emballage



L'emballage du produit est composé de matériaux recyclables, conformément à notre réglementation nationale. Ne jetez pas les éléments d'emballage avec les déchets domestiques et autres déchets. Déposez-les dans un des points de collecte d'éléments d'emballage que vous indiquera l'autorité locale dont vous dépendez.

# 1 Sécurité et installation

---

## 1.5 Astuces pour faire des économies d'énergie

Coupez les aliments solides en morceaux avant de les placer dans l'appareil comme indiqué dans le manuel d'utilisation. Suivre les autres instructions et les durées spécifiées dans le manuel. Sélectionnez un niveau de vitesse bas si le type de nourriture que vous préparez le permet. Mettez hors tension et débrancher l'appareil après l'avoir utilisé.

## 2 Fonctionnement



- Votre mixeur a été conçu pour traiter de petites quantités d'aliments et ne doit pas être utilisé autrement.
- Évitez de l'utiliser pour hacher des ingrédients extrêmement durs tels que la noix de coco, les grains ou les os. Retirez les tiges des plantes, les coquilles de noix, les os, les tendons et les cartilages de viandes.
- Débranchez votre appareil lorsqu'il n'est pas utilisé.

### 2.1 Préparation



#### **ATTENTION :**

- Éteignez l'appareil et débranchez-le du secteur avant d'en changer les accessoires ou d'approcher les pièces en fonctionnement.
- Ne retirez pas le support de lames en le tirant par-dessus les lames.
- Car, les lames sont très coupantes. Manipulez les lames de l'appareil avec le plus grand soin pour éviter de vous blesser, surtout lorsque vous les enlevez de l'appareil pour les nettoyer.



- Veillez à ce que les encoches qui se trouvent sous la verseuse en verre épousent les contours de celles qui sont situées dans le bloc moteur.
- Coupez les aliments en petits morceaux avant d'utiliser l'appareil.

### 2.2 Mixage



- Ajoutez de l'eau pour garantir que le blendeur fonctionne en douceur.
- Mélangez 3 unités d'aliments durs et 2 unités d'eau, afin que le mixage se passe sans incident. (ex. : 60 g d'aliments durs et 40 ml d'eau)



#### **ATTENTION :**

- Ne mettez pas ni ne mixez d'aliments chauds ou liquides dans la verseuse en verre. Si vous traitez de la soupe, veillez à ce que la température du liquide n'excède pas 40°C.
- Pour traiter des glaçons concassés, nous vous suggérons de commencer en mettant 3/4 des glaçons dans la verseuse et d'y ajouter 15 ml d'eau potable froide.
- N'écrasez pas de glaçons sans ajouter de l'eau dans la verseuse.
- Ne laissez jamais le blender fonctionner à vide (sans nourriture).
- Ne laissez jamais fonctionner le mixer sans que la verseuse en verre soit placée sur l'unité moteur.
- Ne tournez jamais la verseuse en verre une fois qu'il est bien inséré à sa place.

## 2 Fonctionnement



- Pour faire fonctionner le blender à faible vitesse, tournez le bouton de commande (9) sur "1".
- Si vous souhaitez mixer à grande vitesse, tournez le bouton de commande (9) sur le niveau de vitesse désiré (2-3).
- Pour de petites impulsions de mixage à grande vitesse, tournez le bouton de commande (9) sur "P". Lorsque vous relâchez le bouton de commande (9), le blender s'arrête et retourne automatiquement sur "0".
- Si des ingrédients doivent être ajoutés durant le processus de mixage, ajoutez-les par l'ouverture du couvercle (2). Pour ce faire, sortez le bouchon ou verre mesureur (1).



### ATTENTION :

- Ne faites jamais fonctionner le blender pendant plus d'une minute, sinon il connaîtra une surchauffe.
- Après l'avoir fait fonctionner pendant une minute, laissez l'appareil se refroidir avant de l'utiliser à nouveau.
- Veillez à ce que le moteur soit éteint et complètement à l'arrêt avant de sortir la verseuse en verre (4) du bloc moteur (8).
- Ne placez aucun ustensile (grattoir, fourchette, etc.) dans la verseuse en verre pendant que fonctionne le blender.

### 2.3 Conseils pour le mixage

1. Pour ajouter des glaçons aux mélanges pendant que fonctionne le blender, ajoutez un glaçon à la fois par l'ouverture du bouchon (1). Attendez quelques secondes avant d'ajouter le prochain glaçon, de sorte que le blender puisse bien mixer la glace.
2. Pour ajouter des aliments pendant que fonctionne le blender, retirez le bouchon (1) et glissez les aliments à travers l'ouverture. Veillez à découper ces aliments en morceaux longs de 2 à 5 cm, qui passeront facilement par l'ouverture du bouchon. Remettez le bouchon en place (1) lorsqu'il n'y a plus d'ingrédients à ajouter.
3. Lorsque vous écrasez des aliments solides comme des légumes crus, la viande crue ou cuite et les fruits, coupez-les toujours en morceaux longs de 2 à 5 cm avant de les mettre dans la verseuse en verre. N'écrasez pas plus de 2 verres de ces aliments à la fois. Cette précaution vise à accélérer le processus de mixage et à réduire les risques d'usure des lames.
4. Pensez toujours à mettre les ingrédients liquides d'abord dans la verseuse en verre, à moins qu'une recette n'exige expressément de procéder autrement.
5. Pour écraser des boissons, mettez d'abord tous les ingrédients dans la verseuse en verre.
6. Éviter tout mixage excessif. En général, il suffit de mixer pendant quelques secondes.
7. Un mixage excessif peut transformer les aliments en bouillie.

## 3 Informations

### 3.1 Nettoyage et entretien



**ATTENTION :**

- N'utilisez jamais d'essence, de solvants ou de nettoyants abrasifs, d'objets métalliques ou de brosses dures pour nettoyer l'appareil.
- Les lames de l'unité coupante sont très tranchantes! Manipulez-les lames avec le plus grand soin, pour éviter de vous blesser.
- Ne nettoyez jamais l'appareil avec vos mains nues.
- Nettoyez le blender après chaque utilisation. Ne laissez pas de restes de nourritures durcir sur ou à l'intérieur du blender. Cela le rendra plus difficile à nettoyer après.
- N'utilisez pas de l'eau chaude. Les roulements du bloc de lames ont été fabriqués avec un lubrifiant à vie ; toute exposition à de l'eau chaude peut endommager ces roulements et réduire la durée de vie du blender.



- Vous pouvez utiliser le bouchon (1) pour enlever la lame du mixeur.
- Évitez de plonger le socle contenant le moteur ou les lames dans un liquide ou de les placer dans le lave-vaisselle. Seuls le couvercle et la verseuse en verre peuvent être immergés et introduits dans le lave-vaisselle.

### 3.2 Rangement

- Veuillez conserver soigneusement votre appareil si vous ne comptez pas l'utiliser pendant une période prolongée.
- Veuillez également à ce qu'il soit débranché et entièrement sec.
- Conservez-le dans un lieu frais et sec.
- Assurez-vous de tenir l'appareil hors de portée des enfants.

### 3.3 Manipulation et transport

- Pendant la manipulation et le transport, portez toujours l'appareil dans son emballage d'origine. L'emballage de l'appareil le protège des dommages physiques.
- Ne placez pas de charge lourde sur l'appareil ou sur l'emballage. Cela pourrait l'endommager.
- Toute chute de l'appareil peut le rendre non opérationnel ou l'endommager de façon permanente.

# Lütfen önce bu kılavuzu okuyun!

Değerli Müşterimiz,

Beko ürününü tercih ettiğiniz için teşekkür ederiz. Yüksek kalite ve teknoloji ile üretilmiş olan ürününüzün size en iyi verimi sunmasını istiyoruz. Bunun için, bu kılavuzun tamamını ve verilen diğer belgeleri ürünü kullanmadan önce dikkatle okuyun ve bir başvuru kaynağı olarak saklayın. Ürünü başka birisine vererseniz, kullanma kılavuzunu da birlikte verin. Kullanma kılavuzunda belirtilen tüm bilgi ve uyarıları dikkate alarak talimatlara uyun.

## Sembollerin anlamları

Bu kullanma kılavuzunun çeşitli kısımlarında aşağıdaki semboller kullanılmıştır:



Cihazın kullanımıyla ilgili önemli bilgiler ve faydalı tavsiyeler.



**UYARI:** Can ve mal güvenliğiyle ilgili tehlikeli durumlar konusunda uyarılar.



Gıda ile temasa uygundur.



Cihazı, elektrik kablosunu veya elektrik fişini suya ya da diğer sıvılara batırmayın.



Elektrik çarpmasına karşı koruma.



Bu ürün, çevreye saygılı modern tesislerde doğaya zarar vermeden üretilmiştir.

AEEE Yönetmeliğine Uygundur.



PCB içermez.

1. Kapak/Ölçüm kabı
2. Kapak deliđi
3. Kapak
4. Sürahi
5. Hazne tutamađı
6. Bıçak ünitesi
7. İzolasyon contası
8. Motor ünitesi
9. Kontrol düđmesi
10. Kaydırmaz ayak
11. Kablo sarma makarası

## **Teknik veriler**

**Güç kaynađı:** 220-240 V~, 50-60 Hz

**Güç:** 400 W

Teknik ve tasarım deđişiklikleri yapma hakkı saklıdır.

Ürününüz üzerinde bulunan işaretlemelerde veya ürünle birlikte verilen diđer basılı dökümanlarda beyan edilen deđerler, ilgili standartlara göre laboratuvar ortamında elde edilen deđerlerdir. Bu deđerler, ürünün kullanım ve ortam şartlarına göre deđişebilir.

# 1 Önemli güvenlik ve çevre talimatları

Bu bölümde, yaralanma ya da maddi hasar tehlikelerini önlemeye yardımcı olacak güvenlik talimatları yer almaktadır.

Bu talimatlara uyulmaması halinde her türlü garanti geçersiz hale gelir.

## 1.1 Genel güvenlik

- Bu cihaz, uluslararası güvenlik standartlarına uygundur.
- Cihaz, fiziksel, algısal ve zihinsel yetenekleri azalmış veya tecrübe ve bilgi eksikliği olan kişiler tarafından gözetim altında veya cihazın güvenli bir şekilde kullanımına ve karşılaşılan ilgili tehlikelerin anlaşılmasına dair talimat verilirse kullanılabilir. Çocuklar cihazla oynamamalıdır.
- Elektrik kablosu, cihaz veya cihazın bıçağı hasarlıysa kullanmayın. Yetkili servise başvurun.
- Sadece orijinal parçaları veya üretici tarafından tavsiye edilen parçaları kullanın.
- Cihazı parçalarına ayırmayın.
- Cihazı veya parçalarını sıcak yüzeylerin üzerinde veya yanında çalıştırmayın ya da bu yüzeylerin üstüne koymayın.
- Sıcak yiyecekler için cihazı kullanmayın.

- Şebeke güç kaynağınız cihazın tip etiketinde belirtilen bilgilere uygun olmalıdır.
- Cihazı uzatma kablosuyla kullanmayın.
- Ellerinizi nemli veya ıslakken cihazın fişine dokunmayın.
- Cihazın fişini çıkartırken kablosundan çekmeyin.
- Temizlik, sökme, aksesuar yerleştirme işlemlerinden önce cihazın fişini prizden çekin ve tamamen durmasını bekleyin.
- Kabı boşaltırken, temizlik esnasında ve parçalama bıçağına çıplak el ile dokunurken hatalı kullanımdan ötürü ciddi yaralanmalar meydana gelebilir. Parçalama bıçağını sadece plastik kısımdan tutmaya çalışarak dikkatli tutun.
- Cihazı kullanırken bıçaklarına kesinlikle dokunmayın. Hatalı kullanım nedeniyle yaralanma ihtimali vardır.
- Temizlik sonrasında, elektriğe bağlamadan ve parçalarını takmadan önce, cihazı ve tüm parçalarını kurutun.



# 1 Önemli güvenlik ve çevre talimatları

- Cihazı, elektrik kablosunu veya elektrik fişini suya ya da diğer sıvılara batırmayın.
- Ambalaj malzemelerini saklıyorsanız çocukların ulaşamayacağı bir yerde muhafaza edin.
- Çocuklar cihazı kullanmamalıdır. Cihazı ve elektrik kablosunu, çocukların ulaşamayacağı bir yerde muhafaza edin.

## 1.2 AEEE Yönetmeliğine Uyum ve Atık Ürünün Elden Çıkarılması

Bu ürün T.C. Çevre ve Şehircilik Bakanlığı tarafından yayımlanan "Atık elektrikli ve Elektronik eşyaların Kontrolü Yönetmeliği"nde belirtilen zararlı ve yasaklı maddeleri içermez.



AEEE Yönetmeliğine uygundur. Bu ürün, geri dönüşümlü ve tekrar kullanılabilir nitelikteki yüksek kaliteli parça ve malzemelerden üretilmiştir. Bu nedenle, ürünü, hizmet ömrünün

sonunda evsel veya diğer atıklarla birlikte atmayın. Elektrikli ve elektronik cihazların geri dönüşümü için bir toplama noktasına götürün. Bu toplama noktalarını bölgenizdeki yerel yönetime sorun. Kullanılmış ürünleri geri kazanıma vererek Çevrenin ve doğal kaynakların korunmasına yardımcı olun.

## 1.3 Ambalaj bilgisi



Ürünün ambalajı, Ulusal Mevzuatımız gereği geri dönüştürülebilir malzemelerden üretilmiştir. Ambalaj atığını evsel veya diğer atıklarla birlikte atmayın, yerel otoritenin belirttiği ambalaj toplama noktalarına atın.

## 1.4 Enerji tasarrufu için yapılması gerekenler

Katı gıdaları cihaza eklemeyen önce, kılavuzda belirtildiği gibi küçük parçalar halinde kesin. Kılavuzda belirtilen diğer talimatlara ve sürelere uyun. Hazırlanacak gıda için uygunsa düşük hız kademelerini seçin. Kullanımdan sonra cihazı kapatın ve fişini prizden çekin.

## 2 Kullanım



- Parçalayıcınız, küçük miktarlardaki gıdaları işlemden geçirmek için tasarlanmıştır ve başka bir amaç için kullanılmamalıdır.
- Hindistan cevizi, hububat veya kemik gibi son derece sert malzemeleri parçalamak için kullanmayın. Bitkilerin saplarını, cevizin kabuğunu ve etin kemiğini, sinirini ve kırırdağını çıkarın.
- Kullanılmadığı zaman cihazın fişi çekilmelidir.

### 2.1 Hazırlık



#### UYARILAR:

- Aksesuarları değiştirmeden veya kullanım halinde hareket eden parçalara yaklaşımadan önce cihazı kapatın ve fişini prizden çekin.
- Bıçak ünitesini bıçaklardan tutarak kaldırmayın.
- Bıçak ünitesi çok keskindir! Yaralanmaları önlemek için özellikle temizlik işlemi esnasında bıçak ünitesini dikkatli bir şekilde tutun.



- Haznenin altındaki çentiklerin motor ünitesinin içindekilerle iç içe gelmesine dikkat edin.
- Cihazı kullanmadan önce gıdaları küçük parçalar halinde kesin.

### 2.2 Karıştırma



- Hazneli blender'ın sorunsuz çalışmasını sağlamak için su ekleyin.
- Sarsıntısız bir hazneli blender deneyimi için 3 ölçek sert gıdaya 2 ölçek su ilave edin. (yani: 60 gr sert gıda için 40 ml su)



#### UYARILAR:

- Hazneye sıcak gıda veya sıvı koymayın veya haznede bu tür yiyecekler karıştırmayın. Çorba işleyecekseniz sıvı sıcaklığının 40°C'yi geçmediğinden emin olun.
- Kırılmış buz işlemek için hazneye üç çeyrek buz ve 15 ml soğuk içme suyu ilave etmenizi öneririz.
- Hazneye su ilave etmeden buz kırmaya çalışmayın.
- Hazneli blender'ı asla içi boş (yiyecek olmadan) çalıştırmayın.
- Hazne motor ünitesi üzerinde değilse hazneli blender'ı kesinlikle çalıştırmayın.
- Hazneyi düzgün bir şekilde oturtuktan sonra kesinlikle hareket ettirmeyin veya çevirmeyin.

## 2 Kullanım



- Blenderi düşük hızda çalıştırmak için ayar düğmesini (9) "1"e çevirin.
- Yüksek hızda karıştırmak için ayar düğmesini (9) istediğiniz seviyeye (2-3) çevirin.
- Yüksek hızda kısa darbelerle karıştırmak için ayar düğmesini (9) "P"ye çevirin. Ayar düğmesini (9) bıraktığınızda blender durur ve otomatik olarak "0"a gelir.
- Karıştırma işlemi sırasında ek malzeme konulacaksa, malzemeleri kapaktaki açıklıktan ekleyin (2). Ek malzemeleri koyma işleminde kapağı/ölçüm kabını (1) çıkarmanız gereklidir



### UYARILAR:

- Blenderi asla 1 dakikadan uzun bir süre çalıştırmayın, aksi takdirde aşırı ısınır.
- Cihaz 1 dakika boyunca çalıştıktan sonra tekrar kullanmadan önce soğumasını bekleyin.
- Hazneyi (4) motor ünitesinden (8) çıkarmadan önce cihazın kapalı olduğundan ve motorun tamamen durduğundan emin olun.
- Blender çalışırken hazneye mutfak aletlerini (kazıyıcı, çatal, vb) yerleştirmeyin.

### 2.3 Karıştırma için ipuçları

1. Blender çalışırken karışımlara buz küplerini eklemek için her seferinde tek bir buz küpünü kapaktan (1) atın. Blenderin bunu düzgün şekilde karıştırabilmesi için bir sonraki buz küpünü eklemekten önce bir kaç saniye bekleyin.
2. Blender çalışırken gıda eklemek için kapağı (1) çıkartın ve malzemeleri ağızından içeri dökün. Ağızından sığması için gıdaların 2-5 cm boyutunda kesildiğinden emin olun. Malzeme eklemeniz sona erdiğinde kapağı (1) geri yerleştirin.
3. Çiğ sebzeler, pişmiş veya pişmemiş etler ve meyveler gibi katı gıdaları karıştırırken hazneye yerleştirmeden önce bunları her zaman için 2-5 cm boyutunda parçalar halinde kesin. Bu gıdaları tek seferde 2 ölçekten fazla karıştırmayın. Bu şekilde karıştırma işlemi hızlanır ve blender bıçaklarındaki aşınma azalır.
4. Aksi yemek tarifinde açıkça belirtilmedikçe her zaman hazneye önce sıvı malzemeyi ekleyin.
5. İçecek karıştırmak için tüm malzemeyi hazneye aynı anda ekleyin.
6. Aşırı karıştırmaktan kaçının. Genellikle bir kaç saniye karıştırmanız yeterli olacaktır.
7. Aşırı karıştırma yiyecekleri pelte haline getirir.

## 3 Bilgiler

### 3.1 Temizleme ve bakım



#### UYARILAR:

- Cihazı temizlemek için kesinlikle benzin, solventler, aşındırıcı temizleyiciler, metal nesnelere veya sert fırçalar kullanmayın.
- Kesicinin bıçakları oldukça keskindir! Yaralanmaları önlemek için bıçakları dikkatli şekilde tutun.
- Asla cihazı çıplak ellerle temizlemeyin.
- Her kullanım sonrasında hazneli blender'ı temizleyin. Herhangi bir yiyecek artığının blender'ın üzerinde veya içerisinde donmasına/katılaşmasına izin vermeyin. Daha sonra temizlemesi daha zor olacaktır.
- Kaynar su kullanmayın. Bıçak grubunun yataklarında ömür boyu dayanacak bir yağlama özelliği bulunmaktadır; kaynar su kullanmak bu yataklara zarar verip blenderın ömrünü kısaltabilir.



- Blender bıçağını çıkarmak için ölçüm kabını (1) kullanabilirsiniz.
- Motorlu taban ünitesini veya bıçak ünitesini su veya sıvı içine daldırmayın veya bulaşık makinesinde yıkamayın. Sadece kapak ve haznesi suya daldırılabilir ve bulaşık makinesinde yıkanabilir.

### 3.2 Saklama

- Cihazı uzun süre kullanmayı düşünmüyorsanız, lütfen dikkatli bir şekilde saklayın.
- Cihazın fişinin çıkarıldığından ve tamamen kuru olduğundan emin olun.
- Cihazı serin ve kuru bir yerde saklayın.
- Cihazın, çocukların ulaşamayacağı bir yerde muhafaza edildiğinden emin olun.

### 3.3 Taşıma ve nakliye

- Taşıma ve nakliye sırasında cihazı orijinal ambalajı ile birlikte taşıyın. Cihazın ambalajı, cihazı fiziksel hasarlara karşı koruyacaktır.
- Cihazın veya ambalajının üzerine ağır cisimler koymayın. Cihaz zarar görebilir.
- Cihazın düşürülmesi durumunda cihaz çalışmayabilir veya kalıcı hasar oluşabilir.

## **Bu kılavuzu okumadan ürününüzü çalıştırmayınız.**

Ürününüz ile ilgili garanti şartları, kullanımı ve sorun giderme yöntemleri kılavuzda yer almaktadır.

Uygun Kullanım ve Garanti ile İlgili Dikkat Edilmesi Gereken Hususlar;

Aşağıda belirtilen sorunların giderilmesi ücret karşılığında yapılır. Bu durumlar için garanti şartları uygulanmaz;

- 1) Kullanım hatalarından kaynaklanan hasar ve arızalar,
- 2) Malın tüketiciye tesliminden sonraki yükleme, boşaltma, taşıma vb. sırasında oluşan hasar ve arızalar,
- 3) Malın kullanıldığı yerin elektrik (priz, gerilim, topraklama vb.), su (su basıncı, musluk vb.), doğalgaz, telefon, internet vb. şebekesi ve/veya altyapısı (gider, zemin, ortam vb.) kaynaklı meydana gelen hasar ve arızalar,
- 4) Doğa olayları ve yangın, su baskını vb. kaynaklı meydana gelen hasar ve arızalar,
- 5) Malın tanıtma ve kullanma kılavuzlarında yer alan hususlara aykırı kullanılmasından kaynaklanan hasar ve arızalar,
- 6) Malın, 6502 sayılı Tüketicinin Korunması Hakkındaki Kanununda tarif edilen şekli ile ticari veya mesleki amaçlarla kullanımı durumunda ortaya çıkan hasar ve arızalar,
- 7) Mala yetkisiz kişiler tarafından bakım, onarım veya başka bir nedenle müdahale edilmesi

Durumlarında mala verilmiş garanti sona erecektir.  
Garanti uygulaması sırasında değiştirilen malın garanti süresi, satın alınan malın kalan garanti süresi ile sınırlıdır.

Bu ürün Arçelik A.Ş. adında HOP SHING HOUSEHOLD PRODUCT LTD, No 36 JINGANG ROAD, INDUSTRY DISTRICT, JINBEN, XINAN TERRITORY, SANSHUI, DISTRICT, FOSHAN CITY, GUANGDONG PROVINCE, CHINA tarafından üretilmiştir.

Menşei: P.R.C.

### Müşteri Memnuniyeti Politikası

- Müşterilerimizin istek ve önerilerini her kanaldan karşılamaktan mutluluk duyarız.

#### Kanallarımız:

##### \* Çağrı Merkezimiz:

444 0 888

(Sabit telefonlardan veya cep telefonlarından alan kodu çevirmeden arayın\*)

##### \* Diğer Numaramız

0216 585 8 888

- Çağrı Merkezimiz haftanın 7 günü 24 saat hizmet vermektedir.
- Çağrı Merkezimiz ile yaptığınız görüşmeler iletişim hizmeti aldığınız operatör firma tarafından sizin için tanımlanan tarifeye göre ücretlendirilir.
- Sabit veya cep telefonlarınızdan alan kodu tuşlamadan çağrı merkezi numaramızı arayarak ürününüz ile ilgili arzu ettiğiniz hizmeti talep edebilirsiniz.

##### \* Whatsapp Numaramız:

0544 444 0 888

##### \* Faks Numaramız:

- 0216-423-2353

##### \* Web Adresimiz:

- [www.beko.com.tr](http://www.beko.com.tr)

##### \* e-posta Adresimiz:

- [musteri.hizmetleri@beko.com](mailto:musteri.hizmetleri@beko.com)

##### \* Sosyal Medya Hesaplarımız:

- <https://www.instagram.com/bekoturkiye/>

- [https://twitter.com/beko\\_tr](https://twitter.com/beko_tr)

- <https://www.facebook.com/bekoturkiye/>

- <https://www.youtube.com/user/BekoChannel>

##### \* Posta Adresimiz:

- Arçelik A.Ş. Karaağaç Caddesi No:2-6,  
34445, SÜTLÜCE / İSTANBUL

##### \* Bayilerimiz,

- <https://www.beko.com.tr/yetkili-saticilar/>

- Müşterilerimizden iletilen istek ve önerilerin Beko'ya ulaştığı bilgisini, müşteri profili ayrımı yapılmaksızın kendilerine 24 saat içinde veririz.
- Müşteri Hizmetleri sürecimiz:  
Müşterilerimizin istek ve önerilerini;  
\* İzlenebilir, raporlanabilir, şeffaf ve güvenli tek bir bilgi havuzunda toplarız.  
\* Yasal düzenlemelere uygun, objektif, adil ve gizlilik içinde ele alır ve değerlendiririz.  
\* Bu geri bildirimleri süreçlerimizin daha mükemmel hale getirilmesinde kullanırız.
- Beko olarak, mükemmel müşteri deneyimini yaşatmayı ana ilke olarak kabul eder, müşteri odaklı bir yaklaşım benimseriz.
- Bütün süreçlerimizi yönetim sistemi ile entegre ederek birbirini kontrol eden bir yapı geliştirilmesini sağlarız.  
Yönetim hedeflerini de bu sistem üzerinden besleriz.

### Aşağıdaki önerilere uyanızı rica ederiz.

- Ürününüzü aldığınızda Garanti belgesini Yetkili Satıcınıza onaylattırınız.
- Ürününüzü kullanma kılavuzu esaslarına göre kullanınız.
- Ürününüz ile ilgili hizmet talebiniz olduğunda yukarıdaki telefon numaralarından Çağrı Merkezimize başvurunuz.
- Hizmet için gelen teknisyene "teknisyen kimlik kartı" nı sorunuz.
- İşiniz bittiğinde Yetkili servis teknisyeninden "Hizmet Fişi" istemeyi unutmayınız. alacağınız "Hizmet Fişi" , ilerde ürününüzde meydana gelebilecek herhangi bir sorunda size yarar sağlayacaktır.
- Ürünün kullanım ömrü: 7 yıldır. (Ürünün fonksiyonunu yerine getirebilmesi için gerekli yedek parça bulundurma süresi)

## Hizmet talebinin deęerlendirilmesi

1

### Müşteri Başvurusu



Web sitesi



444 0 888  
Çaęrı merkezi



Yetkili Servis



musteri.hizmetleri  
@beko.com



Yetkili Satıcı



Faks  
0216 423 23 53

2

### Başvuru kaydı

Başvuru Konusu  
Müşteri Adı, Soyadı  
Müşteri Telefonu  
Müşteri Adresi

3

### Hizmet talebinin alınması

- Hizmet talebi analizi
- Hizmet hakkında müşterinin bilgilendirilmesi (Keşif,nakliye,montaj,bilgi,onarım,deęişim vb.)
- Hizmet hakkında gerekli işlemin gerçekleştirilmesi

4

### Müşteri memnuniyetinin alınması

Memnun

Memnun  
deęil

5

### Başvuru kaydının kapatılıp, bilgilerin saklanması

# Garanti Belgesi

## Hazneli Blender

### GARANTİ ŞARTLARI

- 1) Garanti süresi, malın teslim tarihinden itibaren başlar ve 2 yıldır.
- 2) Malın tanıtma ve kullanma kılavuzunda gösterildiği şekilde kullanılması ve Arçelik A.Ş.'nin yetkili kıldığı servis çalışanları dışındaki şahıslar tarafından bakım, onarım veya başka bir nedenle müdahale edilmemiş olması şartıyla, malın bütün parçaları dâhil olmak üzere tamamını; malzeme, işçilik ve üretim hatalarına karşı malın teslim tarihinden itibaren yukarıda belirtilen süre kadar garanti eder.
- 3) Malın ayıplı olduğunun anlaşılması durumunda tüketici, 6502 sayılı Tüketicinin Korunması Hakkında Kanununun 11 inci maddesinde yer alan;
  - a- Sözleşmeden dönme,
  - b- Satış bedelinden indirim isteme,
  - c- Ücretsiz onarılmasını isteme,
  - ç- Satılanın ayıpsız bir misli ile değiştirilmesini isteme,haklarından birini kullanabilir.
- 4) Tüketicinin bu haklardan ücretsiz onarım hakkını seçmesi durumunda satıcı; işçilik masrafı, değiştirilen parça bedeli ya da başka herhangi bir ad altında hiçbir ücret talep etmeksizin malın onarımını yapmak veya yaptırmakla yükümlüdür. Tüketici ücretsiz onarım hakkını üretici veya ithalatçıya karşı da kullanabilir. Satıcı, üretici ve ithalatçı tüketicinin bu hakkını kullanmasından müteselsilen sorumludur.
- 5) Tüketicinin, ücretsiz onarım hakkını kullanması halinde malın;
  - Garanti süresi içinde tekrar arızalanması,
  - Tamiri için gereken azami sürenin aşılması,
  - Tamirinin mümkün olmadığının, yetkili servis istasyonu, satıcı, üretici yada ithalatçı tarafından bir raporla belirlenmesi durumlarında;tüketici malın bedel iadesini, ayıp oranında bedel indirimi veya imkân varsa malın ayıpsız misli ile değiştirilmesini satıcıdan talep edebilir. Satıcı, tüketicinin talebini reddedemez. Bu talebin yerine getirilmemesi durumunda satıcı, üretici ile ithalatçı müteselsilen sorumludur.
- 6) İlgili mevzuatlarda belirlenen kullanım ömrü süresince malın azami tamir süresi 20 iş gününü, geçemez. Bu süre, garanti süresi içerisinde mala ilişkin arızanın yetkili servis istasyonuna veya satıcıya bildirim tarihi, garanti süresi dışında ise malın yetkili servis istasyonuna teslim tarihinden itibaren başlar. Garanti kapsamı içerisindeki malın arızasının 10 iş günü içerisinde giderilememesi halinde, üretici veya ithalatçı; malın tamiri tamamlanıncaya kadar, benzer özelliklere sahip başka bir malı tüketicinin kullanımına tahsis etmek zorundadır. Benzer özelliklere sahip başka bir malın tüketici tarafından istenmemesi halinde üretici veya ithalatçılar bu yükümlülüğünden kurtulur. Malın garanti süresi içerisinde arızalanması durumunda, tamirde geçen süre garanti süresine eklenir.
- 7) Malın kullanma kılavuzunda yer alan hususlara aykırı kullanılmasından kaynaklanan hasar ve arızalar garanti kapsamı dışındadır.
- 8) Tüketici, garantiden doğan haklarının kullanılması ile ilgili olarak çıkabilecek uyuşmazlıklarda yerleşim yerinin bulunduğu veya tüketici işleminin yapıldığı yerdeki Tüketici Hakem Heyetine veya Tüketici Mahkemesine başvurabilir.
- 9) Satıcı tarafından bu Garanti Belgesinin verilmemesi durumunda, tüketici Ticaret Bakanlığı Tüketicinin Korunması ve Piyasa Gözetimi Genel Müdürlüğüne başvurabilir.

### Üretici veya İthalatçı Firmanın:

Unvanı: Arçelik A.Ş.  
Adresi: Arçelik A.Ş. Karaağaç Caddesi No:2-6,  
34445, Sütluçe / İSTANBUL  
Telefonu: (0-216) 585 8 888  
Faks: (0-216) 423 23 53  
web adresi: www.beko.com.tr

### Malın

Markası: Beko  
Cinsi: Hazneli Blender  
Modeli: TBN7400W  
Bandrol ve Seri No:  
Garanti Süresi: 2 YIL  
Azami Tamir Süresi: 20 İş günü

GENEL MÜDÜR

*Hakan Bıçkılı*

**Arçelik A.Ş.**

GENEL MÜDÜR YRD.

*Özlem*

### Satıcı Firmasının:

Unvanı:  
Adresi:  
Telefonu:  
Faks:  
e-posta:

Fatura Tarih ve Sayısı:  
Teslim Tarihi ve Yeri:  
Yetkilinin İmzası:  
Firmanın Kaşesi:

Bu bölümü, ürünü aldığınız Yetkili Satıcı imzalayacak ve kaşeyecektir.



## Por favor, ¡lea este manual de usuario primero!

Estimados clientes,

Gracias por escoger un producto Beko. Esperamos que obtenga los mejores resultados de nuestro producto, que ha sido fabricado con gran calidad y con tecnología de vanguardia. Por tanto, le aconsejamos que lea este manual de usuario con atención y todos los demás documentos adjuntos antes de utilizar el aparato y que lo guarde para futuras consultas. Si va a entregar este aparato a otra persona, proporciónese también el manual del usuario. Siga todas las advertencias e instrucciones incluidas en este manual de usuario.

## Significado de los símbolos

Los símbolos siguientes se usan en las diversas secciones del presente manual:



Información importante y consejos útiles sobre su uso.



**ADVERTENCIA:** Advertencias de situaciones peligrosas sobre la seguridad de las personas y la propiedad.



Los materiales están diseñados para estar en contacto con la comida.



No sumerja el aparato, el cable eléctrico o el enchufe en agua ni en ningún otro líquido.



Cristal de protección contra descargas eléctricas.



Este aparato ha sido fabricado en unas instalaciones respetuosas con el medio ambiente y en instalaciones de vanguardia.

Cumple con la Directiva RAEE.



No contiene policlorobifenilos (PCV).

1. Tapa/taza de medir
2. Abertura de la tapa
3. Tapa
4. Contenedor de plástico
5. Asa del vaso
6. Unidad de cuchillas
7. Anillo de sellado
8. Alojamiento del motor
9. Mando de control
10. Pies antideslizantes
11. Recogecables

## Datos técnicos

**Voltaje:** 220-240 V~, 50-60 Hz

**Consumo de potencia:** 400 W

Queda reservado el derecho a realizar modificaciones técnicas y de diseño.

# 1 Instrucciones importantes para la seguridad y el medio ambiente

Esta sección contiene instrucciones de seguridad que ayudarán a la protección contra los riesgos de lesiones personales o daño a la propiedad.

El incumplimiento de estas instrucciones causará la pérdida de la garantía.

## 1.1 Seguridad general

- Este aparato cumple con los estándares internacionales sobre seguridad.
- Las personas cuyas facultades físicas, sensoriales o mentales estén mermadas o que carezcan de la experiencia o conocimientos necesarios sobre el aparato pueden usar el aparato, siempre y cuando lo hagan bajo supervisión o reciban la información pertinente sobre su uso seguro y los peligros asociados.
- No use el aparato si el cable de alimentación o el aparato mismo están dañados. Contacte con un servicio de atención al cliente autorizado.
- Sólo use las piezas originales o las piezas recomendadas por el fabricante.
- No trate de desmontar el aparato.
- No utilice el aparato ni coloque ninguna parte de él o ninguno de sus componentes en superficies calientes o cerca de ellas.
- No utilice el aparato para comida caliente.
- Su fuente de alimentación debe ser conforme a la información que se indica en la placa de datos del aparato.
- No utilice este aparato con un cable alargador.
- No toque el cable o el aparato con las manos mojadas o húmedas.
- No tire del cable de alimentación cuando desenchufe el aparato.
- Desenchufe el aparato antes de limpiarlo, desmontarlo y recambiar accesorios y espere hasta que se detenga por completo.
- Cuando vacíe el recipiente, podría sufrir graves heridas debido al uso incorrecto de coger las cuchillas de picado con las manos sin protección durante la limpieza. Use la sección de plástico para aguantar la cuchilla de picado.

# 1 Instrucciones importantes para la seguridad y el medio ambiente

- Nunca toque las cuchillas mientras use el aparato. Hay la posibilidad de sufrir heridas debido a un uso incorrecto.
- Después de limpiarlo, seque el aparato y todas las piezas antes de conectarlo a la red de alimentación y antes de acoplarle las piezas.
- No sumerja el aparato, el cable eléctrico o el enchufe en agua ni en ningún otro líquido.
- Si guarda el material de embalaje, manténgalo fuera del alcance de los niños.
- Los niños no deben usar el aparato. Mantenga el aparato fuera del alcance de los niños.

## 1.2 Conformidad con la normativa WEEE y eliminación del aparato al final de su vida útil:

Este producto es conforme con la directiva de la UE sobre residuos de aparatos eléctricos y electrónicos (WEEE) (2012/19/UE). Este producto incorpora el símbolo de la clasificación selectiva para los residuos de aparatos eléctricos y electrónicos (WEEE).



Este símbolo indica que este producto no debe eliminarse con otros desechos domésticos al final de su vida útil. El dispositivo usado debe ser devuelto al punto de recogida oficial para el reciclaje de los dispositivos eléctricos y electrónicos. Para encontrar estos sistemas de recogida, por favor, póngase en contacto con las

autoridades locales o con el distribuidor donde se compró el producto. Cada hogar desempeña un papel importante en la recuperación y el reciclaje de los aparatos antiguos. La eliminación adecuada de los aparatos usados ayuda a prevenir las posibles consecuencias negativas para el medio ambiente y la salud humana.

## 1.3 Cumplimiento de la directiva RoHS:

El producto que ha adquirido es conforme con la directiva de la UE sobre la restricción de sustancias peligrosas (RoHS) (2011/65/UE). No contiene ninguno de los materiales nocivos o prohibidos especificados en la directiva.

## 1.4 Información de embalaje



El embalaje del producto está fabricado con material reciclable de acuerdo con las normativas nacionales sobre medio ambiente. No se deshaga del material de embalaje ni de los desechos domésticos o de otro tipo. Llévelos a los puntos de recogida de material de embalaje designados por las autoridades locales.

## 2 Funcionamiento



- Su batidora ha sido diseñada para preparar pequeñas cantidades de alimentos, y no debe utilizarse para ningún otro fin.
- No la utilice para picar ingredientes excesivamente duros tales como cocos, cereales o huesos. Separe los tallos de las plantas, las cáscaras de nueces, así como huesos, nervios y cartílagos de la carne.
- Desconecte el aparato cuando no lo esté utilizando.

### 2.1 Preparación



#### **ATENCIÓN:**

- Apague el aparato y desconéctelo de la alimentación antes de cambiar los accesorios o manipular alguna de las piezas en movimiento.
- No retire la unidad de cuchillas levantándola por las cuchillas.
- La unidad de cuchillas está muy afilada. Para evitar lesiones, manéjela con el máximo cuidado, sobre todo durante la limpieza.



- Asegúrese de que las muescas del fondo del vaso de cristal coincidan con las del alojamiento del motor.
- Corte los alimentos en trozos pequeños antes de usar el aparato.

### 2.2 Batido



- Añada agua para asegurarse de que la batidora de vaso obtenga unos resultados óptimos.
- Mezcle 3 partes de alimentos sólidos y 2 partes de agua para obtener resultados homogéneos. (p. ej.: 60 g de alimentos sólidos y 40 ml de agua)



#### **ATENCIÓN:**

- No deposite ni bata alimentos (sólidos o líquidos) calientes en el vaso de cristal. Si está preparando sopa, asegúrese de que la temperatura del líquido no rebase los 40 °C.
- Para triturar hielo, recomendamos empezar con tres cuartas partes de hielo en el vaso y añadir 15 ml de agua potable fría.
- No triture hielo sin añadir agua al vaso.
- No ponga en funcionamiento la batidora de vaso si este está vacío (sin alimentos).
- No ponga en funcionamiento la batidora de vaso si el vaso de cristal no está colocado sobre el alojamiento del motor.
- Jamás desplace o haga girar el vaso de cristal una vez esté correctamente asentado en su sitio.

## 2 Funcionamiento



- Para usar la batidora a velocidad lenta, sitúe el mando de control (9) en la posición "1".
- Si desea batir a una velocidad superior, sitúe el mando de control (9) en la posición que desee (2 a 3).
- Para usar la batidora a pulsos cortos de alta velocidad, sitúe el mando de control (9) en la posición "P". Cuando suelte el mando de control (9), la batidora se detendrá y regresará a la posición "0" automáticamente.
- Si va a añadir nuevos ingredientes durante el proceso de batido, hágalo a través de la abertura de la tapa (2). Para ello, retire la tapa/taza de medir (1).
- Puede pulsar el interruptor de funcionamiento (1) intermitentemente para activar la función "PULSE" del aparato, que le proporcionará un picado de mayor calidad.



### ATENCIÓN:

- Jamás haga funcionar la batidora de forma continua durante más de 1 minuto, de lo contrario se recalentaría.
- Si usa el aparato durante más de 1 minuto, deje que se enfríe antes de volver a utilizarlo.
- Asegúrese de que el motor esté apagado y se haya detenido por completo antes de retirar el vaso de cristal (4) del alojamiento del motor (8).
- No coloque ningún utensilio (rascador, tenedor, etc.) en el vaso de cristal mientras la batidora esté en funcionamiento.

### 2.3 Tipos de batido

1. Para añadir cubitos de hielo a mezclas con la batidora en funcionamiento, añada los cubitos de uno en uno a través de la tapa (1). Espere unos segundos antes de añadir el siguiente cubito para darle tiempo a la batidora de mezclar el hielo adecuadamente.
2. Para añadir alimentos con la mezcladora en funcionamiento, retire la tapa (1) y vierta los ingredientes a través de la abertura. Asegúrese de cortar los alimentos en piezas de entre 2 y 5 cm para que quepan a través de la abertura. Vuelva a colocar la tapa (1) una vez haya acabado de añadir los ingredientes.
3. Cuando bata alimentos sólidos, como por ejemplo verduras crudas, carnes crudas o cocinadas y fruta, córtelos siempre en trozos de entre 2 y 5 cm como máximo antes de depositarlos en el vaso de cristal. Bata el equivalente a 2 tazas de alimentos por vez como máximo. De esta manera acortará el proceso y reducirá el desgaste de las cuchillas.
4. Vierta los ingredientes líquidos siempre en primer lugar, a no ser que esté preparando una receta que indique lo contrario.
5. Para batir bebidas, vierta todos los ingredientes en el vaso de cristal al mismo tiempo.
6. Evite batir en exceso. Lo habitual es que basten unos segundos.
7. Un batido excesivo hará que la mezcla final quede pastosa.

## 3 Información

### 3.1 Limpieza y cuidados



#### **ATENCIÓN:**

- No utilice petróleo, disolventes, limpiadores abrasivos, objetos metálicos o cepillos duros para limpiar el aparato.
- Las cuchillas de la unidad de cuchillas están muy afiladas. Para evitar lesiones, manéjelas con el máximo cuidado.
- No limpie el aparato con las manos desnudas.
- Lave la batidora de vaso tras cada uso. No deje que los restos de los alimentos se sequen en el interior de la batidora de vaso, ya que serán más difíciles de eliminar después.
- No utilice agua hirviendo. Los cojinetes del conjunto de cuchillas han sido diseñados con un lubricante que dura toda su vida útil; la exposición al agua hirviendo dañará estos cojinetes y acortarán la vida útil de la batidora.



Puede usar la taza de medir (1) para retirar la cuchilla de la batidora. No sumerja la base con el motor o la unidad de cuchillas en líquidos ni las lave en el lavavajillas. Solo la tapa y el vaso de cristal pueden lavarse en el lavavajillas y sumergirse en agua sin problemas.

### 3.2 Almacenaje

- Si no va a utilizar el aparato durante un periodo prolongado de tiempo, guárdelo cuidadosamente.
- Asegúrese de que el aparato esté desenchufado y completamente seco.
- Guarde el aparato en un lugar fresco y seco.
- Mantenga el aparato fuera del alcance de los niños.

### 3.3 Manejo y transporte

- Durante el manejo y el transporte, lleve el aparato en su embalaje original. El embalaje del aparato lo protege de daños físicos.
- No coloque cargas pesadas en el aparato o en el embalaje. El aparato podría dañarse.
- Dejar caer el aparato causará que éste no funcione o causará un daño permanente.



**Contacte a assistência técnica:  
00351 225191300/  
00351 225191309**

#### **CONDIÇÕES DE GARANTIA - PORTUGAL**

Este certificado cobre a garantia de reparação do seu eletrodoméstico por dois anos a contar da data de compra, contra defeitos de funcionamento provenientes do fabrico ou dos materiais; ou de substituição do dispositivo, a menos que uma dessas opções seja impossível ou desproporcionada em relação à outra. Quando detetar um defeito ou anomalia no aparelho entre imediatamente em contacto conosco, existe um prazo limite de dois meses para nos informar sobre a falta de conformidade. O valor da deslocação está incluído na reparação, com exceção de pequenos aparelhos que podem ser transportados para a oficina do serviço oficial da marca. Em caso de substituição, o período de garantia fica suspenso e o aparelho irá manter o prazo de validade do aparelho substituído e no mínimo 6 meses de garantia.

Esta garantia só será válida se a fatura, recibo de venda ou a entrega do produto em questão for posterior à data da fatura. Esta garantia é válida em território espanhol e português para aparelhos distribuído pela Beko Electronics Espanha S.L. A garantia só é válida para o primeiro comprador ou adquirente do produto. A garantia é válida para dispositivos adaptados às condições climáticas e ambientais em que se situam.

#### **EXCLUSÕES DA GARANTIA**

O custo da reparação será pago pelo utilizador nos seguintes casos:

- Aparelhos utilizados para uso profissional ou não exclusivamente doméstico, em estabelecimentos comerciais, industriais ou públicos.
- O equipamento desmontado ou adulterado por alguém que não seja expressamente autorizado pelos serviços técnicos.
- A instalação, transporte, substituição de equipamento, colocação em funcionamento, alteração do sentido das portas.
- Intervenções de manutenção ou informações sobre a utilização dos aparelhos.
- Alteração de injetores em aparelhos a gás.
- As avarias causadas pela falta de manutenção ou limpeza, ou aquelas causadas por um uso inadequado, sobrecarga, abandono ou de forma a não respeitar as instruções de uso ou instalação dos aparelhos.
- As avarias provocadas por causas acidentais, sinistros de força maior ou resultantes de instalação inadequada e em geral, avarias por razões não relacionadas com o produto.
- As avarias causadas por ligações que podem apresentar flutuações, irregularidades ou falta de uniformidade no fornecimento, por exemplo: abastecimento de água, impulsionado por pressão, energia solar, energia eólica, geradores de energia elétrica ou outro tipo de fornecimento não-padrão.
- Os materiais quebrados ou danificados por desgaste ou uso normal do aparelho tais como juntas, plásticos, borracha, correias, vidros, pincéis, lâmpadas, asas, puxadores, tampas de queimadores, filtros, grades, etc.
- Os aparelhos que apresentem oxidação, ou danos por corrosão em esmaltes ou tintas, que possam ter sido causados por efeitos químicos ou eletroquímicos da água ou de qualquer outra substância, ou aceleradas por circunstâncias ambientais ou climáticas não propícias.
- Defeitos estéticos em serigrafia ou pintura.
- Os danos causados por transporte ou manuseio, colisões, etc.
- Os aparelhos devem ser instalados de forma acessível em caso de reparação e o utilizador deve assumir os custos necessários para aceder ao aparelho para reparação e substituição.

As marcas BEKO, ALTUS, ARDEM, BLOMBERG, NORTLINE e GRUNDIG são distribuídas por Beko Electronics Espanha S.L.

#### **DADOS DO APARELHO (a ser preenchido pelo Distribuidor):**

Detentor:		Carimbo do estabelecimento:
Modelo:	N.º série:	
Estabelecimento:	Data de compra:	

**O fiador e o importador do seu eletrodoméstico é: BEKO ELECTRONICS ESPAÑA S.L. Calle Provenza nº 388 3º Barcelona 08025, Espana. O produto foi fabricado por ARÇELIK A.S (Arçelik A.S.Sütluce Karagaç Cad. No:2-6 34445 Beyoglu, Istanbul, Turquia).**

**Conheça-nos melhor na nossa página: [www.beko.es](http://www.beko.es). Conserve este documento, é importante para si.**





**Contacte a assistência técnica:  
00351 225191300/  
00351 225191309**

#### **CONDIÇÕES DE GARANTIA - PORTUGAL**

Este certificado cobre a garantia de reparação do seu eletrodoméstico por dois anos a contar da data de compra, contra defeitos de funcionamento provenientes do fabrico ou dos materiais; ou de substituição do dispositivo, a menos que uma dessas opções seja impossível ou desproporcionada em relação à outra. Quando detetar um defeito ou anomalia no aparelho entre imediatamente em contacto conosco, existe um prazo limite de dois meses para nos informar sobre a falta de conformidade. O valor da deslocação está incluído na reparação, com exceção de pequenos aparelhos que podem ser transportados para a oficina do serviço oficial da marca. Em caso de substituição, o período de garantia fica suspenso e o aparelho irá manter o prazo de validade do aparelho substituído e no mínimo 6 meses de garantia.

Esta garantia só será válida se a fatura, recibo de venda ou a entrega do produto em questão for posterior à data da fatura. Esta garantia é válida em território espanhol e português para aparelhos distribuído pela Beko Electronics Espanha S.L. A garantia só é válida para o primeiro comprador ou adquirente do produto. A garantia é válida para dispositivos adaptados às condições climáticas e ambientais em que se situam.

#### **EXCLUSÕES DA GARANTIA**

O custo da reparação será pago pelo utilizador nos seguintes casos:

- Aparelhos utilizados para uso profissional ou não exclusivamente doméstico, em estabelecimentos comerciais, industriais ou públicos.
- O equipamento desmontado ou adulterado por alguém que não seja expressamente autorizado pelos serviços técnicos.
- A instalação, transporte, substituição de equipamento, colocação em funcionamento, alteração do sentido das portas.
- Intervenções de manutenção ou informações sobre a utilização dos aparelhos.
- Alteração de injetores em aparelhos a gás.
- As avarias causadas pela falta de manutenção ou limpeza, ou aquelas causadas por um uso inadequado, sobrecarga, abandono ou de forma a não respeitar as instruções de uso ou instalação dos aparelhos.
- As avarias provocadas por causas acidentais, sinistros de força maior ou resultantes de instalação inadequada e em geral, avarias por razões não relacionadas com o produto.
- As avarias causadas por ligações que podem apresentar flutuações, irregularidades ou falta de uniformidade no fornecimento, por exemplo: abastecimento de água, impulsionado por pressão, energia solar, energia eólica, geradores de energia elétrica ou outro tipo de fornecimento não-padrão.
- Os materiais quebrados ou danificados por desgaste ou uso normal do aparelho tais como juntas, plásticos, borracha, correias, vidros, pincéis, lâmpadas, asas, puxadores, tampas de queimadores, filtros, grades, etc.
- Os aparelhos que apresentem oxidação, ou danos por corrosão em esmaltes ou tintas, que possam ter sido causados por efeitos químicos ou eletroquímicos da água ou de qualquer outra substância, ou aceleradas por circunstâncias ambientais ou climáticas não propícias.
- Defeitos estéticos em serigrafia ou pintura.
- Os danos causados por transporte ou manuseio, colisões, etc.
- Os aparelhos devem ser instalados de forma acessível em caso de reparação e o utilizador deve assumir os custos necessários para aceder ao aparelho para reparação e substituição.

As marcas BEKO, ALTUS, ARDEM, BLOMBERG, NORTLINE e GRUNDIG são distribuídas por Beko Electronics Espanha S.L.

#### **DADOS DO APARELHO (a ser preenchido pelo Distribuidor):**

Detentor:		Carimbo do estabelecimento:
Modelo:	N.º série:	
Estabelecimento:	Data de compra:	

**O fiador e o importador do seu eletrodoméstico é: BEKO ELECTRONICS ESPAÑA S.L. Calle Provenza nº 388 3º Barcelona 08025, Espana. O produto foi fabricado por ARÇELIK A.S (Arçelik A.S.Sütluce Karagaç Cad. No:2-6 34445 Beyoglu, Istanbul, Turquia).**

**Conheça-nos melhor na nossa página: [www.beko.es](http://www.beko.es). Conserve este documento, é importante para si.**

## Proszę najpierw przeczytać instrukcję obsługi.

Szanowni Klienci!

Dziękujemy za wybranie produktu firmy Beko. Mamy nadzieję, że wyrób ten, wyprodukowany przy użyciu najnowszych technologii wysokiej jakości, okaże się w najwyższym stopniu zadowalający. Przed użyciem urządzenia należy uważnie przeczytać całą instrukcję obsługi oraz towarzyszące jej dokumenty i zachować ją do wglądu na przyszłość. Przekazując wyrób innemu użytkownikowi, proszę oddać mu również niniejszą instrukcję. Proszę przestrzegać wszystkich ostrzeżeń i informacji w tej instrukcji obsługi.

## Znaczenie symboli

W niniejszej instrukcji stosuje się następujące symbole:

	Ważne informacje i przydatne wskazówki dotyczące użytkowania.
	<b>OSTRZEŻENIE:</b> Ostrzeżenia dotyczące sytuacji zagrażających bezpieczeństwu, życiu i mieniu.
	Materiały te przeznaczone są do kontaktu z żywnością.
	Urządzenia ani przewodu zasilania nie wolno zanurzać w wodzie lub w innym płynie.
	Klasa ochrony przed porażeniem elektrycznym.



Urządzenie zostało wyprodukowane w bezpiecznych dla środowiska, nowoczesnych zakładach.

Wyrób zgodny z Dyrektywą WEEE.



Nie zawiera bifenili polichlorowanych (PCB).

1. Przykrywka/miarka
2. Wejście pokrywki
3. Pokrywka
4. Szklany dzbanek
5. Uchwyt dzbanka
6. Ostrze
7. Uszczelka pierścieniowa
8. Obudowa silnika
9. Tarcza regulacji
10. Nóżka antypoślizgowa
11. Nawijarka kabla

## Dane techniczne

**Zasilanie:** 220-240 V~, 50-60 Hz

**Moc:** 400 W

Zastrzega się prawo do wprowadzania modyfikacji konstrukcji i danych technicznych.

Wartości podane w oznaczeniach umieszczonych na tym urządzeniu lub w innych dostarczanych wraz z nim materiałach drukowanych uzyskano w warunkach laboratoryjnych zgodnie z obowiązującymi normami. Wartości te mogą się różnić w zależności od użytkowania urządzenia i warunków w jego otoczeniu.

# 1 Bezpieczeństwo i Ustawienie

Rozdział ten zawiera instrukcje zachowania bezpieczeństwa, które ułatwią zabezpieczenie się przed obrażeniami ciała lub uszkodzeniem mienia.

Nieprzestrzeganie tych instrukcji powoduje unieważnienie udzielonej gwarancji.

## 1.1 Ogólne zasady zachowania bezpieczeństwa

- Urządzenie jest zgodne z międzynarodowymi normami bezpieczeństwa.
- Urządzenie może być używane przez osoby niepełnosprawne fizycznie, psychicznie lub umysłowo, a także osoby bez doświadczenia lub wiedzy w zakresie obsługi urządzenia, o ile znajdują się one pod nadzorem lub zostały szczegółowo poinstruowane o bezpiecznym korzystaniu z urządzenia i potencjalnych zagrożeniach.
- Nie należy używać uszkodzonego urządzenia lub urządzenia z uszkodzonym przewodem zasilającym. Należy skontaktować się z autoryzowanym punktem serwisowym.
- Należy stosować wyłącznie oryginalne lub zalecane przez producenta części zamienne.
- Nie należy próbować rozkładać tego urządzenia na części.
- Nie należy używać tego urządzenia ani umieszczać żadnej jego części na gorących powierzchniach, ani w ich pobliżu.
- Nie wolno używać urządzenia do gorących potraw.
- Zasilanie z domowej sieci elektrycznej powinno być zgodne z informacjami podanymi na tabliczce znamionowej tego urządzenia.
- Z tym urządzeniem nie należy używać przedłużaczy.
- Nie wolno dotykać wtyczki urządzenia mokrymi lub wilgotnymi dłońmi.
- Nie należy wyjmować wtyczki z gniazdka, ciągnąc za przewód zasilający.
- Przed czyszczeniem, zmianą akcesoriów lub przed demontażem urządzenia należy odczekać, aż ruchome elementy przestaną się obracać, a następnie odłączyć zasilanie.

# 1 Bezpieczeństwo i Ustawienie

- Podczas opróżniania zbiornika, czyszczenia lub chwytania ostrzy należy zachować ostrożność, aby uniknąć obrażeń. Element z ostrzem należy chwycić za plastikową część.
- Pod żadnym pozorem nie dotykać ostrzy, gdy urządzenie jest włączone. Nieprawidłowe użytkowanie może być przyczyną obrażeń.
- Po czyszczeniu, a przed podłączeniem tego urządzenia do zasilania i założeniem akcesoriów, należy osuszyć wszystkie elementy.
- Urządzenia, przewodu zasilającego ani wtyczki nie wolno zanurzać w wodzie ani w innym płynie.
- Opakowanie urządzenia należy przechowywać poza zasięgiem dzieci.
- Urządzenie nie powinno być obsługiwane przez dzieci. Urządzenie należy chronić przed dostępem dzieci.

## 1.2 Zgodność z dyrektywą WEEE i usuwanie odpadów:

Niniejszy wyrób jest zgodny z dyrektywą Parlamentu Europejskiego i Rady (2012/19/WE). Wyrób ten oznaczony jest symbolem klasyfikacji zużytych urządzeń elektrycznych i elektronicznych (WEEE).



Ten symbol oznacza, że sprzęt nie może być umieszczany łącznie z innymi odpadami gospodarstwa domowego po okresie jego użytkowania. Zużyte urządzenie należy oddać do specjalnego punktu zbiórki zużytego sprzętu elektrycznego i elektronicznego w celu utylizacji. Aby uzyskać informacje o punktach zbiórki w swojej okolicy należy skontaktować się z lokalnymi władzami lub punktem sprzedaży tego produktu. Gospodarstwo domowe spełnia ważną rolę w przyczynianiu się do ponownego użycia i odzysku zużytego sprzętu. Odpowiednie postępowanie ze zużytym sprzętem zapobiega potencjalnym negatywnym konsekwencjom dla środowiska naturalnego i ludzkiego zdrowia.

## 1.3 Zgodność z dyrektywą RoHS:

Niniejszy wyrób jest zgodny z dyrektywą Parlamentu Europejskiego i Rady RoHS (Ograniczenie użycia substancji niebezpiecznych) (2011/65/WE). Nie zawiera szkodliwych i zakazanych materiałów, podanych w tej dyrektywie.

## 1.4 Informacje o opakowaniu



Opakowanie tego wyrobu wykonano z materiałów nadających się do recyklingu, zgodnie z naszym ustawodawstwem krajowym. Nie wyrzucaj materiałów opakowaniowych do śmieci wraz z innymi odpadkami domowymi. Oddaj je w jednym z wyznaczonych przez władze lokalne punktów zbiórki materiałów opakowaniowych.

## 2 Obsługa



- Blender jest przeznaczony do obróbki małych ilości żywności i nie wolno go używać do innych celów.
- Nie używaj go do siekania bardzo twardych składników, np. orzechów kokosowych, zboża lub kości. Usuń łydgi, skorupki, kości, ścięgna i chrząstki.
- Gdy urządzenie nie jest używane, należy je odłączyć od zasilania.

### 2.1 Przygotowanie



#### **OSTRZEŻENIE:**

- Wyłączaj urządzenie i odłączaj je od sieci przed wymianą akcesoriów i dotykaniem części, które poruszają się przy jego pracy.
- Nie wyjmuj ostrza podnosząc za ostre krawędzie.
- Ostrze jest bardzo ostre! Aby uniknąć obrażeń należy zachować ostrożność w czasie obsługi zespołu ostrza, szczególnie podczas czyszczenia.



- Upewnij się, że nacięcia w dnie dzbanka szklanego pasują do karbów w obudowie silnika.
- Przed włożeniem produktów do blendera należy je pokroić na małe cząstki.

### 2.2 Blendowanie



- Dodać wody, aby blender pracował bez zakłóceń.
- Wymieszaj 3 części stałej żywności z 2 częściami wody, aby miksowanie przebiegało gładko. tzn. 60 g stałej żywności, 40 ml wody)



#### **OSTRZEŻENIE:**

- Do szklanego dzbanka nie wolno wkładać ani w nim miksować gorących produktów, czy płynów. Jeśli przygotowujesz zupę, upewnij się, że temperatura płynu nie przekracza 40 °C.
- Aby przygotować kruszony lód, proponujemy zacząć od trzech czwartych lodu w dzbanku i dodać 15 ml zimnej wody pitnej.
- Nie próbuj kruszyć lodu bez dolania wody do dzbanka.
- Nigdy nie wolno używać pustego blendera dzbankowego (bez produktów).
- Nie uruchamiaj blendera, jeśli szklany dzban nie stoi na podstawie z napędem.
- Gdy dzbanek jest już prawidłowo ustawiony w swoim miejscu nie przesuwać go ani nie obracać.

## 2 Obsługa



- Aby używać blendera przy niskich obrotach, obróć tarczę regulacji (9) na "1".
- Jeśli chcesz miksować z większą prędkością, ustaw tarczę regulacji (9) na wybraną prędkość (2-3).
- Aby miksować krótkimi impulsami przy dużej prędkości, nastaw tarczę regulacji (9) na "P". Po zwolnieniu tarczy regulacji (9), blender zatrzyma się i automatycznie powróci do „0”.
- Jeśli w czasie miksowania konieczne jest dodanie składników, należy je dodawać przez otwór w pokrywce (2). W tym celu należy zdjąć miarkę (1).



### **OSTRZEŻENIE:**

- Nie uruchamiaj blendera na dłużej niż 1 minutę, w przeciwnym razie się przegrzeje.
- Po 1 minucie pracy blendera odczekać przed ponownym użyciem, aż ostygnie.
- Przed zdjęciem szklanego dzbanka z obudowy silnika (4) upewnij się, że silnik został wyłączony (8).
- W trakcie pracy blendera nie wkładaj żadnych przyrządów (skrobaczki, widelca, itp.) do dzbanka szklanego.

### 2.3 Wskazówki miksowania

1. Aby dodać kostki lodu do mieszanek podczas pracy blender, dodawaj je po jednej na raz poprzez przykrywkę (1). Odczekaj kilka sekund przed dodaniem następnej kostki, aby blender mógł właściwie wymieszać lód.
2. Aby dodać żywność w trakcie pracy blendera, zdejmij przykrywkę (1) i wrzucaj składniki przez otwór. Upewnij się, że produkty do miksowania są pocięte na kawałki około 2-5 cm, aby zmieściły się w otwór. Po zakończeniu dodawania składników (1) z powrotem załóż przykrywkę.
3. Przeznaczoną do mieszania żywności stałą, taką jak surowe warzywa, mięso gotowane lub surowe oraz owoce, przed włożeniem do szklanego dzbanka pokrój na kawałki nie większe niż 2-5 cm. Mieszaj na raz nie więcej niż 2 kubki takich produktów. Przyspieszy to proces mieszania i zmniejszy zużycie ostrzy mieszających.
4. O ile przepis nie stanowi inaczej, zawsze najpierw nalewaj do dzbanka szklanego składniki płynne.
5. Aby mieszać napoje, wlewaj do dzbanka szklanego wszystkie składniki w tym samym czasie.
6. Unikaj nadmiernego wymieszania. Zwykle wystarcza kilka sekund miksowania.
7. Nadmierne wymieszanie sprawia, że potrawa staje się papkowata.

## 3 Informacja

### 3.1 Czyszczenie i konserwacja



#### **OSTRZEŻENIE:**

- Do czyszczenia ekspresu nie wolno używać benzyny, rozpuszczalników ani szorstkich proszków do czyszczenia, przedmiotów metalowych ani twardych szczotek.
- Ostrza blendera są bardzo ostre! Aby się nie skaleczyć, obchodź się z nimi bardzo ostrożnie.
- Nigdy nie czyścić urządzenia gołymi rękami.
- Po każdym użyciu należy czyścić blender. Nie wolno dopuścić do stwardnienia w blenderze dzbankowym jakichkolwiek resztek żywności. Utrudni to późniejsze czyszczenie urządzenia.
- Nie używaj wrzątku. Łożyska zespołu ostrza zaopatrzone w permanentne smarowanie; kontakt z wrzącą wodą może je uszkodzić i skrócić żywotność blendera.



- Do wyjęcia ostrzy mieszających można użyć miarki (1).
- Nie zanurzaj obudowy silnika ani zespołu ostrza w żadnym płynie, ani nie wkładaj ich do zmywarki. Zanurzać i wkładać do zmywarki można tylko pokrywkę i szklany dzbanek.

### 3.2 Przechowywanie

- Jeśli jest planowane nieużywanie tego urządzenia przez dłuższy czas, należy starannie je przechować.
- Upewnić się, czy urządzenie jest odłączone od zasilania i zupełnie suche.
- Przechowuj toster w chłodnym i suchym miejscu.
- Urządzenie to należy chronić przed dostępem dzieci.

### 3.3 Przenoszenie i transport

- Urządzenie należy przenosić i transportować w oryginalnym opakowaniu. Zabezpiecza ono urządzenie przed fizycznymi uszkodzeniami.
- Nie wolno umieszczać ciężkich ładunków na urządzeniu lub opakowaniu. Może to spowodować uszkodzenie żelazka parowego.
- Upuszczenie żelazka może spowodować jego awarię lub trwałe uszkodzenie.



Szanowni Państwo,

Dziękujemy za okazane nam zaufanie. Cieszymy się, że zdecydowali się Państwo na wybór naszego produktu. Naszą misją jest dostarczanie Państwu niezawodnych rozwiązań, które ułatwią życie i uprzyjemnią codzienne obowiązki. Mamy nadzieję, że zakupiony sprzęt spełni Państwa oczekiwania i stanie się nowym przyjacielem w domu.

Jeżeli urządzenie ulegnie awarii prosimy skontaktować się ze sprzedawcą lub infolinią Beko. Warunki gwarancji są dostępne na stronie internetowej [www.beko.pl](http://www.beko.pl).

Podstawą do udzielenia 24 miesięcznej gwarancji jest przedstawienie dowodu zakupu zawierającego czytelny symbol urządzenia, datę zakupu i dane sprzedawcy.

Gwarancja jest udzielana Użytkownikowi dodatkowo i nie wyłącza, nie ogranicza ani nie zawiesza uprawnień Użytkownika wynikających z przepisów o rękojmi za wady rzeczy sprzedanej na podstawie Kodeksu cywilnego.



## Si prega di leggere questo manuale prima dell'uso!

Gentile Cliente,

Grazie per aver scelto un prodotto Beko. Ci auguriamo che riesca ad ottenere i risultati migliori da questo prodotto, realizzato con tecnologia all'avanguardia e di alta qualità. Pertanto, prima di utilizzare il prodotto, La preghiamo di leggere con attenzione e per intero il presente manuale e ogni altro documento allegato, conservandoli come riferimento per impieghi futuri. Nel caso cedesse il prodotto ad altre persone, consegni loro anche queste istruzioni. Segua tutte le avvertenze e le informazioni riportate nel manuale utente.

## Significato dei simboli

I seguenti simboli sono utilizzati in diverse sezioni del presente manuale:



Informazioni importanti e suggerimenti utili sull'utilizzo.



**AVVERTENZA:** Avvisi in merito a situazioni pericolose per la sicurezza di persone e cose.



I materiali sono concepiti per entrare a contatto con alimenti.



Non immergere l'apparecchio, il cavo di alimentazione o la spina elettrica in acqua o altri liquidi.



Classe di isolamento elettrico.



Questo prodotto è stato realizzato in impianti all'avanguardia e rispettosi dell'ambiente.

Conforme alla Direttiva RAEE.



Non contiene PCB.

1. Coppa/Tappo dosatore
2. Apertura coperchio
3. Coperchio
4. Brocca
5. Manico della brocca
6. Unità lama
7. Anello di guarnizione
8. Alloggiamento motore
9. Comando
10. Piedini antiscivolo
11. Vano avvolgicavo

## 2.2 Dati tecnici

**Alimentazione:** 220-240 V~, 50-60 Hz

**Potenza:** 400 W

Modifiche agli aspetti tecnici e progettuali riservate.

# 1 Istruzioni importanti per la sicurezza e l'ambiente

Questa sezione contiene istruzioni di sicurezza che consentono di prevenire il pericolo di lesioni personali o di danni materiali.

L'inosservanza di queste istruzioni invalida la garanzia accordata.

## 1.1 Sicurezza generale

- Questo dispositivo risulta conforme agli standard di sicurezza internazionali.
- Questo apparecchio può essere utilizzato da persone con capacità fisiche, sensoriali o mentali ridotte o prive di esperienza e/o conoscenze, qualora siano poste sotto supervisione oppure vengano istruite in merito all'uso sicuro del dispositivo, comprendendone i pericoli implicati.
- Non utilizzarlo se il cavo di alimentazione, le lame o l'apparecchio stesso è danneggiato. Contattare un servizio di assistenza tecnica autorizzato.
- Utilizzare esclusivamente componenti originali o consigliati dal produttore.
- Non tentare di smontare il dispositivo.
- Non utilizzare il dispositivo né posizionare alcuna delle sue parti al di sopra o in prossimità di superfici calde.
- Non utilizzare il dispositivo con del cibo caldo.
- Il proprio impianto elettrico deve essere conforme ai valori riportati sul dispositivo.
- Non utilizzare il dispositivo con una prolunga.
- Non toccare la spina del dispositivo con le mani bagnate o umide.
- Non tirare il cavo di alimentazione per staccare la spina dalla presa.
- Scollegare il dispositivo prima di effettuare la pulizia, lo smontaggio e la sostituzione di componenti, aspettando che si arresti completamente.
- Si può incorrere in gravi lesioni da utilizzo scorretto quando si svuota il recipiente, durante la pulizia e afferrando le lame a mani nude. Reggere le lame esclusivamente dalla parte in plastica.
- Non toccare mai le lame mentre il dispositivo è in funzione. Il suo utilizzo incorretto potrebbe causare delle ferite.

# 1 Istruzioni importanti per la sicurezza e l'ambiente

- Dopo la pulizia, asciugare il dispositivo e ogni componente prima di rimontarlo e ricollegarlo alla presa elettrica.
- Non immergere l'apparecchio, il cavo di alimentazione o la spina elettrica in acqua o in altri liquidi.
- Se si desidera conservare i materiali di imballaggio, tenerli fuori dalla portata dei bambini.
- Non utilizzare l'apparecchio all'esterno. Mantenere il dispositivo fuori dalla portata dei bambini.

## 1.2 Conformità alla direttiva WEEE e allo smaltimento dei rifiuti:

Questo apparecchio è conforme alla Direttiva UE WEEE (2012/19/EU). Questo apparecchio riporta il simbolo di classificazione per i rifiuti delle apparecchiature elettriche ed elettroniche (WEEE).



Questo simbolo indica che questo prodotto non deve essere smaltito con altri rifiuti domestici al termine della sua vita utile. Il dispositivo usato deve essere portato a un punto di raccolta ufficiale per il riciclaggio di dispositivi elettrici ed elettronici.

Per individuare questi punti di raccolta, contattare le proprie autorità locali oppure il rivenditore presso cui è stato acquistato il prodotto. Ciascuna famiglia ha un ruolo importante nel recupero e riciclaggio di vecchi apparecchi. Lo smaltimento appropriato degli apparecchi usati aiuta a prevenire potenziali conseguenze negative per l'ambiente e la salute umana.

## 1.3 Conformità alla Direttiva RoHS:

L'apparecchio acquistato è conforme alla Direttiva UE RoHS (2011/65/EU). Non contiene materiali pericolosi o proibiti specificati nella Direttiva.

## 1.4 Informazioni di imballaggio



L'imballaggio del prodotto è fatto di materiali riciclabili in conformità con la normativa nazionale. Non smaltire i materiali di imballaggio con i rifiuti domestici o altri rifiuti. Portarli ai punti di raccolta per materiali di imballaggio previsti dalle autorità locali.

## 1.5 Suggerimenti per il risparmio energetico

Tagliare i cibi solidi in pezzi piccoli prima di metterli nell'apparecchio, come descritto nel manuale utente. Utilizzare il dispositivo seguendo tutte le istruzioni e le tempistiche riportate nel manuale. Selezionare i livelli di velocità inferiori, se idonei agli alimenti da elaborare. Spegner e scollegare l'apparecchio dopo averlo utilizzato.

## 2 Funzionamento



- Il frullatore è stato concepito per preparare piccole quantità di alimenti; non deve essere usato per scopi diversi.
- Non utilizzarlo per tritare ingredienti troppo duri, come cocco, cereali o ossi. Rimuovere i gambi delle verdure e i gusci delle noci; ossi, nervi e cartilagini della carne.
- Scollegare il dispositivo quando non in uso.

### 2.1 Preparazione

**AVVERTENZA:**

- Spegnere l'apparecchio e scollegare dall'alimentazione prima di cambiare gli accessori o di avvicinarsi alle parti in movimento.
- Non rimuovere l'unità lama reggendola dalle lame.
- La lama è molto affilata! Per evitare lesioni, maneggiare l'unità lama con la massima attenzione, soprattutto durante la pulizia.



- Assicurarsi che gli intagli sul fondo della brocca si adattino a quelli dell'alloggiamento del motore.
- Prima di utilizzare il dispositivo, tagliare gli alimenti in piccoli pezzi.

### 2.2 Frullare



Per garantire che il frullatore funzioni senza intoppi, aggiungere dell'acqua. Miscelare 3 parti di alimenti solidi e 2 di acqua per ottenere un frullato dalla consistenza ottimale (per es.: 60 gr di cibo solido e 40 ml d'acqua).

**AVVERTENZA:**

- Non inserire né frullare alimenti o liquidi caldi nella brocca. Per la preparazione di zuppe, assicurarsi che la temperatura del liquido non superi i 40°C.
- Per tritare del ghiaccio, si consiglia di iniziare riempiendo la brocca di cubetti fino a tre quarti e aggiungendovi 15 ml d'acqua potabile fredda.
- Non tentare di tritare ghiaccio senza aggiungere dell'acqua nella brocca.
- Non azionare mai il frullatore a vuoto (senza alimenti).
- Non azionare mai il frullatore senza la brocca posizionata sull'unità motore.
- Non spostare né ruotare mai la brocca dopo che è stata posizionata correttamente.

## 2 Funzionamento



- Per azionare il frullatore a bassa velocità, impostare il comando (9) su "1".
- Se si desidera frullare a una velocità superiore, portare il comando (9) sul livello desiderato (2-3).
- Per brevi impulsi ad alta velocità, impostare il comando (9) su "P". Rilasciando il comando (9), il frullatore si arresta e torna automaticamente su "0".
- Se è necessario aggiungere degli ingredienti durante il processo, utilizzare l'apposita apertura del coperchio (2). Per farlo, rimuovere la coppa/tappo dosatore (1).



### **AVVERTENZA:**

- Per evitarne il surriscaldamento, non azionare mai il frullatore per più di 1 minuto.
- Dopo aver utilizzato il dispositivo per 1 minuto, lasciarlo raffreddare prima di azionarlo di nuovo.
- Assicurarsi che il motore sia spento e completamente fermo prima di rimuovere la brocca (4) dall'alloggiamento del motore (8).
- Non inserire utensili (raschietto, forchetta, ecc.) nella brocca mentre il frullatore è in funzione.

### 2.3 Suggerimenti per frullare

1. Per aggiungere altri cubetti di ghiaccio mentre il frullatore è in funzione, inserirli uno ad uno attraverso il coperchio (1). Attendere alcuni secondi prima di aggiungere il cubetto successivo, in modo che il frullatore riesca a tritare correttamente.
2. Per aggiungere degli alimenti mentre il frullatore è in funzione, rimuovere il coperchio (1) e inserirli attraverso l'apertura. Affinché si adattino all'apertura, assicurarsi di tagliare gli alimenti in pezzi da 2-5 cm. Dopo aver aggiunto tutti gli ingredienti, riposizionare il coperchio (1).
3. Quando si frullano alimenti solidi come verdura cruda, frutta e carne cotta o cruda, tagliare sempre gli ingredienti in pezzi non più grandi di 2-5 cm prima di inserirli nella brocca. Frullarne non più di 2 tazze alla volta. Questo renderà più veloce il processo, riducendo allo stesso tempo l'usura delle lame.
4. Inserire sempre prima gli ingredienti liquidi nella brocca, a meno che la ricetta non indichi in modo specifico di procedere altrimenti.
5. Per frullare bevande, inserire tutti gli ingredienti nella brocca allo stesso tempo.
6. Evitare di frullare eccessivamente. Di solito, sono sufficienti pochi secondi.
7. Frullare troppo rende gli alimenti mollicci.

## 3 Informazioni

### 3.1 Pulizia e manutenzione



#### **AVVERTENZA:**

- In nessun caso utilizzare solventi a base di idrocarburi, detergenti abrasivi, oggetti metallici o spazzole dure per pulire il dispositivo.
- Le lame dell'unità di taglio sono molto taglienti! Maneggiare le lame con la massima attenzione per evitare lesioni.
- Non pulire mai l'apparecchio a mani nude.
- Pulire il frullatore dopo ogni utilizzo. Non lasciare che dei residui di alimenti si induriscano nel frullatore e sul suo corpo esterno. Questo renderà più difficile la pulizia in seguito.
- Non impiegare acqua bollente. Il supporto della lama è stato progettato per mantenere una perenne lubrificazione; il contatto con acqua bollente può danneggiarlo, riducendo la vita utile del frullatore.



- Si può utilizzare il tappo dosatore (1) per rimuovere la lama del frullatore.
- Non immergere la base con il motore o le lame nei liquidi né metterle in lavastoviglie. Solo il coperchio e la brocca possono essere immersi e posti in lavastoviglie.

### 3.2 Conservazione

- Se non si intende utilizzare il dispositivo per un periodo prolungato, riporlo con cura.
- Assicurarsi che il dispositivo sia scollegato e completamente asciutto.
- Conservare il dispositivo in un luogo fresco e asciutto.
- Assicurarsi che si mantenga fuori dalla portata dei bambini.

### 3.3 Movimentazione e trasporto

- Per la movimentazione e il trasporto del dispositivo, riporlo all'interno del suo imballaggio originale. L'imballo lo proteggerà contro eventuali danni materiali.
- Non posizionare carichi pesanti sul dispositivo o il suo imballaggio. Potrebbe danneggiarsi.
- Un'eventuale caduta del dispositivo potrebbe renderlo non funzionante o provocare dei danni permanenti.



## CERTIFICATO DI GARANZIA

La presente garanzia commerciale si intende aggiuntiva e non sostitutiva di ogni altro diritto di cui gode il consumatore, intendendo per consumatore esclusivamente colui che utilizza il bene per scopi estranei all'attività imprenditoriale o professionale eventualmente svolta e pertanto per uso domestico/privato, e in particolare non pregiudica in alcun modo i diritti del consumatore stabiliti dal Dlgs 206/05. BEKO Italy S.r.l. in conformità alla facoltà prevista dalla legge, offre al consumatore una garanzia commerciale aggiuntiva, nei termini e nei modi di seguito indicati.

Questo certificato non deve essere spedito per la convalida. E' valido e operante solo se conservato assieme alla ricevuta fiscale o altro documento reso fiscalmente obbligatorio.

### Condizioni di Garanzia

1. BEKO Italy S.r.l. garantisce l'apparecchio per un periodo di 2 anni dalla data di acquisto (12 mesi se acquistato con fattura di vendita e non con scontrino fiscale).
2. La garanzia è valida esclusivamente sul territorio italiano compresa la Repubblica di San Marino e la città del Vaticano e deve essere comprovata da scontrino fiscale o fattura, che riporti il nominativo del Rivenditore, la data di acquisto dell'apparecchio nonché gli estremi i identificativi dello stesso (tipo, modello).
3. Per garanzia s'intende la sostituzione o riparazione gratuita delle parti componenti l'apparecchio che sono risultate difettose all'origine, per vizi di fabbricazione.
4. L'utente decade dai dritti di garanzia se non denuncia il difetto di conformità entro 2 mesi dalla scoperta dello stesso.
5. Diritto di Chiamata: gratuita per i primi 12 mesi di garanzia, a pagamento per gli altri 12 mesi nel caso l'utente non sia in grado di provare che il difetto sia dovuto a vizio di conformità del prodotto.
6. Manodopera e ricambi gratuiti per i 24 mesi del periodo di garanzia.
7. L'intervento di riparazione viene effettuato presso il centro di assistenza reperibile presso il call centre e sul sito [www.beko.it](http://www.beko.it), fatto salvo i casi di impossibilità oggettiva o di forza maggiore.
8. La riparazione o sostituzione dei componenti o dell'apparecchio stesso, non estendono la durata della garanzia.
9. Tutte le parti asportabili e tutte le parti estetiche, non sono coperte da garanzia.
10. Tutti i materiali soggetti ad usura non sono coperti da garanzia a meno che venga dimostrata la difettosità risalente a vizio di fabbricazione delle stesse.
11. La BEKO Italy S.r.l. declina ogni responsabilità per eventuali danni che possano derivare, direttamente od indirettamente, a persone e cose come conseguenza del mancato rispetto delle istruzioni tutte, incluse nell'apposito Manuale per l'uso dell'apparecchio allegato a ciascuno apparecchio, da parte dell'utente ed in particolar modo per quanto concerne le avvertenze relative alla installazione, all'uso ed alla manutenzione dell'apparecchio stesso.
12. La garanzia non diventa operante e l'assistenza sarà effettuata totalmente a pagamento nei seguenti casi:
  - a. Danni dovuti al trasporto o alla movimentazione delle merci.
  - b. Interventi di installazione e montaggio, così come l'errata connessione o errata erogazione dalle reti di alimentazione, mancanza di allacciamento alla presa di terra.
  - c. Installazione errata, imperfetta o incompleta, per incapacità d'uso da parte dell'Utente, se mancano gli spazi necessari ad operare attorno ai prodotti, per eccessiva o scarsa temperatura dell'ambiente,.
  - d. Interventi nei quali non è stato riscontrato il difetto lamentato, o per generici problemi di funzionamento causati da errata impressione del cliente
  - e. Danni causati da agenti atmosferici ( fulmini, terremoti, incendi, alluvioni, ecc.)
  - f. Se il numero di matricola risulta asportato, cancellato o manomesso.
  - g. Riparazioni, modifiche o manomissioni effettuate da persone non autorizzate dal produttore o comunque per cause non dipendenti dal prodotto. Per guasti dovuti a mancanza di regolare manutenzione ( pulizia e manutenzione del prodotto,).
  - h. Mancanza dei documenti fiscali o se gli stessi risultano contraffatti o non inerenti al prodotto.
  - i. L'uso improprio dell'apparecchio, non di tipo domestico o diverso da quanto stabilito dal produttore, fa decadere il dritto alla Garanzia.
  - j. Per tutte le circostanze esterne che non siano riconducibili a difetti di fabbricazione dell'elettrodomestico.
  - k. Si intendono a pagamento anche tutti gli eventuali trasporti necessari per lo svolgimento degli interventi legati ai casi citati.

Il Servizio Assistenza di BEKO Italy S.r.l. è l'unico autorizzato a riparare i prodotti a marchio BEKO. Per ogni controversia è competente il foro di Milano.

Durante e dopo il periodo di garanzia, vi consigliamo di rivolgervi sempre ai nostri centri di assistenza autorizzati. Per contattare il Centro di Assistenza Tecnica Autorizzato operante nella sua zona chiami il numero unico per l'Italia:

**02.03.03**

Prima di contattare l'assistenza tecnica, al fine di agevolare la gestione della chiamata, è necessario avere a portata di mano il modello del prodotto e il documento fiscale di acquisto.

## Vă rugăm să citiți mai întâi acest manual de utilizare!

Stimați clienți,

Vă mulțumim pentru selectarea unui produs Beko. Sperăm să obțineți cele mai bune rezultate de la produsul dumneavoastră, care a fost fabricat la o calitate înaltă și cu tehnologii performante. În acest scop, vă rugăm să citiți cu grijă și în întregime acest manual de utilizare și toate celelalte documente însoțitoare înainte de a utiliza produsul și să le păstrați pentru consultări ulterioare. Dacă predați produsul altei persoane, oferiți-i și manualul de utilizare. Respectați toate avertismentele și informațiile din manualul de utilizare.

## Semnificația simbolurilor

Următoarele simboluri sunt utilizate în diverse părți ale acestui manual de utilizare:



Informații importante și sugestii utile cu privire la utilizare.



**AVERTISMENT:** Avertismente pentru situații periculoase privitoare la siguranța vieții și a bunurilor.



Materialele sunt destinate a fi în contact cu alimentele.



Nu scufundați produsul, cablul de alimentare sau ștecherul de alimentare în apă sau în alte lichide.



Clasă de protecție împotriva șocului electric.



Acest produs a fost fabricat în uzine prietenoase cu mediul înconjurător și cu dotări de ultimă generație.

Conform cu Directiva DEEE.



Nu conține PCB.

1. Opritor/Cană gradată de măsurare
2. Deschidere capac
3. Capac
4. Cană
5. Mâner cană
6. Unitate lamă
7. Inel de etanșare
8. Carcasă motor
9. Cadran de control
10. Picioruș antiderapant
11. Bobină strângere cablu

## **Date tehnice**

**Tensiune de alimentare:** 220-240 V~,  
50-60 Hz

**Alimentare:** 400 W

Modificări tehnice și de proiectare rezervate.

Valorile declarate pe etichetele aplicate pe aparatul dumneavoastră sau alte documente imprimate furnizate împreună cu acesta reprezintă valorile care au fost obținute în laboratoare, în conformitate cu standardele corespunzătoare. Aceste valori pot varia în funcție de utilizarea produsului și de condițiile ambientale.

# 1 Instrucțiuni importante pentru siguranță și mediul înconjurător

Această secțiune conține instrucțiuni de siguranță care vă vor ajuta să vă protejați de riscul vătămarilor personale sau pagubelor materiale.

Nerespectarea acestor instrucțiuni anulează garanția furnizată.

## 1.1 Siguranță generală

- Acest produs este conform cu standardele internaționale de siguranță.
- Acest produs poate fi utilizat de către persoanele ale căror capacități fizice, senzoriale sau mentale sunt diminuate sau de persoanele lipsite de cunoștințe sau experiență, atâta timp cât acestea sunt supravegheate sau instruite cu privire la utilizarea în siguranță a produsului și la pericolele posibile.
- Nu utilizați produsul atunci când cablul de alimentare, lamele sau produsul în sine sunt deteriorate. Contactați un service autorizat.
- Utilizați doar componentele originale sau componentele recomandate de către producător.
- Nu încercați să demontați produsul.
- Nu utilizați și nu plasați nicio componentă a acestui aparat pe suprafețe fierbinți sau în apropierea acestora.
- Nu utilizați acest produs pentru alimentele fierbinți.
- Tensiunea de alimentare a prizelor trebuie să corespundă cu informațiile furnizate pe plăcuța de identificare a produsului.
- Nu utilizați produsul cu un prelungitor.
- Nu atingeți ștecherul aparatului cu mâinile umede sau ude.
- În momentul când scoateți fișa din priză, nu trageți de cablu.
- Decuplați produsul înainte de curățare, dezasamblare, înlocuirea accesoriilor și așteptați ca produsul să se oprească complet.
- În momentul când descărcați recipientul, în timpul curățării și prinderii lamelor de tocare cu mâinile goale pot apărea vătămări grave din cauza utilizării incorecte. În momentul când doriți să țineți lama de tocare, utilizați secțiunea din plastic.

# 1 Instrucțiuni importante pentru siguranță și mediul înconjurător

- În momentul când utilizați produsul, nu atingeți niciodată lamele. Există posibilitatea de vătămare din cauza unei utilizări incorecte.
- După curățare, uscați produsul și toate componentele înainte de a-l conecta la priza de alimentare și înainte de a atașa componentele.
- Nu scufundați produsul, cablul de alimentare sau ștecherul în apă sau alte lichide.
- Dacă păstrați materialele folosite pentru ambalare, nu le lăsați la îndemâna copiilor.
- Nu permiteți copiilor să utilizeze produsul. Nu lăsați produsul la îndemâna copiilor.

## 1.2 Conformitate cu Directiva DEEE și eliminarea deșeurilor:

Acest produs respectă Directiva UE WEEE (2012/19/UE). Produsul este marcat cu un simbol de clasificare pentru deșeurile electrice și electronice (WEEE).



Acest simbol indică faptul că produsul nu trebuie eliminat cu alte deșeurile menajere la finalul perioadei de utilizare. Dispozitivele utilizate trebuie returnate la punctul special de reciclare de dispozitive electrice și electronice. Pentru a găsi aceste sisteme de colectare contactați autoritățile locale sau distribuitorul de la care a fost achiziționat produsul. Fiecare gospodărie are un rol important în recuperarea și reciclarea electrocasnicelor vechi. Eliminarea

corespunzătoare a electrocasnicelor utilizate ajută la prevenirea posibilelor consecințe negative pentru mediu și sănătatea umană.

## 1.3 Conformitatea cu Directiva RoHS

Produsul pe care l-ați achiziționat este conform cu Directiva RoHS UE (2011/65/UE). Acesta nu conține materiale periculoase și interzise specificate în această Directivă.

## 1.4 Informații cu privire la ambalaj



Materialele utilizate pentru ambalajul produsului sunt fabricate din materiale reciclabile, în conformitate cu reglementările naționale de mediu. Nu eliminați materialele utilizate pentru ambalare împreună cu deșeurile menajere sau alte tipuri de deșeurile. Transportați-le la punctele de colectare destinate ambalajelor, amenajate de autoritățile locale.

## 1.5 Acțiuni pentru economisirea de energie

Înainte de introducerea alimentelor în produs, tăiați alimentele solide în bucăți mici după cum este menționat în manualul de utilizare. Respectați celelalte instrucțiuni și timpii specificați în manual. Selectați nivelele de viteză scăzută dacă sunt potrivite pentru alimentele care urmează a fi preparate. După utilizare, opriți aparatul și deconectați-l.

## 2 Utilizarea



- Blenderul dumneavoastră a fost conceput pentru procesarea cantităților mici de alimente și nu trebuie folosit în alte scopuri.
- Nu utilizați produsul pentru a tăia alimente foarte dure cum ar fi nuci de cocos, cereale sau oase. Îndepărtați tulpinile plantelor, coaja alunelor și oasele, tendoanele și zgârciurile cărnii.
- Scoateți produsul din priză atunci când nu îl folosiți.

### 2.1 Pregătirea



**AVERTISMENT:**

- Opriți produsul și deconectați-l de la sursa de alimentare înainte de a schimba accesoriile și de a atinge componentele care s-au mișcat în timpul utilizării.
- Nu scoateți unitatea lamei ridicând de lame.
- Unitatea lamei este foarte ascuțită! Mânuiți unitatea lamei cu cea mai mare grijă, în special în timpul curățării acesteia, pentru a evita vătămarea.



- Asigurați-vă că adânciturile de pe fundul cănii se potrivesc cu cele de pe carcasa motorului.
- Tăiați alimentele în bucăți mici înainte de a folosi aparatul.

### 2.2 Amestecarea



- Adăugați apă pentru a asigura funcționarea corectă a blenderului și cănii.
- Amestecați 3 măsuri de alimente dure cu 2 măsuri de apă pentru o funcționare fără probleme a blenderului.
- (de exemplu: 60 g de alimente dure cu 40 ml de apă).



**AVERTISMENT:**

- Nu introduceți și nu amestecați alimente fierbinți sau lichide în cană. Dacă procesați supă, asigurați-vă că temperatura lichidului nu depășește 40°C.
- Pentru procesarea gheții zdrobite, vă sugerăm să începeți cu trei sferturi de gheață în cană și să adăugați 15 ml de apă rece potabilă.
- Nu încercați să zdrobiți gheața fără a adăuga apă în cană.
- Nu lăsați blenderul cu cană să funcționeze dacă este gol (fără alimente în el).
- Nu lăsați blenderul cu cană să funcționeze când cana nu se află pe carcasa motorului.
- Nu mișcați și nu rotiți cana după ce ați așezat-o corect în poziția ei.

## 2 Utilizarea



- Pentru utilizarea blenderului la viteză joasă, rotiți cadranul de control (9) la „1”.
- Dacă doriți să utilizați blenderul la o viteză mai ridicată, rotiți cadranul de control (9) la nivelul dorit de viteză (2-3).
- Pentru apăsări mai scurte ale mixerului la o viteză mai ridicată, rotiți cadranul de control (9) la „P”. Când eliberați cadranul de control (9), blenderul se va opri și va reveni automat la „0”.
- Dacă urmează să adăugați ingrediente în timpul procesului de amestecare, adăugați-le prin deschizătura din capac (2). Pentru aceasta, scoateți opritorul/cana de măsurare (1).



### AVERTISMENT:

- Nu utilizați niciodată blenderul mai mult de 1 minut, altfel se va supraîncălzi.
- După utilizarea aparatului timp de 1 minut, lăsați-l să se răcească înainte de a-l reutiliza.
- Asigurați-vă că motorul este închis și s-a oprit complet înainte de a scoate cana (4) din carcasa motorului (8).
- Nu puneți nicio ustensilă (racletă, furculiță etc.) în cană în timp ce funcționează blenderul.

### 2.3 Sfaturi pentru amestecare

1. Pentru adăugarea de cuburi de gheață atunci când blenderul este în funcțiune, adăugați pe rând câte un cub prin opritor (1). Așteptați câteva secunde înainte de a adăuga următorul cub, pentru ca blenderul să poată amesteca gheața în mod corespunzător.
2. Pentru adăugarea de alimente atunci când blenderul este în funcțiune, îndepărtați opritorul (1) și introduceți alimentele prin deschizătură. Tăiați alimentele în bucăți de 2-5 cm astfel încât să încapă prin deschizătură. Înlocuiți opritorul (1) când ați terminat de adăugat ingredientele.
3. Atunci când amestecați alimente solide, cum ar fi legumele crude, carnea crudă sau gătită și fructele, tăiați-le întotdeauna în bucăți de cel mult 2-5 cm înainte de a le introduce în cană. Nu amestecați mai mult de 2 căni din același aliment în același timp. Acest lucru va grăbi procesul de amestecare și va reduce uzura lamelor de amestecare.
4. Introduceți întotdeauna alimentele lichide în cană, dacă nu urmați o rețetă care cuprinde alte instrucțiuni.
5. Pentru amestecul băuturilor, introduceți toate ingredientele în cană în același timp.
6. Evitați amestecarea excesivă. De obicei, trebuie să amestecați timp de câteva secunde.
7. Amestecarea excesivă poate face ca alimentele să fie foarte pasate.

## 3 Informații

### 3.1 Curățarea și întreținerea

**AVERTISMENT:**

- Nu utilizați niciodată solvenți pe bază de petrol, substanțe abrazive, obiecte metalice sau perii dure pentru curățarea aparatului.
- Lamele unității de tăiere sunt foarte ascuțite! Mânuiți lamele cu cea mai mare grijă pentru a evita vătămarea.
- Nu curățați niciodată produsul cu mâinile goale.
- Curățați cana blenderului după fiecare utilizare. Nu lăsați resturi de alimente să se întărească pe sau înăuntru cunii blenderului. Altfel vă va fi mai greu să o curățați ulterior.
- Nu utilizați apă fierbinte. Rulmenții de asamblare a lamelor sunt prevăzuți cu lubrifiant pentru întreaga lor durată de viață; expunerea la apă fierbinte poate deteriora acești rulmenți și scurta durata de viață a blenderului.



- Puteți utiliza cana gradată de măsurare (1) pentru a îndepărta lama blenderului.
- Nu introduceți baza motorului sau unitatea lamei în lichid și nu le introduceți în mașina de spălat vase. Numai capacul și cana pot fi introduse și lăsate în mașina de spălat vase.

### 3.2 Depozitarea

- Dacă nu intenționați să folosiți aparatul o perioadă mai lungă de timp, vă rugăm să-l depozitați cu grijă.
- Asigurați-vă că produsul este decuplat și uscat complet.
- Depozitați aparatul la loc uscat și răcoros.
- Asigurați-vă că produsul este întotdeauna ținut departe de copii.

### 3.3 Manevrarea și transportul

- În timpul manevrării și transportului, transportați produsul în ambalajul său original. Ambalajul protejează aparatul de deteriorări fizice.
- Nu așezați obiecte grele pe aparat sau pe ambalaj. Aparatul poate fi deteriorat.
- Scăparea aparatului va contribui la nefuncționarea lui sau va cauza avarii permanente.





# CERTIFICAT DE GARANȚIE

Tensiune de alimentare/frecvență: 230V/50Hz  
Importator: ARCTIC S.A., Găești, Dâmbovița, str. 13 Decembrie nr. 210, email: office@arctic.ro

TIP:  **Electrocasnice mici de bucătărie - 3 ani**  **Cuptor cu microunde - 3 ani**

**Aspirator - 2 ani**  **Fier de călcat - 2 ani**  **Stație de călcat - 2 ani**

Model / Serie: .....

## VÂNZĂTOR

Nr. factură: ..... Data: .....

Vânzător (firma, localitatea): .....

## CUMPĂRĂTOR

Nume ..... Localitatea .....

Str. .... Nr. .... Bloc ..... Sc. .... Et. .... Ap. ....

Județ ..... Telefon ..... E-mail .....

S-a efectuat proba de funcționare a aparatului, s-a prezentat modul de folosire, s-au predat instrucțiunile de utilizare și toate accesoriile. Am primit aparatul în perfectă stare de funcționare.

Stimați clienți,

La cumpărare vă recomandăm să solicitați efectuarea probei de funcționare și să verificați existența instrucțiunilor de utilizare și a accesoriilor. Pentru a putea beneficia de toate avantajele produselor și serviciilor noastre vă rugăm:

- să citiți cu atenție și să respectați recomandările prezentate în "Instrucțiunile de utilizare".
- să păstrați cu grijă acest certificat pentru a-l putea prezenta (împreună cu documentul fiscal de achiziție), personalului SERVICE ARCTIC, la orice sesizare efectuată în perioada de garanție.

Vă mulțumim că ați optat pentru cumpărarea unui produs Beko!

**Durata medie de utilizare a produselor BEKO este de 5 ani!**

**Perioada de garanție legală de conformitate este de 2 ani de la intrarea produsului în posesia consumatorului.**

**Perioada de garanție comercială este de 3 ani de la intrarea produsului în posesia consumatorului, include și perioada de garanție legală de conformitate și se acordă pentru următoarele categorii: Electrocasnice mici de bucătărie și Cuptoare cu microunde.**

Art. 22, alin. 3-6, din L449/2013, modificata de OG 9/2016:

- (3) Timpul de nefuncționare din cauza lipsei de conformitate apărute în cadrul termenului de garanție prelungeste termenul de garanție legală de conformitate și cel al garanției comerciale și curge, după caz, din momentul la care a fost adusă la cunoștință vânzătorului lipsa de conformitate a produsului sau din momentul prezentării produsului la vânzător/unitatea service până la aducerea produsului în stare de utilizare normală și, respectiv, al notificării în scris în vederea ridicării produsului sau predării efective a produsului către consumator.
- (4) Produsele de folosință îndelungată care înlocuiesc produsele defecte în cadrul termenului de garanție vor beneficia de un nou termen de garanție care curge de la data preschimbării produsului.
- (5) Produsele de folosință îndelungată defectate în termenul de garanție legală de conformitate, atunci când nu pot fi reparate sau când durata cumulată de nefuncționare din cauza deficiențelor apărute în termenul de garanție legală de conformitate depășește 10% din durata acestui termen, la cererea consumatorului, vor fi înlocuite de vânzător sau acesta va restitui consumatorului contravaloarea produsului respectiv.
- (6) Termenul de garanție curge de la data intrării bunului respectiv în posesia consumatorului, inclusiv pentru bunurile noi de folosință îndelungată, obținute prin tragere la sorți la tombole, câștigate la concursuri și similare sau acordate cu reducere de preț ori gratuit de către operatorii economici.

Garanția oferită de producător nu exclude garanția de viciu ascuns, conform OG 21/1992 (R2) privind protecția consumatorului și Codul Civil.



Service-ul acestui produs este asigurat de ARCTIC S.A. cu sediul în Găești, Dâmbovița, str. 13 Decembrie nr. 210.  
\*9010 • www.arctic.ro • e-mail: service@arctic.ro • Program Call Center: Luni - Vineri 08:30 - 20:00;  
Sâmbătă 09:00 - 17:00

## UNITĂȚILE SERVICE ALE ARCTIC S.A. EXECUTĂ REPARAȚII ÎN TERMENUL DE GARANȚIE ȘI ÎN AFARA ACESTUIA

Nr. crt.	Data Reclamației	Data primirii în reparație	Reparat			Prelungirea termenului de garanție	Efectuarea verificării	
			Programat	Data ridicării aparatului	Cauza întârzierii		Reparația curentă și/sau componenta înlocuită	SERVICE

### CONDIȚIILE DE GARANȚIE LEGALĂ DE CONFORMITATE ȘI GARANȚIE COMERCIALĂ:

1. Garanția se aplică numai dacă documentul fiscal de achiziție împreună cu acest certificat sunt prezentate împreună cu produsul reclamat.  
Pentru orice defecțiune aparută în perioada de garanție sau post garanție, apeleți la magazinul de unde a fost achiziționat produsul sau direct la Call Center Arctic.  
Termenul de garanție se prelungește cu timpul scurs de la data semnării defectului și până la data repunerii aparatului în stare de funcționare.  
Prelungirea termenului de garanție se va înscrie în certificatul de garanție de către unitatea SERVICE care a efectuat reparația.
2. Garanția acoperă repararea și/sau înlocuirea pieselor constatate ca defecte (necauzate de consumator) de către tehnicienii Service Arctic.
3. La cumpărare vă recomandăm să solicitați efectuarea probei de funcționare și să verificați existența tuturor accesoriilor și a instrucțiunilor de utilizare. Produsul trebuie să funcționeze corespunzător și să nu prezinte defecte vizibile ale pieselor și accesoriilor.
4. Termenul de realizare a operațiilor de reparare, înlocuire sau înțreținere este de 15 zile calendaristice de la data la care cumpărătorul a sesizat defecțiunea la magazinul de unde a achiziționat produsul sau direct la Call Center Arctic.

### Reclamațiile referitoare la aspectele prevăzute mai jos, se rezolvă numai contra cost:

- a) nefuncționarea lămpilor de iluminare;
- b) accesoriile care nu au defecte ascunse de material constatate de tehnicienii Service Arctic;
- c) piesele și accesoriile care prezintă tovituri, zgârieturi, spărturi sau deformări.

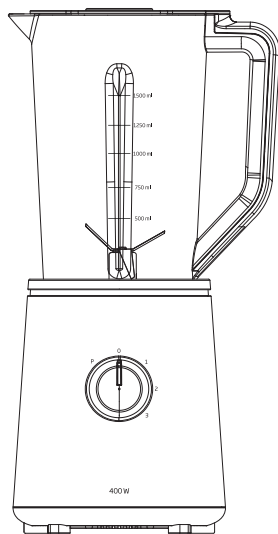
### PRODUSUL NU BENEFICIAZĂ DE GARANȚIE LEGALĂ DE CONFORMITATE ȘI DE GARANȚIE COMERCIALĂ ÎN URMĂTOARELE CAZURI:

1. Nu au fost respectate instrucțiunile de transport, manipulare, instalare, utilizare și înțreținere prescise.
2. Subansamblurile și accesoriile casabile care se deteriorează în timpul transportului vor fi înlocuite de vânzător (în cazul în care asigură transportul).
3. Garanția nu se acordă subsansamblelor și accesoriilor casabile ale produselor care suferă deteriorări din vina consumatorului.
4. Tensiunea de alimentare are valori care nu se încadrează în limitele prevăzute de standarde (SEN 50160).
5. Instalarea electrică a utilizatorului prezintă improvizații sau neconformități.
6. Produsul a fost folosit în alte scopuri decât cel pentru care a fost proiectat.
7. Produsul a suportat intervenții (reparații, modificări) din partea unor persoane neautorizate de producător.

**Drepturile consumatorului sunt cele prevăzute în Legea 449/2003 (R1), modificată și completată de OG 9/2016, și OG 21/1992 (R2). Drepturile consumatorului nu sunt afectate prin garanția comercială oferită.**

# настольный блендер

## Руководство пользователя



TBN7400W

**RU**

01M-8839713200-4719-02

**beko**

## Ознакомьтесь с этим руководством перед началом эксплуатации!

Уважаемые покупатели!

Благодарим вас за выбор продукции компании Веко. Мы надеемся, что продукция, изготовленная на современном оборудовании и имеющая высокий уровень качества, будет служить вам наилучшим образом. Для этого, перед началом эксплуатации внимательно ознакомьтесь с данным руководством и всеми прочими сопроводительными документами и используйте их в дальнейшем в справочных целях. При передаче

изделия другому лицу передайте и это руководство. Соблюдайте все предостережения и изучите всю информацию в руководстве пользователя.

## Условные обозначения

В разных разделах данного руководства по эксплуатации использованы следующие символы:



Важная информация и полезные советы по эксплуатации.



### **ПРЕДУПРЕЖДЕНИЕ:**

Предупреждения об опасности травмирования или повреждения имущества



Материалы предназначены для контакта с пищевыми продуктами.



Не погружайте электроприбор, шнур питания или штепсельную вилку в воду или иную жидкость.



Класс защиты от поражения электрическим током.



Это изделие изготовлено на современном оборудовании, не загрязняющем окружающую среду.

Соответствует требованиям Директивы ЕС об утилизации электрического и электронного оборудования.



Данный прибор не содержит ПХБ.

1. Колпачок/Мерная чашка
2. Открытие крышки
3. Крышка
4. Кувшин
5. Ручка кувшина
6. Блок лезвий
7. Уплотнительное кольцо
8. Корпус двигателя
9. Диск управления
10. Нескользящие ножки
11. Катушка шнура питания

## **Технические характеристики**

**Электропитание:** 220–240 В~, 50–60 Гц

**Мощность:** 400 Вт

Производитель оставляет за собой право на изменение технических характеристик и конструкции.

Значения параметров, указанные в маркировке устройства или в других печатных документах, поставляемых с ним, соответствуют значениям применимых стандартов, полученных в лабораторных условиях. Фактические данные могут отличаться в зависимости от режима эксплуатации электроприбора и окружающих условий.

# 1 Важные инструкции по технике безопасности и защите окружающей среды

В этом разделе содержатся правила техники безопасности, соблюдение которых позволит избежать травмирования или материального ущерба.

При несоблюдении этих правил все гарантийные обязательства аннулируются.

## 1.1 Общая безопасность

- Данное устройство отвечает международным стандартам безопасности.
- Данным электроприбором могут пользоваться люди с ограниченными физическими, сенсорными или умственными возможностями или люди, не имеющие нужных знаний и опыта, при условии, что они находятся под надзором, либо понимают инструкции по безопасной эксплуатации, или осознают риски от пользования прибором.
- Ни в коем случае не пользуйтесь электроприбором, если шнур питания, лезвия или электроприбор повреждены. Обратитесь в авторизованный сервисный центр.

- Используйте только оригинальные детали или детали, рекомендованные производителем.
- Ни в коем случае не разбирайте электроприбор.
- Не производить эксплуатацию и не размещать какие-либо из частей этого прибора возле горячих поверхностей.
- Не используйте устройство для горячих блюд.
- Напряжение сети питания должно соответствовать информации, указанной на табличке с техническими данными.
- Не подключайте электроприбор через удлинитель.
- Не прикасайтесь к штепсельному разъему электроприбора влажными или мокрыми руками.
- Не наматывайте шнур питания на прибор при отключении от сети питания.
- Перед проведением очистки, разборки, смены комплектующих необходимо отключить прибор от сети питания и подождать до его

# 1 Важные инструкции по технике безопасности и защите окружающей среды

полной остановки.

- При опорожнении контейнера, во время чистки и перемещения насадки-измельчителя голыми руками из-за неправильного использования можно получить серьезные повреждения. Используйте пластиковый отсек, удерживая нож измельчителя.
- Не прикасайтесь к лезвиям во время работы прибора. Из-за неправильного использования можно получить повреждения.
- После проведения очистки, необходимо высушить прибор и все его части перед тем как подключить его к сети питания и подсоединения подсоединить другие его части.
- Не погружайте электроприбор, шнур питания или штепсельную вилку в воду или другую жидкость.
- Если вы храните упаковочные материалы, храните их в недоступном для детей месте.
- Не позволяйте детям использовать прибор. Храните прибор в недоступном для детей месте.

## 1.2 Соответствие Директиве WEEE и утилизация продукта:

Данное изделие соответствует требованиям Директивы по утилизации отходов электрического и электронного оборудования (2012/19/EC). Изделие содержит символ отходов электрического электронного оборудования (WEEE).



Этот символ означает, что по истечении срока службы данного прибора, он не должен утилизироваться вместе с другими бытовыми отходами.

Использованное устройство должно быть возвращено в официальный пункт сбора для утилизации электрических и электронных устройств. Для получения информации о таких пунктах сбора, пожалуйста, свяжитесь с местными органами власти или розничной торговли, по месту покупки настоящего прибора. В вопросах восстановления и утилизации старого прибора каждый конкретный владелец играет важную роль. Надлежащая утилизация использованного прибора помогает предотвратить потенциальные негативные последствия для окружающей среды и здоровья человека.

## 1.3 Соответствие Директиве ЕС по ограничению использования вредных веществ

Приобретенное вами изделие соответствует требованиям Директивы по ограничению использования вредных веществ (2011/65/EC). Оно не содержит указанных в Директиве вредных веществ и запрещенных материалов.

# 1 Важные инструкции по технике безопасности и защите окружающей среды

## 1.4. Информация об упаковке



Упаковка прибора изготовлена из вторичного сырья, в соответствии с нашими государственными законами по охране окружающей среды. Не выбрасывайте упаковочные материалы вместе с бытовыми или другими отходами. Отнесите их в пункты приема упаковочных материалов, учрежденные местными органами власти.



## 2 Эксплуатация



- Ваш блендер предназначен для измельчения небольшого количества продуктов; не используйте его в любых других целях.
- Не используйте его для измельчения очень твердых ингредиентов, например, кокоса, зерен или костей. Для использования некоторых продуктов предварительно очищайте их, например, стебли растений, скорлупу грецких орехов, а также кости, сухожилия и хрящи мяса.
- Если прибор не используется, отсоединяйте его от сети питания.

### 2.1 Подготовка к работе



#### **ПРЕДУПРЕЖДЕНИЕ:**

- Выключите прибор и отключите его от электросети, прежде чем заменять принадлежности или приближаться к движущимся частям во время использования.
- Не снимайте блок лезвий путем снятия его с лезвий.
- Лезвия очень острые! Обращайтесь с блоком лезвий крайне осторожно, особенно при чистке, чтобы не пораниться.



- Убедитесь, что выемки на дне кувшина соответствуют выемкам в корпусе двигателя.
- Перед обработкой в приборе нарежьте продукты небольшими кусочками.

### 2.3 Смешивание

1. Поместите прибор на ровную и сухую поверхность. Убедитесь, чтобы нескользящие ножки (10) прибора были устойчивыми.
2. Перед тем, как положить еду в кувшин, убедитесь, что шнур питания отсоединен от источника питания, а диск управления I включен на "0".
3. Чтобы снять резервуар (4) с блока двигателя (8), поверните его против часовой стрелки и поднимите. Поставьте резервуар на ровную поверхность.
4. Поверните мерный кувшин (1) против часовой стрелки и снимите его. Поверните крышку против часовой стрелки и поднимите, чтобы открыть.
5. Теперь продукты могут быть помещены в кувшин (4) для смешивания. Все ингредиенты не должны превышать 2-5 см в длину.



- Чтобы кувшин блендера работал плавно, добавьте воду.
- Для обеспечения плавной работы блендера смешивайте 3 единицы твердых продуктов на 2 единицы воды.
- (например: 60 г твердых продуктов и 40 мл воды).

## 2 Эксплуатация

### ПРЕДУПРЕЖДЕНИЕ:



- Не помещайте и не смешивайте горячие продукты или жидкости в блендере. Если вы желаете смешать суп, убедитесь, чтобы температура жидкости не превышала 40°C.
- Чтобы измельчить колотый лед, рекомендуется добавлять лед объемом три четверти от объема кувшина плюс 15 мл холодной питьевой воды.
- Не пытайтесь измельчить колотый лед без добавления воды.
- Следите, чтобы кувшин блендера не работал в пустую, без добавления продуктов.
- Не включайте блендер без кувшина, расположенного на корпусе двигателя.
- Не двигайте и не поворачивайте кувшин после того, как он был правильно установлен.



- Для работы блендера на низкой скорости поверните диск управления (9) в положение "1".
- Для работы блендера на более высокой скорости, поверните диск управления (9) в положение, отвечающее желаемому уровню скорости (2-3).
- Для работы на высокой скорости при коротких импульсах, поверните диск управления (9) в положение "P". Когда вы отпустите диск управления (9), блендер остановится и автоматически вернется в положение "0".
- Если ингредиенты необходимо добавить в процессе смешивания, добавляйте их через отверстие в крышке (2). Для этого снимите колпачок/мерную чашу (1).



### ПРЕДУПРЕЖДЕНИЕ:

- Не допускайте работу блендера дольше 1 минуты, иначе он перегреется.
- После работы прибора в течение 1 минуты, прежде чем использовать его снова дайте ему остыть.
- Перед извлечением кувшина (4) из корпуса двигателя (8) убедитесь, что двигатель выключен и полностью остановлен.
- Не ставьте посуду (скребок, вилки и т. д.) в кувшин во время работы блендера.

## 2.4 Советы по смешиванию

1. Чтобы добавить кубики льда в смесь во время работы блендера, добавляйте его по одному через колпачок (1). Перед добавлением следующего кубика льда, подождите несколько секунд, пока блендер полностью не смешает лед.
2. Для добавления продуктов в блендер во время его работы, снимите крышку (1) и добавьте ингредиенты внутрь с помощью отверстия. Убедитесь, что вы измельчили продукты на частички не более 2-5 см так, чтобы они проходили через отверстие. Поставьте крышку (1) назад после того, как все продукты добавлены.
3. Перед смешиванием в кувшине твердых продуктов, например, сырые овощи, вареное или сырое мясо, фрукты, всегда измельчайте их на кусочки не более 2-5 см перед помещением в кувшин. Не смешивайте более 2 чашек продуктов за раз. Это ускорит процесс смешивания и уменьшит износ лезвий для смешивания.

## 2 Эксплуатация

---

4. Всегда сначала помещайте жидкие ингредиенты в кувшин, если только в рецепте не указано иное.
5. Для смешивания напитков, поместите все ингредиенты одновременно в кувшин.
6. Избегайте чрезмерного смешивания. Обычно для смешивания необходимо всего несколько секунд.
7. Чрезмерное смешивание может привести к получению слишком мягкого блюда.

## 3 Информация

### 3.1 Чистка и уход

#### **ПРЕДУПРЕЖДЕНИЕ:**



- Не используйте для чистки электроприбора бензин, растворители или абразивные чистящие средства, металлические и жесткие щетки.
- Лезвия блока ножей очень острые! Во избежания повреждений обращайтесь с лезвиями с особой осторожностью.
- Ни в коем случае не чистите прибор голыми руками,
- После каждого использования чистите кувшин блендера. Не допускайте застывания остатков пищи на кувшине и внутри блендера. В случае застывания пищи, кувшин будет тяжелее очистить.
- Не используйте кипяток. Подшипники ножевого блока разработаны таким образом, что они всегда остаются смазанными специальной смазкой; воздействие кипящей воды может повредить эти подшипники и сократить срок службы блендера.



- Для удаления лезвий блендера можно использовать мерную чашку (1).
- Не погружайте моторизованную подставку или ножевой блок в жидкость или посудомоечную машину. В посудомоечную машину можно погружать только крышки и кувшин.

### 3.2 Хранение

- Если электроприбор не будет использоваться в течение длительного времени, подготовьте его для хранения.
- Убедитесь в том, что электроприбор отсоединен от электросети и совершенно сухой.
- Храните прибор в сухом прохладном месте.
- Храните настоящий прибор в недоступном для детей месте.

### 3.3 Погрузка-выгрузка и транспортировка

- При погрузке-выгрузке и транспортировке переносите прибор в его оригинальной упаковке. Упаковка прибора защищает его от физических повреждений.
- Не располагайте тяжелые предметы на приборе или на упаковке. Это может привести к поломке прибора.
- Оберегайте прибор от падений. В противном случае возможны выход из строя или необратимые повреждения.

Производитель: "Arçelik A.S."

Karaağaç Caddesi No: 2-6 Sütlüce, 34445, Turkey

(HOP SHING HOUSEHOLD PRODUCT LTD, № 36 JINGANG ROAD, INDUSTRY DISTRICT, JINBEN, XINAN TERRITORY, SANSHUI, DISTRICT, FOSHAN CITY, GUANGDONG PROVINCE, CHINA) Китай

Импортер на территории РФ: ООО «БЕКО»

Юридический адрес: 601021 Россия, Владимирская обл., Киржачский р-н, дер. Федоровское, ул. Сельская, д. 49

Дата производства включена в серийный номер продукта, указанный на этикетке, расположенной на продукте, а именно:

первые две цифры серийного номера обозначают год производства, а последние две – месяц.

Например, «10-100001-05» обозначает, что продукт произведен в мае 2010 года.

Действует только на территории РФ / Valid for Russian Federation only

# beko

## ГАРАНТИЯ 2 ГОДА

Адрес: 109004, Россия, Москва, ул. Станиславского, д21, стр 1. <http://www.beiko.ru>  
Телефон горячей линии 8-800-200-23-56 (Звонок бесплатный на всей территории России)

### Гарантийный талон серия RUS №



Модель .....

Серийный номер .....

Дата продажи .....

Компания .....

Подпись продавца .....

ПЕЧАТЬ

Дата установки .....

Компания .....

Подпись мастера .....

ПЕЧАТЬ

Покупатель ..... Телефон .....

*Фамилия, Имя, Отчество*

Изделие проверялось в присутствии покупателя;

Покупатель с условиями гарантии ознакомлен .....

*Подпись Покупателя*



*Отрывные купоны гарантийного талона являются средством отчетности о выполнении сервисным центром гарантийных работ. Купон изымается из гарантийного талона после удовлетворения Ваших претензий.*

# beko

серия RUS №



Дата продажи .....

ПЕЧАТЬ  
МАГАЗИНА

# 3

ГАРАНТИЯ 2 ГОДА

# beko

серия RUS №



Дата продажи .....

ПЕЧАТЬ  
МАГАЗИНА

# 2

ГАРАНТИЯ 2 ГОДА

# beko

серия RUS №



Дата продажи .....

ПЕЧАТЬ  
МАГАЗИНА

# 1

ГАРАНТИЯ 2 ГОДА

## 3.1 التنظيف والعناية

## تحذير:

- يحظر تمامًا استخدام البنزين أو المذيبات أو المنظفات الكاشطة أو الأجسام المعدنية أو الفرش الصلبة في تنظيف الجهاز.
- احذر من شفرات وحدة التقطيع فهي حادة جدًا! أمسك الشفرات بعناية شديدة منعًا للإصابات.
- لا تقم أبدًا بتنظيف الجهاز بيدك العاريتين.
- قم بتنظيف إبريق الخلاط بعد كل استخدام. لا تترك أي بقايا طعام تتصلب على أو داخل إبريق الخلاط. فهذا سيجعله صعب التنظيف لاحقًا.
- لا تستخدم الماء المغلي. تم تصميم حوامل تجميع الشفرات مع مادة تشحيم تستمر مدى الحياة، ولذا فإن التعرض للماء المغلي قد يؤدي إلى تلف هذه الحوامل وتقصير العمر الافتراضي للخلاط.



- يمكنك استخدام كوب القياس (1) لإزالة شفرة الخلاط.

- لا تغمر قاعدة المحرك أو وحدة الشفرات في الماء، ولا تقم بوضعهما في غسالة الأطباق. يمكن فقط غمر الغطاء والإبريق الزجاجي في الماء أو وضعهما في غسالة الأطباق.



## 3.2 التخزين

- إذا لم تخطط لاستخدام الجهاز لفترة طويلة من الوقت، يرجى تخزينه بعناية.
- تأكد من نزع قابس الجهاز وجفاهه تمامًا.
- عليك تخزين الجهاز في مكان بارد وجاف.
- حافظ على الجهاز دائمًا بعيدًا عن متناول أيدي الأطفال.

## 3.3 التعامل والنقل

- أثناء التعامل والنقل فقم بحمل الجهاز في عيوته الأصلية. الهدف من عبوة تغليف الجهاز هو حمايته من أي أضرار مادية.
- لا تضع أحمال ثقيلة على الجهاز أو العبوة. يمكن أن يتعرض الجهاز للتلف.
- يؤدي إسقاط الجهاز إلى عدم صلاحيته للتشغيل أو يتسبب في إلحاق أضرار دائمة.

## تحذير:

- لا تقم أبدًا بتشغيل الجهاز لمدة تزيد عن ثلاثة دقائق، وإلا سوف ترتفع درجة حرارة الجهاز.
- بعد تشغيل الجهاز لمدة دقيقة، اترك الجهاز ليبرد قبل استخدامه مرة أخرى.
- تأكد من إيقاف تشغيل المحرك وتوقفت تمامًا قبل إزالة الإبريق (4) من مسكن المحرك (8).
- لا تضع أية أدوات (ملعقة، شوكة، إلخ.) في الإبريق الزجاجي بينما يكون الخلاط قيد التشغيل.



## 2.3 نصائح للمزج

1. لإضافة مكعبات الثلج إلى الخليط أثناء تشغيل الخلاط، قم بإضافة مكعب واحد تلو الآخر من خلال الغطاء (1). انتظر بضع ثوان قبل إضافة مكعب الثلج التالي حتى يتمكن الخلاط من مزج الثلج بشكل صحيح.
2. لإضافة الطعام أثناء تشغيل الخلاط، قم بإزالة الغطاء (1) وضع المكونات من خلال الفتحة. تأكد من تقطيع الطعام إلى قطع بحجم 2-5 سم تقريبًا لتتمكن من إدخالها في الفتحة. قم بإعادة الغطاء (1) عندما تنتهي من إضافة المكونات.
3. عند مزج الأطعمة الصلبة، مثل الخضراوات النيئة واللحم المطبوخ أو غير المطبوخ والفاكهة، دائمًا قطعهم إلى قطع لا يزيد حجمها عن 2-5 سم، وذلك قبل وضعهم في الإبريق الزجاجي. لا تقم بمزج أكثر من كوبين من هذه الأطعمة في المرة الواحدة. سوف يساعد ذلك على سرعة عملية المزج كما سيقلل من تلف شفرات الفرم.
4. قم دائمًا بوضع المكونات السائلة في الإبريق الزجاجي أولاً، ما لم تنص الوصفة على غير ذلك.
5. لمزج المشروبات، ضع كل المكونات داخل الإبريق الزجاجي في آن واحد.
6. تجنب المزج الزائد. عادةً، ستحتاج بضع ثوان للمزج.
7. قد يتسبب المزج الزائد في أن يكون الطعام طريًا.



- تم تصميم خلط الخاص بك لمعالجة كمية صغيرة من الأطعمة. يجب عدم استخدامها لأي غرض آخر.
- لا تستخدم الجهاز لفرم المكونات شديدة الصلابة، مثل حبوب البن، مكعبات الثلج، جوز الهند، الحبوب أو العظام. تخلص من سيقان النباتات وقشر الجوز والعظام والأوتار العضلية وغضاريف اللحم.
- انزع قابس الجهاز في حال عدم استخدامه.



### 2.1 الإعداد

#### تحذير:

- قم بإيقاف تشغيل الجهاز وفصله عن العرض قبل تغيير الملحقات أو الاقتراب من الأجزاء التي تتحرك أثناء الاستخدام.
- لا تقم بإزالة وحدة الشفرات برفع الشفرات نفسها.
- وحدة الشفرات فهي حادة جدًا! أمسك وحدة الشفرات بعناية شديدة، وخاصة أثناء تنظيفها، وذلك لتجنب الإصابات.



- تأكد من أن الشقوق على الجزء السفلي من الإبريق لتركيبه في مبيت المحرك.
- قم بتطبيع الطعام إلى قطع صغيرة قبل وضعه في الجهاز.



### 2.2 المزج

- أضف الماء ليعمل الخلط بسلاسة.
- قم بمزج 3 وحدات من الطعام الصلب مع وحدتين من المياه ليقيم الخلط بالعمل بشكل سلس. (على سبيل المثال: 60 جم من الطعام الصلب مع 40 ميليلتر من المياه).



#### تحذير:

- لا تضع أو تمزج الأطعمة أو السوائل الساخنة في الإبريق الزجاجي. إذا كنت تقوم بإعداد الشوربة، فتأكد من أن درجة حرارة السائل لا تتجاوز 40 درجة مئوية.
- لإعداد الثلج المجروش، ننصحك أن تضع ثلاثة أرباع كمية الثلج في الإبريق وأضف 15 ميليلتر من الماء البارد الصالح للشرب.
- لا تحاول جرش الثلج بدون إضافة الماء إلى الإبريق.
- لا تقم أبدًا بتشغيل الخلط بينما يكون فارغًا (دون طعام).
- لا تقم أبدًا بتشغيل الخلط دون وجود الإبريق الزجاجي على مبيت المحرك.
- لا تقم بتحريك أو تدوير الإبريق الزجاجي بعد تثبيته في مكانه بشكل صحيح.



- لتشغيل الخلط على السرعة المنخفضة، قم بتدوير مؤشر التحكم (9) على الوضع "1".
- إذا كنت تريد الخلط على السرعة المرتفعة، قم بتدوير مؤشر التحكم (9) على مستوى السرعة المرغوب فيها (2-3).
- لاستخدام النباتات القصيرة للخلط بسرعة مرتفعة، قم بتدوير مؤشر التحكم (9) على الوضع "P". عندما تقوم بتحريك مؤشر التحكم (9) سوف يتوقف الخلط ويعود تلقائيًا إلى الوضع "0".
- إذا كنت تريد إضافة المكونات أثناء عملية المزج، فقم بإضافتهم من خلال فتحة الغطاء (2). لفعل ذلك، أخرج الغطاء/كوب القياس (1).



# 1 تعليمات هامة للسلامة و البيئة

## 1.4 معلومات التعبئة

تم تصنيع مواد التعبئة للمنتج من مواد قابلة لإعادة التدوير وفقاً لتشريعات البيئة الوطنية لدينا. لا تتخلص من مواد التعبئة مع النفايات المنزلية أو غيرها من النفايات. خذها إلى نقاط تجميع مواد التعبئة المخصصة التابعة للسلطات المحلية.



## 1.5 أشياء تقوم بها لتوفير الطاقة

عليك تقطيع الطعام إلى قطع صغيرة قبل وضعها في الجهاز بالشكل الموضح في دليل المستخدم. احرص على اتباع تعليمات أخرى والالتزام بالأوقات الموضحة في الدليل. اختر مستويات سرعة منخفضة إذا كانت مناسبة لإعداد الطعام. أوقف الجهاز وانزع قابس الطاقة منه بعد الاستخدام.

# 1 تعليمات هامة للسلامة و البيئة

- عند القيام بتفريغ الوعاء وأثناء التنظيف والإمسك بشفرات الفرغ بالأيدي المجردة فيمكن أن تتعرض لإصابات بالغة ناتجة عن عد الاستخدام بشكل سليم. استخدم الجزء البلاستيكي لمحاولة الإمساك بشفرة الفرغ.
- لا تقم مطلقاً بالإمسك بالشفرات عند استخدام الجهاز. يمكن أن تتعرض للإصابة جراء سوء الاستخدام.

- بعد الانتهاء من التنظيف جفف الجهاز وجميع الأجزاء قبل توصيله بالتيار وقيل تثبيت الأجزاء.
- لا نغمر الجهاز أو كابل الطاقة أو قابس الطاقة في المياه أو في أي سوائل أخرى.
- حافظ على مواد التغليف بعيداً عن متناول أيدي الأطفال.
- لا يجوز للأطفال استخدام الجهاز. حافظ على الجهاز بعيداً عن متناول أيدي الأطفال.

## 1.2 الالتزام بالتشريعات الخاصة بنفايات المعدات الكهربائية والإلكترونية والتخلص من نفايات المنتجات:

يتوافق هذا المنتج مع التشريعات الخاصة بنفايات المعدات الكهربائية والإلكترونية للاتحاد الأوروبي (EU/2012/19). يحمل هذا المنتج رمزاً تصنيفياً لنفايات المعدات الكهربائية والإلكترونية (WEEE).

تم تصنيع الجهاز من أجزاء ومواد عالية الجودة يمكن إعادة استخدامها وهي مناسبة لإعادة التدوير. لا تتخلص من المنتج الذي تنوي التخلص منه مع النفايات المنزلية أو غيرها من النفايات في نهاية فترة استخدامه. بل عليك أخذه إلى مركز التجميع لإعادة تدوير الأجهزة الكهربائية والإلكترونية. يرجى استشارة السلطات المحلية لديك لمعرفة مراكز التجميع هذه.



## 1.3 التوافق مع توجيه RoHS

المنتج الذي اشترينته متوافق مع توجيه الاتحاد الأوروبي RoHS (EU/2011/65). هذا المنتج لا يحتوي على مواد مؤذية أو محظورة من تلك المشار إليها في التوجيه.

يحتوي هذا القسم على تعليمات السلامة التي ستساعدك على تجنب خطر إصابة الأفراد أو الإضرار بالممتلكات. عدم اتباع هذه التعليمات يؤدي إلى إبطال الضمان الممنوح.

## 1.1 السلامة العامة

- يتوافق هذا الجهاز مع المعايير الدولية للسلامة.
- يمكن استخدام هذا الجهاز من طرف الأشخاص الذين لديهم إعاقة بدنية، أو حسية، أو ذهنية، أو الذين ليس لديهم خبرة أو معرفة طالما أنهم يخضعوا لرقابة فيما يتعلق بسلامة استخدام المنتج أو يتم توجيههم وفقاً لذلك أو يفهمون مخاطر استخدام المنتج.
- لا تستخدم الجهاز إذا كان كابل الطاقة أو الشفرات أو الجهاز به عطب. اتصل بمركز الخدمة المعتمد.
- لا تستخدم سوى الأجزاء الأصلية التي توصي بها جهة التصنيع.
- لا تحاول أبداً فك الجهاز.
- لا تقم أبداً بتشغيل أو وضع أي جزء من هذا الجهاز على الأسطح الساخنة أو بالقرب منها.
- لا تستخدم الجهاز مع الأطعمة الساخنة.
- ينبغي أن تتوافق إمدادات الطاقة الخاصة بك مع المعلومات المقدمة على لوحة تصنيف الجهاز.
- لا تستخدم الجهاز على كابل تمديد خارجي.
- لا تلمس الجهاز أبداً ويديك مبلتان أو رطبتان.
- لا تسحب كابل الكهرباء عند فصل الجهاز.
- انزع قابس الجهاز قبل التنظيف أو فكه أو استبدال الكماليات وانتظر إلى أن يتوقف تماماً.

1. الغطاء/كوب القياس
2. فتحة الغطاء
3. غطاء
4. الإبريق
5. مقبض الإبريق
6. وحدة الشفرات
7. حلقة منع التسرب
8. مبيت الموتور
9. مؤشر التحكم
10. قاعدة لمنع الانزلاق
11. ملف تخزين الكابل

### البيانات الفنية

مزود الطاقة: 220-240 فولت~ 50-60 هرتز  
الطاقة: 400 واط

تم الاحتفاظ بالتعديلات الفنية وتعديلات التصميم.

القيم المشار إليها في العلامات المثبتة على المنتج أو المستندات الأخرى المطبوعة المتوفرة معه تمثل القيم التي تم الحصول عليها في المختبرات وفقا للمعايير ذات الصلة. قد تختلف هذه القيم وفقا لاستخدام الجهاز والظروف المحيطة به.

## يرجى قراءة هذا الدليل أولاً!

عزيزي العميل،

شكراً لك لاختيارك منتج Beko. نأمل أن تحصل على أفضل النتائج من جهازك والذي قد تم تصنيعه بأعلى جودة وبأحدث التقنيات. وعلى ذلك، يرجى قراءة كامل دليل المستخدم هذا وجميع المستندات المصاحبة له بعناية قبل استخدام المنتج والاحتفاظ به كمرجع للاستخدام المستقبلي. إذا قمت بتسليم الجهاز لشخص آخر، فأعطه دليل المستخدم أيضاً. اتبع التحذيرات والمعلومات في دليل المستخدم.

## معاني الرموز

تستخدم الرموز التالية في أجزاء متعددة من دليل المستخدم هذا:

معلومات مهمة وتوجيهات مفيدة عن الاستخدام.	
تحذير: تحذيرات بشأن مواقف خطيرة تتعلق بسلامة الحياة والمنشآت.	
المواد المخطط لها أن تلامس الطعام.	
لا تغمر الجهاز أو كابل الطاقة أو قابس الطاقة في المياه أو في أي سوائل أخرى.	
حماية الزجاج ضد الصعق الكهربائي.	



تم إعداد هذا المنتج في مرافق حديثة وصديقة للبيئة.

لا يحتوي على دوائر مطبوعة (PCB).

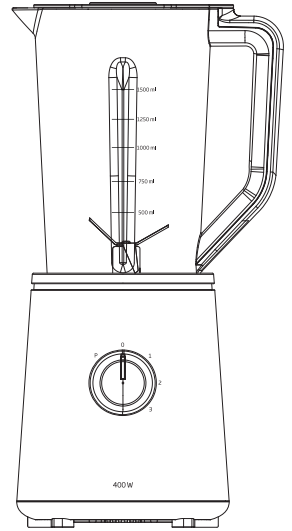


متوافق مع توجيهات WEEE.



# خلاط بقاعدة

## دليل المستخدم



TBN7400W

**AR**

**beko**

01M-8839713200-4719-05