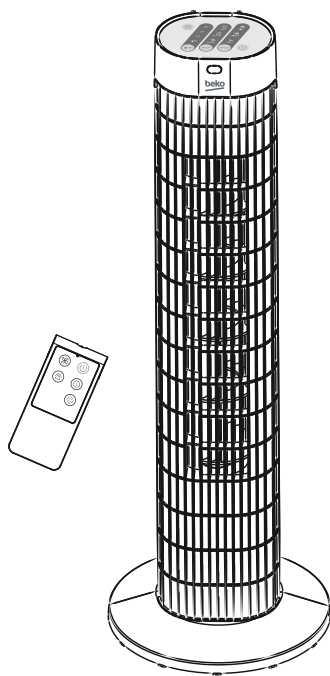


Tower fan

User Manual



EFW5000WS

EN

EN/FR/IT/DE/RO

01M-8837583200-4720-01

beko

Please read this user manual first!

Dear Customer,

Thank you for preferring a Beko product. We hope that you get the best results from your product which has been manufactured with high quality and state-of-the-art technology. Therefore, please read this entire user manual and all other accompanying documents carefully before using the product and keep it as a reference for future use. If you handover the product to someone else, give the user manual as well. Follow all warnings and information in the user manual.

Meanings of the symbols

Following symbols are used in the various section of this manual:



Important information or useful hints about usage.



Warning for hazardous situations with regard to life and property.



Warning to actions that must never perform.



Warning for electric shock.



Warning for danger of fire.



Warning for hot surfaces.



This product has been produced in environmentally friendly, modern facilities

Complies with the WEEE Regulation.



CONTENTS

1	Safety instructions	4
2	Installation instructions	6
2.1	Name of components	6
2.2	Assembly instructions	7
3	Instructions for use	8
3.1	Instructions for key of remote controller	8
3.2	Instructions for operation of body	9
4	Other	10
4.1	Maintenance instructions	10
4.2	Cleaning	10
4.3	Technical data	10
5	Disposal	11

1 Safety instructions

Warning

Read rules for safe operation and instructions carefully.

- If the supply cord is damaged, it must be replaced by manufacturer or its service agent or a similarly qualified person in order to avoid a hazard.
- To protect against the risk of electrical shock, do not immerse the unit, cord or plug in water or other liquid.
- This appliance can be used by children aged from 8 years and above and persons with reduced physical, sensory or mental capabilities or lack of experience and knowledge if they have been given supervision or instruction concerning use of the appliance in a safe way and understand the hazards involved. Children shall not play with the appliance. Cleaning and user maintenance shall not be made by children without supervision. Young children should be supervised to ensure that they do not play with the appliance.
- When the appliance is not in use and before cleaning, unplug the appliance from the outlet.
- Keep electrical appliances out of reach from Children or infirm persons. Do not let them use the appliances without supervision.
- When the fan was assembled, the rotor blade guard shall not be taken off anymore.
 - Prior cleaning unplug the fan.
 - The rotor guard shall not be disassembled/opened to clean the rotor blades.
 - Wipe the fan enclosure and rotor blade guard with a slightly damp cloth.

1 Safety instructions



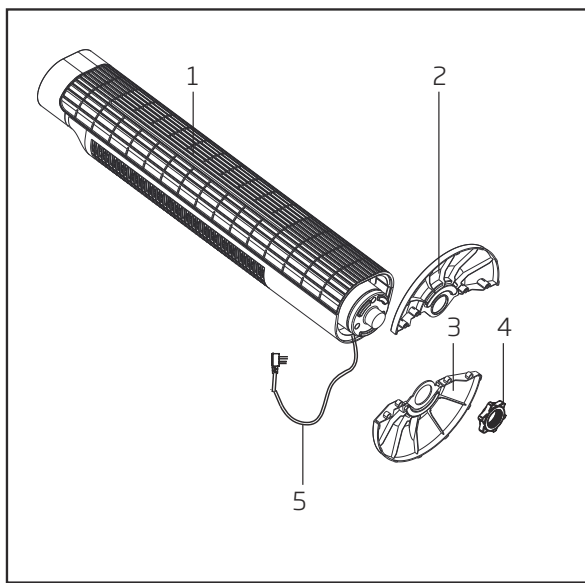
- This symbol indicates that this product shall not be disposed with other household wastes at the end of its service life. Used device must be returned to official collection point for recycling of electrical and electronic devices. To find these collection systems please contact to your local authorities or retailer where the product was purchased. Each household performs important role in recovering and recycling of old appliance. Appropriate disposal of used appliance helps prevent potential negative consequences for the environment and human health.

Rules for safe operation

- Never insert fingers, pencils, or any other object through the grille when fan is running.
- Disconnect fan when moving from one location to another.
- Be sure fan is on a stable surface when operating to avoid overturning.
- Do not use fan in window, rain may create electrical hazard.
- Household use only.

2 Installation instructions

2.1 Name of components



1. Body
2. Front base
3. Rear base
4. Plastic nut
5. Power cord

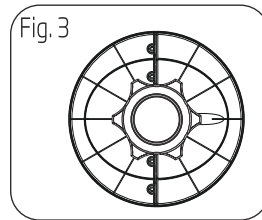
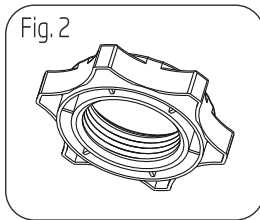
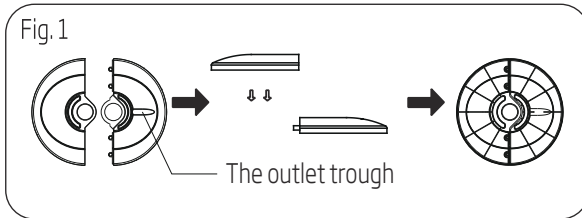


Note: All the pictures in this manual are for explanation purpose only. Any discrepancy between the real object and the illustration in the drawing shall be subject to the real subject.

2 Installation instructions

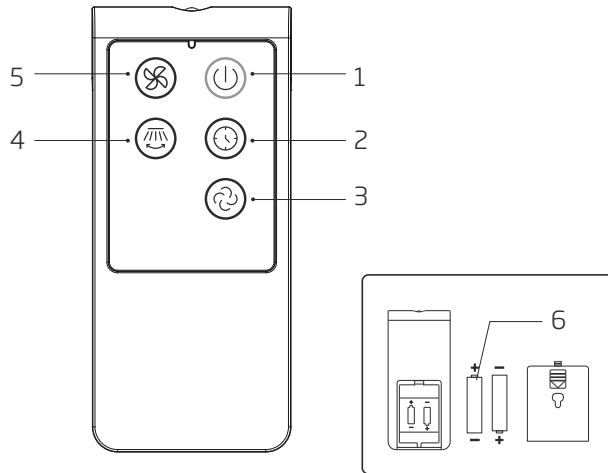
2.2 Assembly instructions

1. Take out the fan body and the spare parts from the box. Put the front base onto rear base and join them together. (See Fig. 1)
2. Pass the power cord through the flute, then insert the fan body into the base. (See Fig. 3)
3. Fix the fan body on the base with the plastic nut. (See Fig. 2)



3 Instructions for use

3.1 Instructions for key of remote controller



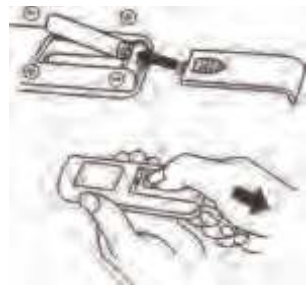
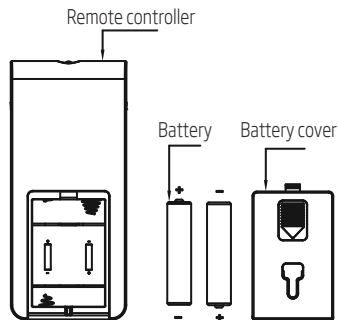
1. "On/Off" key
2. "Timer" key
3. "Mode" key
4. "Swing" key
5. "Speed" key
6. Battery



Considerate Hint:

Effective Range of Remote Control: within 5 m distance and 30-degree deflection in front of Product.

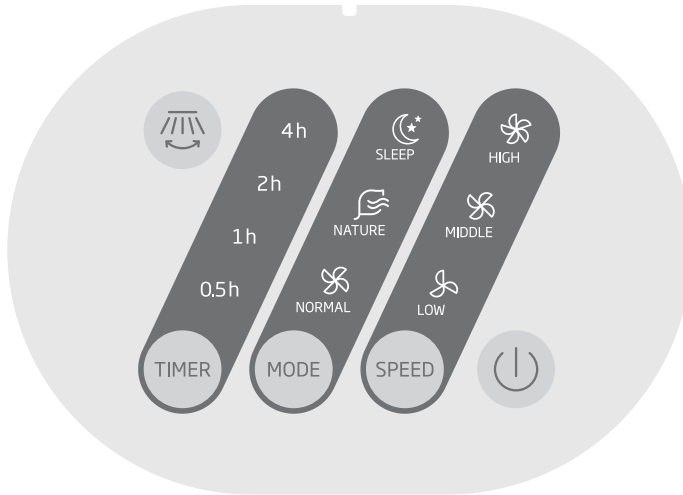
Model <IEC> : LR03
Voltage <V> : 1.5
Dimension <mm> : Ø10*44
Capacity <mAh> : 1150
Type : dry battery
Material : zinc manganese



3 Instructions for use

3.2 Instructions for operation of body

Body key and display of body



Press a key on the unit to activate a corresponding function. For instance:

- Press [] Key to activate or deactivate Swing Function.
- Press [SPEED] Key to adjust 3 speeds of air flow.
- Press [MODE] Key to select one of three wind types.
- When the fan is on, press the [] key to time the fan to shut down after 0.5-7.5 hours. In stand-by mode, you can pre-set the fan to start in 0.5-7.5 hours.



Considerate Hint:

Push Buttons on the unit may differ based on the actual product model.

4 Other

4.1 Maintenance instructions

The fan requires little maintenance. Do not try to fix it by yourself. Refer it to qualified service personnel if service is needed.

1. Before cleaning and assembling, fan must be unplugged.
2. To ensure adequate air circulation to the motor, keep vents at the rear of the motor free of dust. Do not disassemble the fan to remove dust.
3. Please wipe the exterior parts with a soft cloth soaking a mild detergent.
4. Do not use any abrasive detergent or solvents to avoid scratching the surface. Do not use any of the following as a cleaner: gasoline, thinner, bending.
5. Do not allow water or any other liquid into the motor housing or interior parts.

4.2 Cleaning

1. Be sure to unplug from the electrical supply source before cleaning.
2. Plastic parts should be cleaned with a soft cloth moisten with mild soap. Thoroughly remove soap film with dry cloth.

4.3 Technical data

Power supply: 220-240V, 50Hz

Technical and design modifications reserved.

5 Disposal



Note: This symbol indicates that this product shall not be disposed with other household wastes at the end of its service life. Used device must be returned to official collection point for recycling of electrical and electronic devices. To find these collection systems please contact to your local authorities or retailer where the product was purchased. Each household performs important role in recovering and recycling of old appliance. Appropriate disposal of used appliance helps prevent potential negative consequences for the environment and human health.

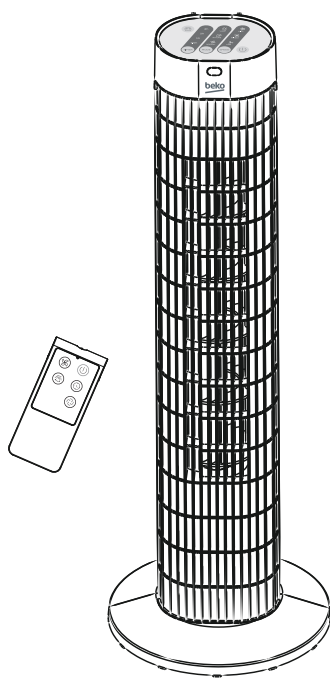


Information			
Description	Symbol	Value	Unit
Maximum fan flow rate	F	18	m ³ /min
Fan power input	P	45	W
Service value	SV	0.40	(m ³ /min)/W
Standby power consumption	P _{SB}	0.5	W
Fan sound power level	L _{WA}	65	dB(A)
Maximum air velocity	C	2.67	meters/sec
Measurement standard for service value	IEC 60879: 1986+ (corr. 1992)		
Contact details for obtaining more information	Arcelik A.S. Karaagac Cd. No:2-6 34445 Sutluce, Beyoglu, Istanbul, Turkey		



Ventilateur colonne

Manuel d'utilisation



EFW5000WS

FR

EN/FR/IT/DE/RO

beko

Veillez d'abord lire ce manuel d'utilisation !

Chère cliente, cher client, Nous vous remercions d'avoir acheté un produit Beko. Nous espérons que ce produit vous apportera entière satisfaction. Tous nos produits sont fabriqués dans une usine moderne et font l'objet d'un contrôle de qualité minutieux. À cet effet, veuillez lire en intégralité le présent manuel avant d'utiliser cet appareil et conservez-le soigneusement pour une utilisation ultérieure. Si vous remettez le produit à un autre utilisateur, remettez-le-lui avec le manuel de l'utilisateur. Veuillez à bien respecter les consignes et les instructions figurant dans le manuel d'utilisation.

Signification des pictogrammes

Vous trouverez les symboles suivants dans ce manuel d'utilisation :



Informations importantes et conseils utiles concernant l'utilisation de l'appareil.



Avertissement à propos des situations dangereuses qui pourraient entraîner des blessures ou des dégâts matériels.



Avertissement relatif aux actions à ne jamais effectuer.



Avertissement : risque d'électrocution.



Avertissement : risque d'incendie.



Avertissement : risque de brûlure.



Ce produit a été fabriqué dans le respect de l'environnement et dans des installations modernes.

Ce produit est conforme à la réglementation DEEE (Déchets équipements électriques et électroniques) en vigueur.



Tables des matières

1	Consignes de sécurité	4
2	Instructions d'installation	6
2.1	Schéma des composants	6
2.2	Instructions de montage.....	7
3	Instructions d'utilisation	8
3.1	Instructions relatives au fonctionnement de la télécommande	8
3.2	Instructions relatives au fonctionnement du ventilateur	9
4	Autres instructions	10
4.1	Consignes d'entretien.....	10
4.2	Nettoyage.....	10
4.3	Données techniques.....	10
5	Mise au rebut	11

1 Consignes de sécurité

Avertissement

Veillez lire attentivement les instructions et consignes de sécurité.

- Si le cordon d'alimentation est endommagé, il doit être remplacé par le constructeur, une personne mandatée pour faire le SAV ou toute autre personne qualifiée afin d'éviter toute mise en danger.
- Ne jamais immerger l'unité, le cordon ou la fiche dans de l'eau ni dans tout autre liquide afin d'éviter tout risque d'électrocution.
- Cet appareil peut être utilisé par des enfants âgés d'au moins 8 ans et par des personnes ayant des capacités physiques, sensorielles ou mentales réduites ou dénuées d'expérience ou de connaissance, s'ils (si elles) sont correctement surveillé(es) ou si des instructions relatives à l'utilisation de l'appareil en toute sécurité leur ont été données et si les risques encourus ont été appréhendés. Les enfants ne doivent pas jouer avec l'appareil. Le nettoyage et l'entretien par l'utilisateur doivent pas être effectués par des enfants sans surveillance.
- Débranchez l'appareil de la prise électrique lorsque vous ne l'utilisez pas ou avant de le nettoyer.
- Une fois le ventilateur monté, la grille de protection de l'hélice ne doit plus être enlevée.
 - Débranchez le ventilateur avant de le nettoyer.
 - Il n'est pas nécessaire de démonter/d'ouvrir la grille de protection du rotor pour nettoyer l'hélice.
 - Essuyez la grille de protection de l'hélice ainsi que la surface du ventilateur à l'aide d'un chiffon légèrement humide.

1 Consignes de sécurité



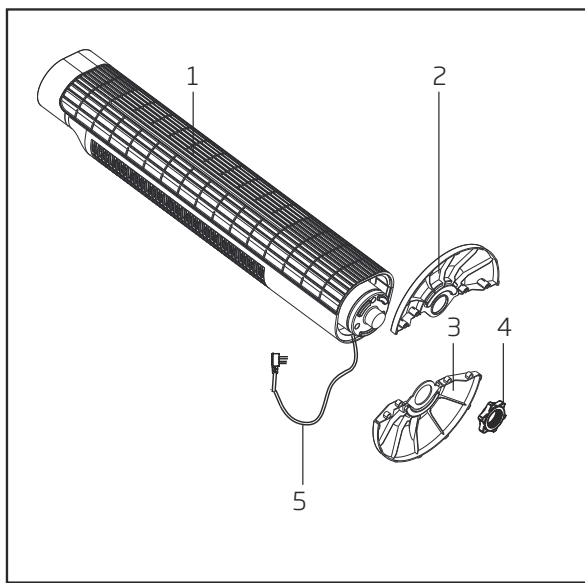
- Ce symbole indique que ce produit ne doit pas être jeté avec les déchets ménagers à la fin de sa vie utile. Les appareils usagés doivent être retournés au point de collecte officiel destiné au recyclage des appareils électriques et électroniques. Pour trouver ces systèmes de collecte, veuillez contacter les autorités locales ou le détaillant auprès duquel vous avez acheté le produit. Chaque ménage joue un rôle important dans la récupération et le recyclage des appareils ménagers usagés. L'élimination appropriée des appareils usagés aide à prévenir les conséquences négatives potentielles pour l'environnement et la santé humaine.

Consignes de sécurité

- Ne tentez jamais d'introduire vos doigts, un crayon ou tout autre objet à travers la grille lorsque le ventilateur est en marche.
- Débranchez le ventilateur lorsque vous le déplacez d'un endroit à un autre.
- Assurez-vous que le ventilateur est placé sur une surface stable lorsqu'il est en marche, afin d'éviter qu'il ne se renverse.
- Ne mettez pas le ventilateur en marche à proximité d'une fenêtre car la pluie pourrait générer un danger électrique en s'infiltrant dans l'appareil.
- Cet appareil est uniquement conçu pour un usage domestique.

2 Instructions d'installation

2.1 Schéma des composants



1. Colonne
2. Partie avant du socle
3. Partie arrière du socle
4. Écrou en plastique
5. Cordon d'alimentation

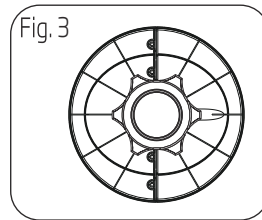
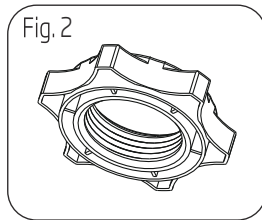
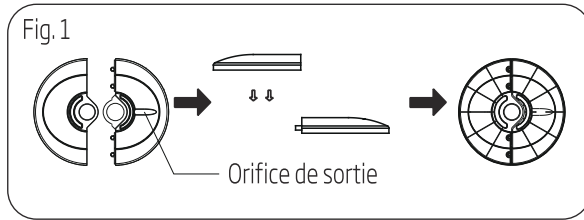


Remarque : Toutes les illustrations présentes dans ce manuel sont données uniquement à titre d'exemple. En cas de différence entre le produit réel et son illustration, la forme actuelle prévaut.

2 Instructions d'installation

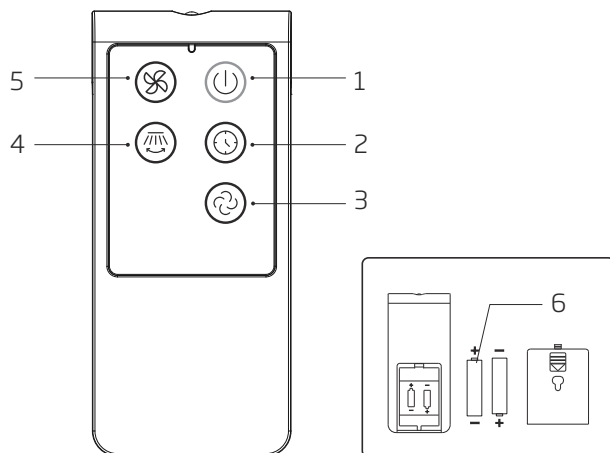
2.2 Instructions de montage

1. Sortez la colonne de ventilation et les pièces détachées du carton d'emballage. Placez la partie avant du socle sur la partie arrière, puis enclenchez-les pour les unir. (Voir Fig. 1)
2. Passez le cordon d'alimentation dans l'orifice, puis insérez la colonne du ventilateur dans le socle. (Voir Fig. 3)
3. Fixez la colonne du ventilateur dans le socle à l'aide de l'écrou en plastique. (Voir Fig. 2)



3 Instructions d'utilisation

3.1 Instructions relatives au fonctionnement de la télécommande



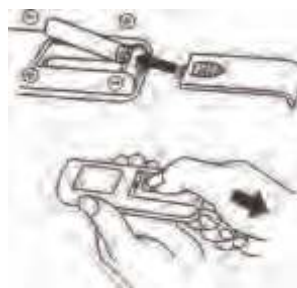
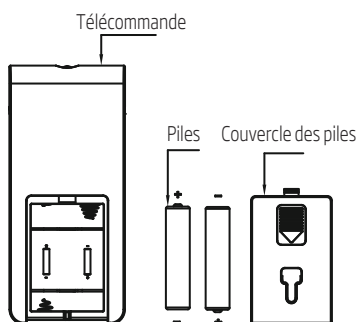
1. Touche « Marche/Arrêt »
2. Touche « Minuteur »
3. Touche « Mode »
4. Touche « Oscillation »
5. Touche « Vitesse »
6. Pile



Remarque:

Portée effective de la télécommande : jusqu'à 5 m de distance, dans un angle de 30 degrés en faisant face au ventilateur.

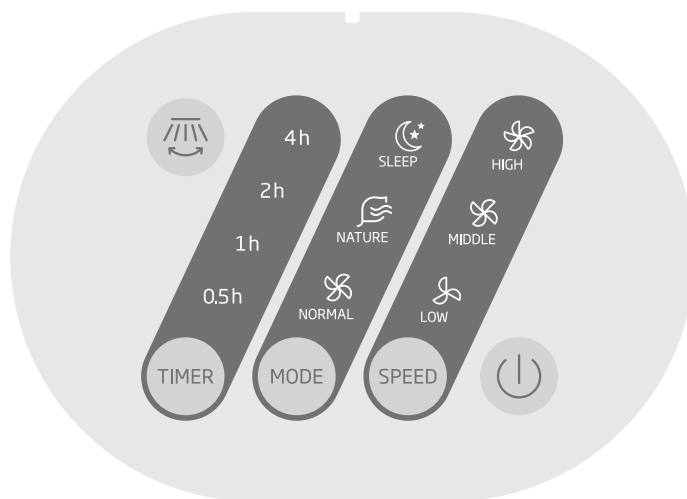
Modèle <IEC> : LR03
Voltage <V> : 1.5
Dimensions <mm> : Ø10*44
Capacité <mAh> : 1150
Type : batterie sèche
Matériau : zinc manganèse





3 Instructions d'utilisation

3.2 Instructions relatives au fonctionnement du ventilateur

Tableau de commande et touches du ventilateur



Appuyez sur une touche située sur le panneau de commande du ventilateur pour activer la fonction correspondante. Par exemple :

- Appuyez sur la touche [] pour activer ou désactiver la fonction Oscillation.
- Appuyez sur la touche [SPEED] pour régler le flux d'air sur l'une des 3 vitesses disponibles.
- Appuyez sur la touche [MODE] pour sélectionner l'un des trois types de souffle.
- Lorsque le ventilateur est en marche, appuyez sur la touche [] pour programmer son arrêt après 0.5 à 7.5 heures de fonctionnement. En mode Veille, vous pouvez prédéfinir la mise en marche du ventilateur dans 0.5 à 7.5 heures.



Remarque :

Les touches situées sur le panneau de commande du ventilateur peuvent différer en fonction du modèle actuel.

4 Autres instructions

4.1 Consignes d'entretien

Ce ventilateur exige peu d'entretien. N'essayez pas de le réparer par vous-même. Si une réparation est nécessaire, veuillez contacter un technicien qualifié.

1. Débranchez le ventilateur avant son nettoyage et/ou son montage.
2. Empêchez la poussière de s'accumuler à l'arrière de l'appareil, afin de garantir une bonne circulation de l'air vers le moteur. Ne démontez pas le ventilateur pour ôter la poussière.
3. Veuillez essuyer les parties extérieures à l'aide d'un chiffon non pelucheux imprégné de détergent doux.
4. N'utilisez aucun solvant ni détergent abrasif car ils pourraient rayer la surface de l'appareil. N'utilisez aucun des produits suivants pour nettoyer l'appareil : essence, dissolvant, produit corrosif.
5. Ne laissez pas de l'eau ou tout autre liquide s'infiltrer dans le boîtier du moteur ou mouiller les composants intérieurs.

4.2 Nettoyage

1. Avant de le nettoyer, assurez-vous que l'appareil est bien débranché de sa source d'alimentation électrique.
2. Les composants en plastique doivent être nettoyés à l'aide d'un chiffon non pelucheux imprégné de savon doux. Retirez soigneusement tous les résidus de savon à l'aide d'un chiffon sec.

4.3 Données techniques

Alimentation électrique : de 220 à 240 V environ, 50 Hz

Sous réserve de modifications techniques ou d'aspect extérieur du produit.

5 Mise au rebut



Remarque : Ce symbole indique que ce produit ne doit pas être jeté avec les déchets ménagers à la fin de sa vie utile. Les appareils usagés doivent être retournés au point de collecte officiel destiné au recyclage des appareils électriques et électroniques. Pour trouver ces systèmes de collecte, veuillez contacter les autorités locales ou le détaillant auprès duquel vous avez acheté le produit. Chaque ménage joue un rôle important dans la récupération et le recyclage des appareils ménagers usagés. L'élimination appropriée des appareils usagés aide à prévenir les conséquences négatives potentielles pour l'environnement et la santé humaine.

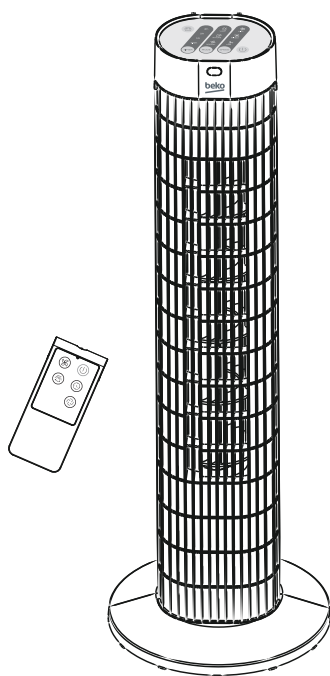


D'information			
Description	Symbole	Valeur	Unité
Débit d'air maximal du ventilateur	F	18	m ³ /min
Puissance du ventilateur	P	45	W
Valeur de service	SV	0.40	(m ³ /min)/W
Consommation électrique en mode Veille	P _V	0.5	W
Niveau de puissance sonore du ventilateur	L _{WA}	65	dB(A)
Vitesse maximale de l'air	C	2.67	mètres/sec
Norme de mesure de la valeur de service	IEC 60879: 1986+ (corr. 1992)		
Coordonnées de contact pour tout complément d'information	Arcelik A.S. Karaagac Cd. No:2-6 34445 Sutluce, Beyoglu, Istanbul, Turkey		



Ventilatore a colonna

Manuale dell'utente



EFW5000WS

IT

EN/FR/IT/DE/RO

beko

Leggere prima il presente manuale!

Gentile Cliente,

grazie per aver scelto un prodotto Beko. Ci auguriamo che lei ottenga i migliori risultati dal suo prodotto, realizzato secondo elevati standard di qualità e con una tecnologia all'avanguardia. Pertanto, legga attentamente tutto il manuale e tutti i documenti di accompagnamento, prima di utilizzare il prodotto, e li conservi per riferimento futuro. Se cede il prodotto a qualcun altro, gli fornisca anche il manuale dell'utente. Segua tutte le avvertenze e le informazioni riportate nel manuale dell'utente.

Significato dei simboli

I seguenti simboli sono utilizzati in diverse sezioni di questo manuale:



Informazioni importanti o suggerimenti pratici sull'utilizzo.



Avvertenza per situazioni di pericolo relative a vita e proprietà.



Prestare attenzione alle operazioni da non eseguire.



Attenzione alle scosse elettriche.



Attenzione al pericolo di incendi.



Attenzione alle superfici calde.



Il presente prodotto è stato realizzato in strutture ecosostenibili e moderne

Conforme alla Direttiva RAEE.



SOMMARIO

1 Istruzioni per la sicurezza	4
2 Istruzioni per l'installazione	6
2.1 Nome dei componenti	6
2.2 Istruzioni per il montaggio	7
3 Istruzioni per l'uso	8
3.1 Istruzioni per il telecomando	8
3.2 Istruzioni per il funzionamento del ventilatore	9
4 Istruzioni supplementari	10
4.1 Istruzioni per la manutenzione	10
4.2 Pulizia	10
4.3 Dati tecnici	10
5 Smaltimento	11

1 Istruzioni per la sicurezza

Attenzione

Leggere attentamente le regole e le istruzioni per il funzionamento sicuro.

- Se il cavo di alimentazione è danneggiato, deve essere sostituito dal produttore, dal servizio di assistenza o da personale qualificato al fine di evitare rischi.
- Per proteggersi dal rischio di scosse elettriche, non immergere l'unità, il cavo o la spina in acqua o altri liquidi.
- Questo elettrodomestico può essere utilizzato dai bambini dagli 8 anni in su e dalle persone con capacità fisiche, sensoriali o mentali ridotte, anche in caso di mancata esperienza o conoscenza, solo se controllati e istruiti all'uso sicuro dell'elettrodomestico e informati sui possibili rischi. Non consentire ai bambini di giocare con l'apparecchio. La pulizia e la manutenzione non devono essere effettuate dai bambini senza sorveglianza. I bambini piccoli devono essere sorvegliati per assicurarsi che non giocheranno con l'apparecchio.
- Quando l'apparecchio non è in uso e prima della pulizia, scollegarlo dalla presa di corrente.
- Tenere le apparecchiature elettriche lontano dalla portata dei bambini e dai disabili. Non consentire l'uso dell'apparecchio senza la supervisione altrui.
- Una volta assemblato il ventilatore, la protezione della ventola del rotore non deve essere più smontata.
 - Prima di effettuare la pulizia, scollegare il ventilatore.
 - La protezione del rotore non deve essere smontata/aperta per pulire la ventola.

1 Istruzioni per la sicurezza

- Pulire l'involucro del ventilatore e la protezione della ventola con un panno leggermente inumidito.



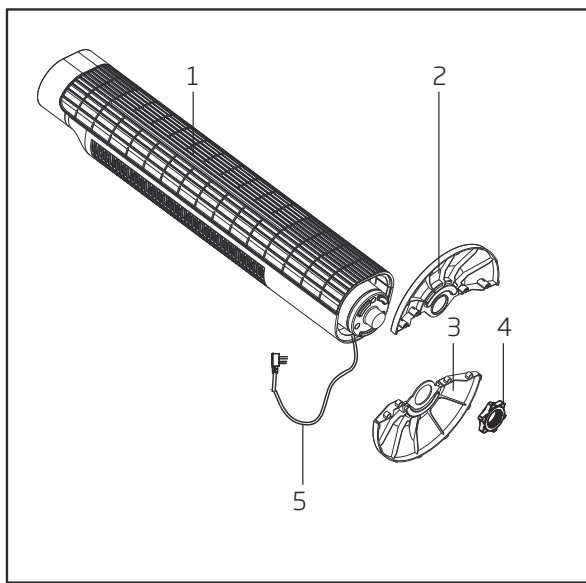
- Questo simbolo indica che questo prodotto non deve essere smaltito con altri rifiuti domestici al termine della sua vita utile. Il dispositivo usato deve essere portato a un punto di raccolta ufficiale per il riciclaggio di dispositivi elettrici ed elettronici. Per individuare questi punti di raccolta, contattare le proprie autorità locali oppure il rivenditore presso cui è stato acquistato il prodotto. Ciascuna famiglia ha un ruolo importante nel recupero e riciclaggio di vecchi apparecchi. Lo smaltimento appropriato degli apparecchi usati aiuta a prevenire potenziali conseguenze negative per l'ambiente e la salute umana.

Regole per il funzionamento sicuro

- Non inserire mai dita, matite o altri oggetti attraverso la griglia mentre la ventola è in movimento.
- Scollegare il ventilatore quando lo si sposta da un luogo a un altro.
- Durante il funzionamento, accertarsi che il ventilatore sia posizionato su una superficie stabile per evitare che si ribalti.
- Non utilizzare il ventilatore nei pressi di una finestra aperta, le intemperie potrebbero provocare scosse elettriche.
- Da utilizzarsi solo al chiuso.

2 Istruzioni per l'installazione

2.1 Nome dei componenti



1. Corpo
2. Base anteriore
3. Base posteriore
4. Dado in plastica
5. Cavo di alimentazione

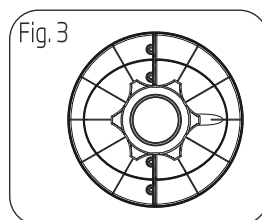
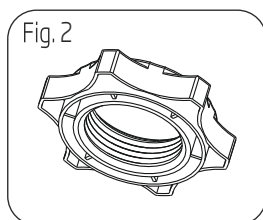
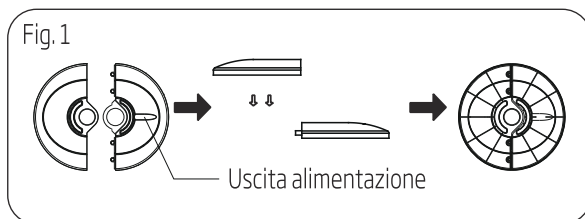


Nota: Tutte le illustrazioni di questo manuale servono solo a scopo esplicativo. Qualsiasi discrepanza tra l'oggetto reale e l'illustrazione raffigurata deve essere rapportata all'oggetto reale.

2 Istruzioni per l'installazione

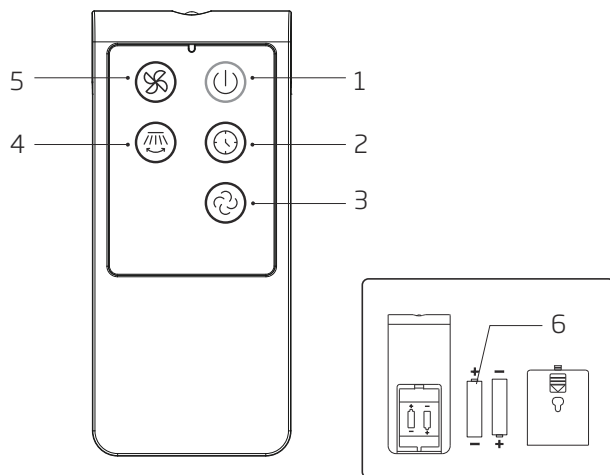
2.2 Istruzioni per il montaggio

1. Estrarre il corpo del ventilatore e i componenti dalla scatola. Collocare la base anteriore sulla base posteriore e unirle. (Consultare la Fig. 1)
2. Far passare il cavo di alimentazione attraverso la scanalatura, quindi inserire il corpo del ventilatore nella base. (Consultare la Fig. 3)
3. Fissare il corpo del ventilatore sulla base con il dado in plastica. (Consultare la Fig. 2)



3 Istruzioni per l'uso

3.1 Istruzioni per il telecomando



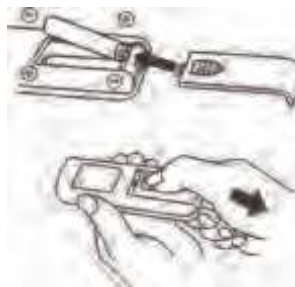
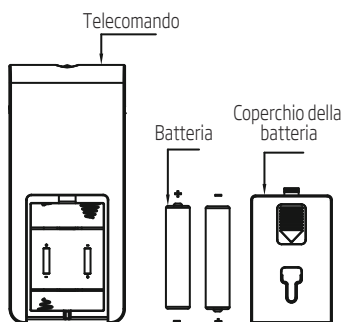
1. Pulsante di accensione/spengimento
2. Pulsante Timer
3. Pulsante Modalità
4. Pulsante Oscillazione
5. Pulsante Velocità
6. Batteria



Suggerimenti:

Raggio effettivo del telecomando: entro 5 m di distanza e 30 gradi davanti al prodotto.

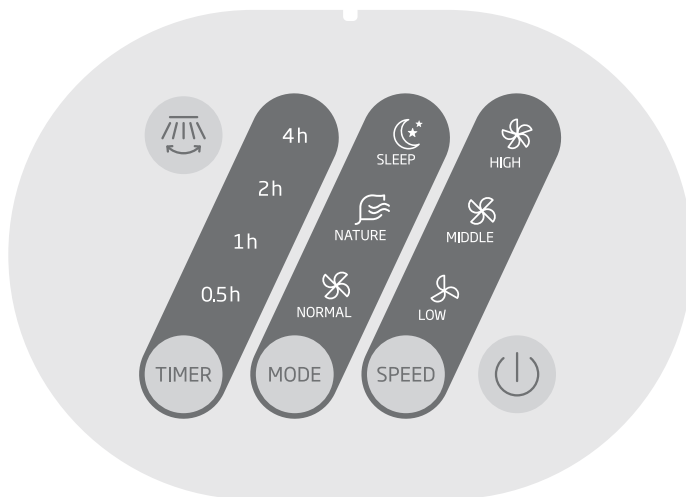
Modello <IEC>: LR03
Vtaggio <V>: 1.5
Dimensione <mm>: Ø10 * 44
Capacità <mAh>: 1150
Tipo: batteria a secco
Materiale: zinco manganese



3 Istruzioni per l'uso

3.2 Istruzioni per il funzionamento del ventilatore

Visualizzazione dei pulsanti presenti sul corpo del ventilatore



Premere un pulsante sull'unità per attivare la funzione corrispondente. Ad esempio:

- Premere il pulsante [🌀] per attivare o disattivare la funzione di oscillazione.
- Premere il pulsante [SPEED] per regolare le 3 velocità di ventilazione.
- Premere il pulsante [MODE] per selezionare uno dei tre tipi di ventilazione.
- Quando il ventilatore è acceso, premere il pulsante [🔌] in modo che si spenga dopo 0.5-7.5 ore. In standby, è possibile impostare il timer in modo che il ventilatore si accenda dopo 0.5-7.5 ore.



Suggerimenti:

I pulsanti sull'unità potrebbero differire a seconda del modello reale.

4 Istruzioni supplementari

4.1 Istruzioni per la manutenzione

Il ventilatore non richiede particolari attenzioni. Non tentare di riparare il ventilatore da soli. Rivolgersi a personale qualificato se occorre eseguire delle riparazioni.

1. Prima di eseguire pulizia e assemblaggio, il ventilatore deve essere scollegato dall'alimentazione.
2. Per garantire l'adeguata circolazione dell'aria nei pressi del motore, rimuovere la polvere dalle prese d'aria sul retro del motore. Non smontare il ventilatore per rimuovere la polvere.
3. Pulire le parti esterne con un panno morbido imbevuto di detergente delicato.
4. Non utilizzare detersivi o solventi abrasivi per evitare di graffiare la superficie. Non utilizzare benzina, acqueragia o altri prodotti corrosivi come detersivi.
5. Non lasciare che acqua o altri liquidi penetrino nell'involucro del motore o nelle parti interne.

4.2 Pulizia

1. Accertarsi di scollegare l'alimentazione prima di eseguire la pulizia.
2. Le parti in plastica devono essere pulite con un panno morbido imbevuto con acqua insaponata. Rimuovere accuratamente i residui di sapone con un panno asciutto.

4.3 Dati tecnici

Alimentazione: 220-240V, 50Hz

Specifiche tecniche e design sono soggetti a modifiche senza preavviso.

5 Smaltimento



Nota: Questo simbolo indica che questo prodotto non deve essere smaltito con altri rifiuti domestici al termine della sua vita utile. Il dispositivo usato deve essere portato a un punto di raccolta ufficiale per il riciclaggio di dispositivi elettrici ed elettronici. Per individuare questi punti di raccolta, contattare le proprie autorità locali oppure il rivenditore presso cui è stato acquistato il prodotto. Ciascuna famiglia ha un ruolo importante nel recupero e riciclaggio di vecchi apparecchi. Lo smaltimento appropriato degli apparecchi usati aiuta a prevenire potenziali conseguenze negative per l'ambiente e la salute umana.

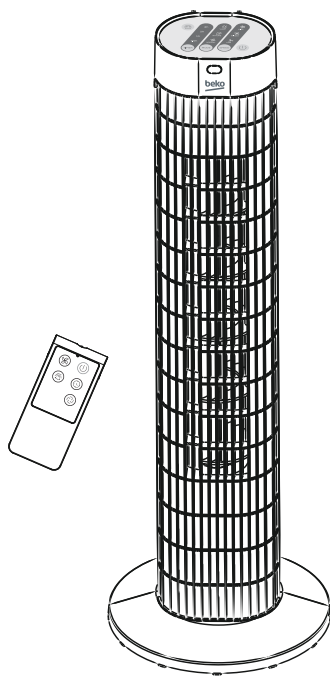


Informazioni			
Descrizione	Simbolo	Valore	Unità
Portata d'aria massima	F	18	m ³ /min
Alimentazione ventilatore	P	45	W
Valore di servizio	SV	0.40	(m ³ /min)/W
Consumo energetico in standby	P _{SB}	0.5	W
Livello di potenza sonora del ventilatore	L _{WA}	65	dB(A)
Velocità dell'aria massima	C	2.67	metri/sec
Norma di misura per il valore di servizio	IEC 60879: 1986+ (corr. 1992)		
Dettagli del contatto per ulteriori informazioni	Arcelik A.S. Karaagac Cd. No:2-6 34445 Sutluce, Beyoglu, Istanbul, Turkey		



Turmventilator

Bedienungsanleitung



EFW5000WS

DE

EN/FR/IT/DE/RO

beko

Lesen Sie zunächst diese Bedienungsanleitung durch!

Sehr geehrte Kunden und Kundinnen!

Vielen Dank, dass Sie sich für ein Produkt von Beko entschieden haben. Wir hoffen, dass Ihnen dieses Produkt optimalen Nutzen bringen wird. Dieses hochwertige Produkt wurde mit modernster Technologie hergestellt. Lesen Sie die gesamte Bedienungsanleitung und alle anderen Begleitdokumente sorgfältig durch, bevor Sie das Produkt verwenden, und heben Sie alle Dokumente gut auf. Falls Sie das Produkt an Dritte weitergeben, überreichen Sie auch diese Bedienungsanleitung. Beachten Sie alle Warnungen und Informationen in dieser Bedienungsanleitung.

Erläuterung der Symbole

Die folgenden Symbole finden Sie im Verlauf der Bedienungsanleitung:



Wichtige Information oder nützliche Hinweise für den Gebrauch.



Warnung vor Situationen, die eine Gefahr für Leben und Sach Eigentum darstellen.



Warnung bzgl. Handlungen, die durchgeführt werden müssen.



Warnung vor Stromschlägen.



Warnung vor Brandgefahren.



Warnung vor heißen Oberflächen.



Dieses Produkt wurde in einer umweltgerechten, modernen Produktionsstätte hergestellt.

Entspricht der WEEE-Richtlinie.



INHALTSVERZEICHNIS

1	Sicherheitshinweise	4
2	Installationsanleitungen	6
2.1	Teileübersicht.....	6
2.2	Installationsanleitungen.....	7
3	Gebrauchsanleitungen	8
3.1	Tasten auf der Fernbedienung	8
3.2	Gebrauchsanleitungen für das Gerät	9
4	Andere Funktionen	10
4.1	Wartung.....	10
4.2	Reinigung	10
4.3	Technische Daten.....	10
5	Entsorgung	11

1 Sicherheitshinweise

Warnung

Lesen Sie die Hinweise für einen sicheren Gebrauch sowie alle Anleitungen sorgfältig durch.

- Ein beschädigtes Netzkabel muss vom Hersteller, dessen Kundendienst oder einer ähnlich qualifizierten Fachkraft ersetzt werden, um Gefahrensituationen zu vermeiden.
- Um Stromschläge zu vermeiden, dürfen weder das Produkt noch das Kabel oder der Stecker in Wasser oder andere Flüssigkeiten eingetaucht werden.
- Dieses Gerät ist geeignet für den Gebrauch durch Kinder ab 8 Jahren und Personen mit eingeschränkten körperlichen, sensorischen oder geistigen Fähigkeiten, oder ohne Erfahrung und Wissen, sofern sie beaufsichtigt und über den sicheren Gebrauch des Geräts angeleitet werden und die damit einhergehenden Gefahren verstehen. Kinder dürfen nicht mit dem Gerät spielen. Reinigungsarbeiten und Benutzerwartungen dürfen von Kindern nicht unbeaufsichtigt durchgeführt werden. Kleinkinder müssen beaufsichtigt werden, damit sie nicht mit dem Reinigung vom Netzstrom.
- Trennen Sie das Gerät während des Nichtgebrauchs und vor der Gerät spielen.
- Halten Sie elektrische Geräte von Kindern oder gebrechlichen Personen fern. Solche Personen dürfen das Gerät nur unter Aufsicht verwenden.
- Nach der Installation des Geräts darf die Abdeckung des Ventilatorflügels nicht mehr abgenommen werden.
 - Trennen Sie das Gerät vor der Reinigung vom Netzstrom.
 - Die Abdeckung des Rotors darf für die Reinigung des Rotorblatts nicht abgenommen/geöffnet werden.
 - Wischen Sie das Gehäuse des Gebläses und die Abdeckung des Rotorblatts mit einem leicht angefeuchteten Lappen ab.

1 Sicherheitshinweise



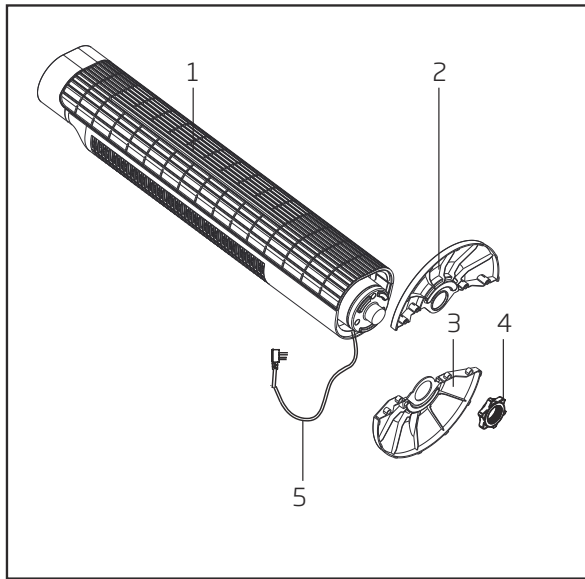
- Dieses Symbol zeigt an, dass dieses Gerät am Ende seiner Einsatzzeit nicht mit anderem Hausmüll entsorgt werden darf. Altgeräte müssen an offizielle Sammelstellen zum Recycling elektrischer und elektronischer Geräte abgegeben werden. Nähere Angaben zu diesen Sammelstellen erhalten Sie von Ihrer Stadtverwaltung oder dem Händler, bei dem Sie das Gerät erworben haben. Der Beitrag jedes Haushalts zum Umweltschutz ist wichtig. Eine angemessene Entsorgung von Altgeräten hilft bei der Verhinderung negativer Auswirkungen auf Umwelt und menschliche Gesundheit.

Anleitungen für den sicheren Gebrauch

- Stecken Sie während des Gebrauchs weder Finger noch Stifte oder andere Gegenstände durch die Schutzabdeckung.
- Trennen Sie den Ventilator vom Netzstrom, bevor Sie diesen an einen anderen Ort stellen.
- Stellen Sie den Ventilator während des Gebrauchs auf einen stabilen Untergrund, damit er nicht umkippen kann.
- Verwenden Sie das Gerät nicht in Fenstern; Regen kann Stromschläge verursachen.
- Nur für den Heimgebrauch.

2 Installationsanleitungen

2.1 Teileübersicht



1. Hauptgerät
2. Vorderer Sockel
3. Hinterer Sockel
4. Kunststoffmutter
5. Netzkabel

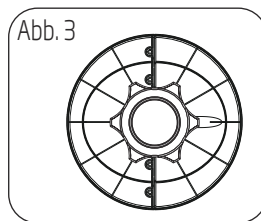
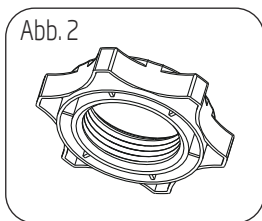
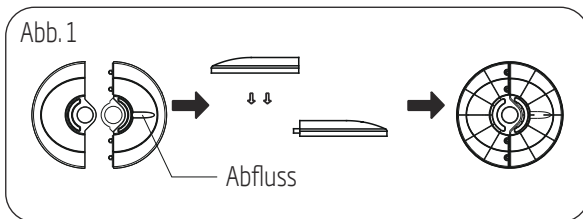


Hinweis: Alle Abbildungen in dieser Bedienungsanleitung dienen nur der Veranschaulichung. Das tatsächliche Produkt kann von den Abbildungen abweichen und hat immer Priorität.

2 Installationsanleitungen

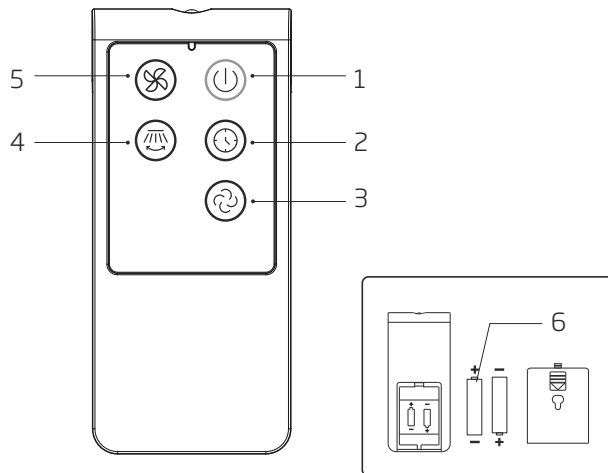
2.2 Installationsanleitungen

1. Nehmen Sie das Gerät und die Ersatzteile aus der Verpackung. Setzen Sie den vorderen Sockel auf den hinteren Sockel und verbinden Sie beide Teile miteinander. (Siehe Abb. 1)
2. Führen Sie das Netzkabel durch die Rille und stecken Sie den Ventilator in den Sockel. (Siehe Abb. 3)
3. Sichern Sie den Ventilator unter Verwendung der Kunststoffmutter am Sockel. (Siehe Abb. 2)



3 Gebrauchsanleitungen

3.1 Tasten auf der Fernbedienung



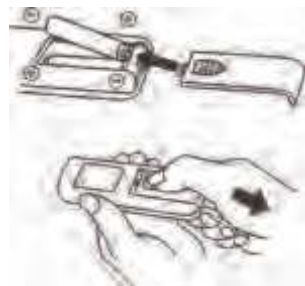
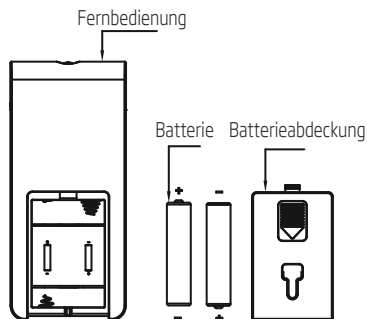
1. „Ein/Aus“
2. „Timer“
3. „Modus“
4. „Oszillation“
5. „Leistung“
6. Batterie



Hinweis:

Effektive Reichweite der Fernbedienung: 5 m und 30 Grad an der Vorderseite des Geräts.

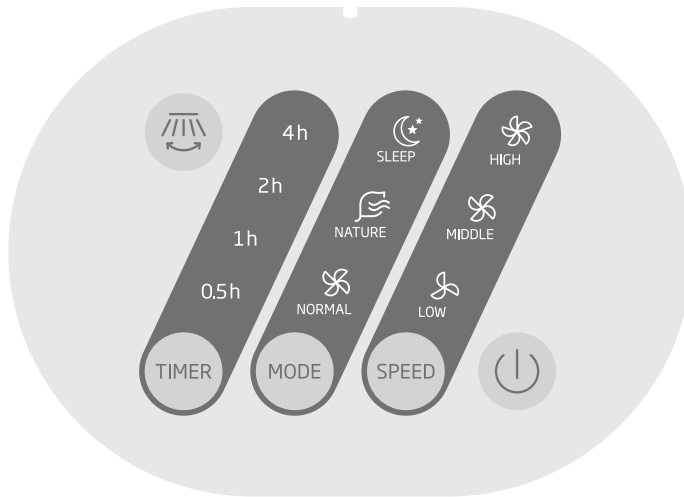
Modell <IEC>: LR03
Spannung <V>: 1.5
Abmessung <mm>: Ø10 * 44
Kapazität <mAh>: 1150
Typ: Trockenbatterie
Material: Zinkmangan





3 Gebrauchsanleitungen

3.2 Gebrauchsanleitungen für das Gerät

Tasten und Display des Geräts



Drücken Sie eine Taste am Gerät, um die jeweilige Funktion zu aktivieren. Beispiel:

- Drücken Sie die Taste [], um die Oszillationsfunktion zu aktivieren bzw. zu deaktivieren.
- Drücken Sie die Taste [SPEED], um eine der 3 Leistungseinstellungen auszuwählen.
- Drücken Sie die Taste [MODE] zur Auswahl einer der 3 Windeinstellungen.
- Drücken Sie während des Betriebs die Taste [], um den Ventilator nach 0.5-7.5 Stunden auszuschalten. Sie können den Ventilator im Standby-Modus so programmieren, dass er sich nach 0.5-7.5 Stunden einschaltet.



Hinweis:

Die Tasten am Gerät können von den Abbildungen abweichen.

4 Andere Funktionen

4.1 Wartung

Der Ventilator muss nur geringfügig gewartet werden. Reparieren Sie den Ventilator nicht eigenständig. Sofern erforderlich, lassen Sie das Gerät nur von qualifizierten Wartungstechnikern reparieren.

1. Trennen Sie das Gerät vor der Reinigung und Installation vom Netzstrom.
2. Um eine ordnungsgemäße Belüftung des Motors zu gewährleisten, müssen die Belüftungsschlitze an der Rückseite des Motors sauber gehalten werden. Der Ventilator darf für die Beseitigung von Schmutz nicht demontiert werden.
3. Wischen Sie die äußeren Teile mit einem weichen Lappen und etwas mildem Reinigungsmittel vorsichtig ab.
4. Verwenden Sie keine Scheuermittel oder Lösungsmittel, da anderenfalls die Oberfläche beschädigt werden könnte. Verwenden Sie keine der nachfolgenden Reinigungsmittel: Benzin, Verdünner, ätzende Reiniger.
5. Lassen Sie weder Wasser noch andere Flüssigkeiten in das Motorgehäuse oder die inneren Teile eindringen.

4.2 Reinigung

1. Trennen Sie das Gerät vor der Reinigung vom Netzstrom.
2. Reinigen Sie Kunststoffteile mit einem weichen Lappen, den Sie mit etwas Spülmittel anfeuchten. Entfernen Sie Spülmittelrückstände mit einem trockenen Lappen.

4.3 Technische Daten

Stromversorgung: 220-240V, 50Hz

Änderungen der technischen Daten und am Design vorbehalten.

5 Entsorgung



Hinweis: Dieses Symbol zeigt an, dass dieses Gerät am Ende seiner Einsatzzeit nicht mit anderem Hausmüll entsorgt werden darf. Altgeräte müssen an offizielle Sammelstellen zum Recycling elektrischer und elektronischer Geräte abgegeben werden. Nähere Angaben zu diesen Sammelstellen erhalten Sie von Ihrer Stadtverwaltung oder dem Händler, bei dem Sie das Gerät erworben haben. Der Beitrag jedes Haushalts zum Umweltschutz ist wichtig. Eine angemessene Entsorgung von Altgeräten hilft bei der Verhinderung negativer Auswirkungen auf Umwelt und menschliche Gesundheit.



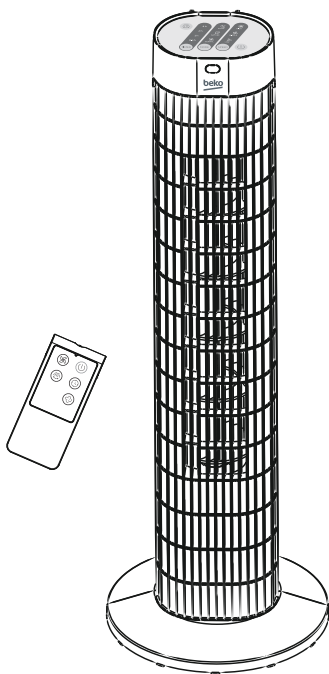
Geräteinformationen

Bezeichnung	Symbol	Wert	Einheit
Maximales Luftvolumen	F	18	m ³ /Min
Gebläse-Leistung	P	45	W
Servicewert	SV	0.40	(m ³ /Min)/W
Standby-Energieverbrauch	P _{SB}	0.5	W
Geräuschpegel	L _{WA}	65	dB(A)
Maximale Luftgeschwindigkeit	C	2.67	Meter/Sek.
Bewertungsstandard für Servicewert	IEC 60879: 1986+ (corr. 1992)		
Kontakt Daten für die Bereitstellung weiterer Informationen	Arcelik A.S. Karaagac Cd. No:2-6 34445 Sutluce, Beyoglu, Istanbul, Turkey		



Ventilator turn

Manual de utilizare



EFW5000WS

RO

EN/FR/IT/DE/RO

beko

Vă rugăm să consultați în prealabil acest manual de utilizare!

Stimate client,

Vă mulțumim că ați ales un produs Beko. Sperăm să obțineți cele mai satisfăcătoare rezultate de la acest produs, ce a fost fabricat la standarde de calitate și cu tehnologie de ultimă generație. De aceea, înainte de a folosi produsul, vă rugăm să consultați în întregime manualul de utilizare și toate celelalte documente aferente acestuia ce servesc drept referință pentru întrebări ulterioare. Dacă înstrăinați produsul, oferiți, de asemenea, și manualul de utilizare. Respectați toate atenționările și informațiile din manualul de utilizare.

Semnificația simbolurilor

În diferitele capitole ale acestui manual, veți întâlni următoarele simboluri:



Informații importante sau sfaturi utile cu privire la utilizare.



Avertizare asupra situațiilor care pot pune în pericol viața și bunurile materiale.



Avertisment pentru acțiuni ce nu trebuie niciodată întreprinse.



Avertizare pentru electrocutare.



Avertizare pentru pericol de incendiu.



Avertizare pentru suprafețe fierbinți.



Acest produs a fost fabricat în condiții moderne cu respectarea normelor de protecție a mediului.

Produsul este în conformitate cu Regulamentul privind DEEE.



CUPRINS

1 Instrucțiuni referitoare la siguranță	4
2 Instrucțiuni de instalare	6
2.1 Denumirea componentelor	6
2.2 Instrucțiuni de asamblare	7
3 Instrucțiuni de utilizare	8
3.1 Instrucțiuni pentru telecomandă	8
3.2 Instrucțiuni pentru utilizarea corpului	9
4 Altele	10
4.1 Instrucțiuni de întreținere	10
4.2 Curățarea	10
4.3 Date tehnice	10
5 Eliminare	11


1 Instrucțiuni referitoare la siguranță

Avertizare

Citiți cu atenție regulile și instrucțiunile pentru utilizarea în condiții de siguranță.

- În cazul în care cablul de alimentare este deteriorat, acesta trebuie să fie înlocuit fie de către producător, de un reprezentant al service-ului sau de o persoană calificată pentru a evita orice pericol.
- Pentru a vă proteja împotriva riscului de electrocutare, nu lăsați dispozitivul, cablul sau ștecărul în apă sau alte lichide.
- Acest cablu nu trebuie utilizat de către persoane (inclusiv copii) care au capacități fizice, senzoriale sau mentale reduse sau sunt lipsite de experiență și cunoștințe, cu excepția cazului în care sunt supravegheați sau instruiți cu privire la utilizarea aparatului de către o persoană responsabilă pentru siguranța lor. Copiii trebuie supravegheați pentru a nu se juca cu aparatul.
- Atunci când aparatul nu este în uz și înainte de curățare, deconectați-l de la priză.
- Nu țineți aparatele electrice la îndemâna la copiii sau a persoanelor infirme. Nu permiteți folosirea aparatelor fără supraveghere.
- Din momentul asamblării ventilatorului, carcasa de protecție a paletelor rotorului nu trebuie scoasă.
 - Înainte de curățare, scoateți ventilatorul din priză.
 - Pentru curățarea lamelor, protecția rotorului nu trebuie dezasamblată sau deschisă.
 - Ștergeți cadrul ventilatorului și carcasa de protecție a paletelor rotorului cu o cârpă ușor umedă.

1 Instrucțiuni referitoare la siguranță

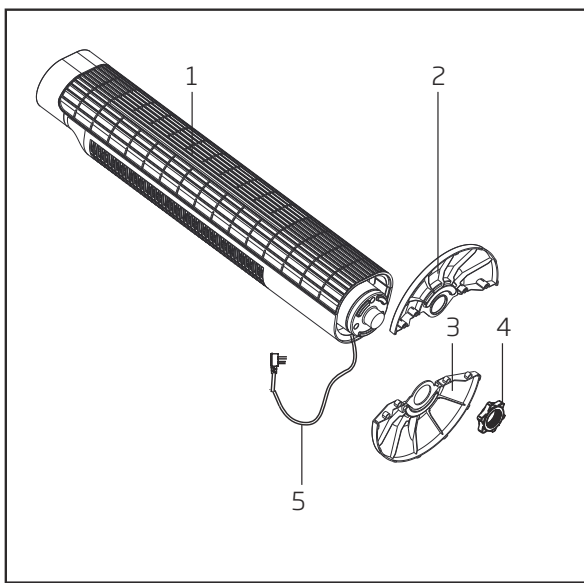
-  Asigurați-vă că bateriile plate sunt eliminate în conformitate cu legile și reglementările locale. Simbolul de pe baterie și ambalaj indică faptul că bateria livrată împreună cu produsul nu trebuie considerate deșeu menajer. În anumite locuri, acest simbol poate fi utilizat în combinație cu un simbol chimic. În cazul în care bateriile conțin mai mult de 0,0005% mercur sau mai mult de 0,004% plumb, simbolul Hg pentru mercur și simbolul Pb pentru plumb sunt plasate sub simbolul chimic. Asigurându-vă că bateriile sunt eliminate în mod corespunzător, veți contribui la prevenirea posibilelor daune aduse mediului și sănătății umane, care s-ar produce în cazul în care bateriile nu sunt eliminate în mod corespunzător

Reguli de utilizare în siguranță

- Nu introduceți niciodată degetele, creioane sau orice alt obiect prin grila ventilatorului în funcțiune.
- Scoateți ventilatorul din priză, atunci când îl mutați dintr-un loc în altul.
- Pentru a evita răsturnarea, asigurați-vă că ventilatorul în funcțiune este poziționat pe o suprafață plană.
- Nu puneți ventilatorul în funcțiune lângă fereastră, deoarece ploaia poate cauza accidente de natură electrică.
- Doar pentru uz casnic.

2 Instrucțiuni de instalare

2.1 Denumirea componentelor



1. Corp
2. Bază față
3. Bază spate
4. Piuliță de plastic
5. Cablu de alimentare

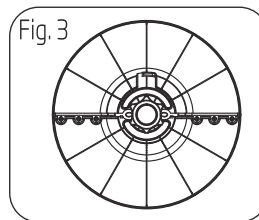
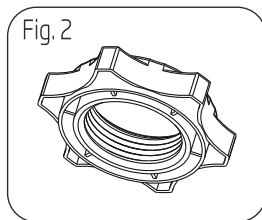
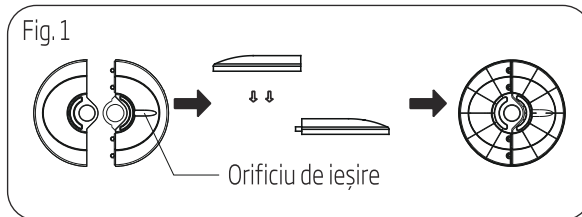


Notă: Toate imaginile din acest manual au doar un scop explicativ. În caz de neconcordanță între obiectul real și ilustrație, obiectul real va avea întâietate.

2 Instrucțiuni de instalare

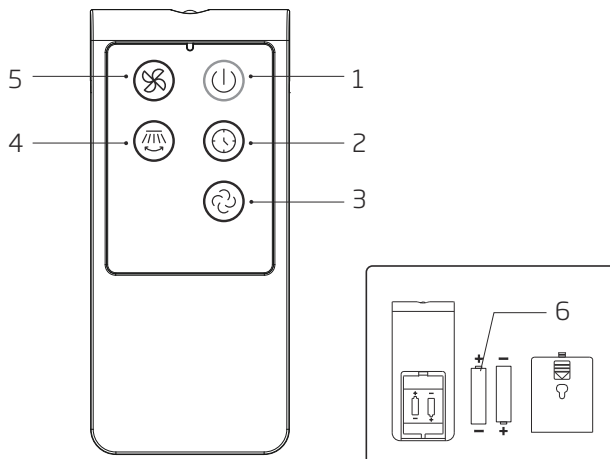
2.2 Instrucțiuni de asamblare

1. Scoateți corpul ventilatorului și piesele de schimb din cutie. Puneți baza din față pe baza din spate și uniți-le. (A se vedea Fig. 1)
2. Treceți cablul de alimentare prin canal, apoi introduceți corpul ventilatorului în bază. (A se vedea Fig. 3)
3. Fixați corpul ventilatorului pe bază cu piulița din plastic. (A se vedea Fig. 2)



3 Instrucțiuni de utilizare

3.1 Instrucțiuni pentru telecomandă



1. Tastă „On/Off (Pornire/oprire)”

2. Tastă „Timer (Cronometru)”

3. Tastă „Mode (Mod)”

4. Tastă „Swing (Oscilare)”

5. Tastă „Speed (Viteză)”

6. Baterie



Sfat:

Raza de acțiune efectivă a telecomenzii: distanță mai mică de 5 m și abatere de 30 de grade față de partea frontală a produsului.

Model <IEC> : LR03

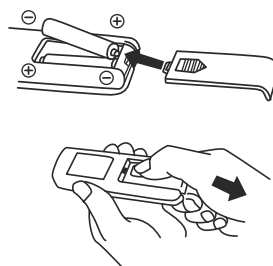
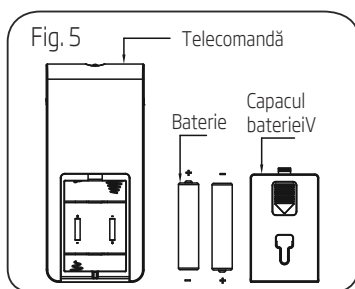
Voltaj <V> : 1.5

Dimensiune <mm> : Ø10*44

Capacitate <mAh> : 1150

Tip: baterie uscată

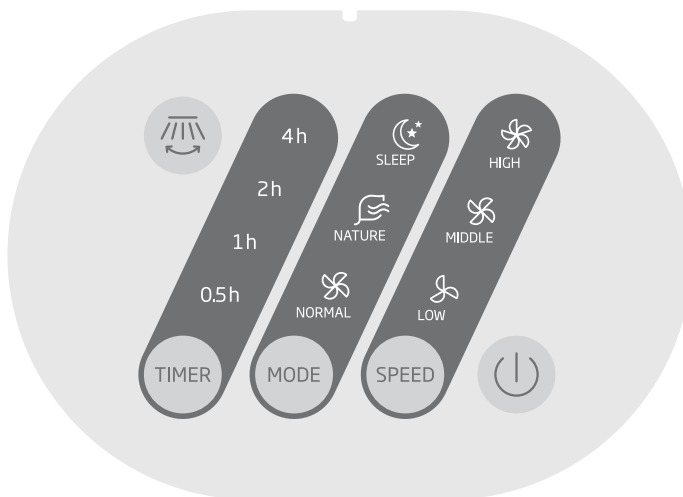
Material: zinc mangan






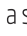
3 Instrucțiuni de utilizare

3.2 Instrucțiuni pentru utilizarea corpului

Tastă pe corp și afișaj corp



Apăsați o tastă de pe unitate pentru a activa o funcție corespunzătoare. De exemplu:

- Apăsați tasta [] pentru a activa sau dezactiva funcția de oscilare.
- Apăsați tasta [] pentru a regla 3 viteze ale fluxului de aer.
- Apăsați tasta [] pentru a selecta unul dintre cele trei tipuri de vânt.
- Când ventilatorul este pornit, apăsați tasta [] pentru a seta ventilatorul să se oprească după 0.5-7.5 ore. În modul stand-by, puteți preseta ventilatorul să pornească după 0.5-7.5 ore.



Sfat:

Butoanele de pe unitate pot diferi în funcție de modelul produsului.

4 Altele

4.1 Instrucțiuni de întreținere

Ventilatorul necesită o întreținere simplă. Nu încercați să îl reparați singur. În cazul în care necesită reparație, adresați-vă personalului calificat.

1. Înainte de curățare și asamblare, ventilatorul trebuie scos din priză.
2. Pentru a asigura o ventilație eficientă a aerului la motor, îndepărtați praful de pe orificiile de ventilație din spatele motorului. Nu demontați ventilatorul pentru a curăța praful.
3. Ștergeți părțile exterioare cu o cârpă moale înmuiată în detergent neagresiv.
4. Pentru a evita zgârierea suprafeței, nu folosiți detergent abraziv și nici solvenți. Nu utilizați niciunul dintre următorii agenți de curățare: benzină, diluant.
5. Evitați pătrunderea apei sau a oricărui alt lichid în carcasa motorului sau la părțile interne.

4.2 Curățarea

1. Înainte de curățare, asigurați-vă că ventilatorul este scos din priză.
2. Părțile din plastic trebuie curățate cu o cârpă umedă înmuiată în detergent neagresiv. Ștergeți surplusul de săpun cu o cârpă uscată.

4.3 Date tehnice

Alimentare electrică: 220-240 V, 50 Hz

Modificări tehnice și de proiectare rezervate.

5 Eliminare



Notă: Asigurați-vă că bateriile plate sunt eliminate în conformitate cu legile și reglementările locale. Simbolul de pe baterie și ambalaj indică faptul că bateria livrată împreună cu produsul nu trebuie considerate deșeu menajer. În anumite locuri, acest simbol poate fi utilizat în combinație cu un simbol chimic. În cazul în care bateriile conțin mai mult de 0,0005% mercur sau mai mult de 0,004% plumb, simbolul Hg pentru mercur și simbolul Pb pentru plumb sunt plasate sub simbolul chimic. Asigurându-vă că bateriile sunt eliminate în mod corespunzător, veți contribui la prevenirea posibilelor daune aduse mediului și sănătății umane, care s-ar produce în cazul în care bateriile nu sunt eliminate în mod corespunzător.



Informații

Descriere	Simbol	Valoare	Unitate
Debitul maxim al ventilatorului	F	18	m ³ /min
Puterea ventilatorului	P	45	W
Valoarea de funcționare	SV	0,40	(m ³ /min)/W
Consumul electric în standby	P _{SB}	0,5	W
Nivelul puterii sunetului ventilatorului	L _{WA}	65	dB(A)
Viteza maximă a aerului	C	2,67	metri/s
Standardul de măsurare pentru valoarea de funcționare	IEC 60879: 1986+ (cor. 1992)		
Date de contact pentru obținerea mai multor informații	Arcelik A.S. Karaagac Cd. No:2-6 34445 Sutluce, Beyoglu, Istanbul, Turkey		

