

# beko

## Sèche-linge

Manuel de l'utilisateur



DCB816W - DBBU8112GA0WS - DCB816A - DB8112PA0W



FR

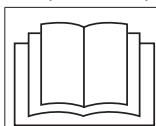
2960312724/230522.1506



PAPIER ENTièrement  
RECYCLÉ ET RECYCLABLE

## **Veillez d'abord lire ce manuel !**

Chère cliente, cher client,  
Nous vous remercions d'avoir choisi un appareil Beko. Nous espérons que votre appareil qui a été fabriqué avec des matériaux de haute qualité et une technologie de pointe vous offrira les meilleurs résultats. Nous vous conseillons de lire attentivement ce manuel et tout autre document fourni avant d'utiliser votre appareil et de le conserver à titre de référence. Si vous cédez l'appareil à quelqu'un d'autre, donnez-lui aussi le manuel. Prêtez attention à tous les détails et aux mises en garde indiquées dans le manuel d'utilisation et suivez les instructions qui y sont inscrites. Utilisez ce manuel d'utilisateur pour le modèle indiqué sur la page de couverture.



- Lisez les instructions.

## **Explication des symboles**

Les symboles suivants sont utilisés tout au long du manuel d'utilisation :



### **DANGER!**

- Avertissement contre les risques d'électrocution.



### **DANGER!**

- Avertissement contre les risques d'incendie.



### **AVERTISSEMENT !**

- Avertissement contre des situations dangereuses concernant la vie et les biens.



### **AVERTISSEMENT !**

- Avertissement contre les surfaces chaudes.



### **AVERTISSEMENT !**

- Avertissement concernant le risque de surchauffe



### **REMARQUE**

- Informations importantes ou conseils pratiques relatifs à l'utilisation.



Les matériaux d'emballage de l'appareil sont fabriqués à partir de matériaux recyclables en conformité avec la réglementation relative à l'environnement en vigueur dans notre pays.

Ne jetez pas les déchets d'emballage avec les déchets domestiques ou autres, déposez-les aux points de collecte dédiés désignés par les autorités locales.



# 1 Consignes importantes en matière de sécurité et à surligner



## REMARQUE

- Cette section comprend des consignes de sécurité qui aideront à vous protéger contre les blessures corporelles ou à éviter des dégâts matériels. Le non respect de ces consignes annulera toute garantie.

## 1.1 Exigences générales en matière de sécurité



### AVERTISSEMENT !

- Cet appareil peut être utilisé par des enfants âgés d'au moins 8 ans et par des personnes ayant des capacités physiques, sensorielles ou mentales réduites ou dénuées d'expérience ou de connaissance, s'ils (si elles) sont correctement surveillé(es) ou si des instructions relatives à l'utilisation de l'appareil en toute sécurité leur ont été données et si les risques encourus ont été appréhendés. Les enfants ne doivent pas jouer avec l'appareil. Le nettoyage et l'entretien par l'utilisateur doivent pas être effectués par des enfants sans surveillance.



### AVERTISSEMENT !

- Les pieds réglables ne doivent pas être enlevés. Les ouvertures ne doivent pas être obstruées par un tapis. Cela pourrait causer des problèmes avec le sèche-linge.
- Les procédures d'installation et de réparation doivent toujours être effectuées par un agent du Service agréé. Le fabricant ne saurait être tenu responsable des dommages découlant de manœuvres réalisées par des personnes non autorisées.
- Ne lavez jamais votre sèche-linge en versant ou répandant de l'eau dessus ! Vous vous exposeriez à un risque d'électrocution !

### Pour les produits à fonction vapeur:



### AVERTISSEMENT !

- Utilisez uniquement de l'eau distillée ou de l'eau condensée dans le réservoir d'eau de la machine aux programmes à vapeur. N'utilisez pas l'eau du robinet ou des additifs. Lorsque vous utilisez de l'eau condensée dans le réservoir d'eau, il doit être filtré et nettoyé.
- N'ouvrez pas la porte lorsque des programmes à vapeur sont en cours d'exécution. L'eau chaude peut être expulsée.
- Avant de mettre le linge dans un programme à vapeur, les taches doivent être enlevées.



### AVERTISSEMENT !

- Vous ne pouvez mettre que du linge non sale ou taché, mais imprégné d'odeur désagréable dans le programme de vapeur (suppression des odeurs).
- N'utilisez aucun kit de nettoyage à sec ou additif au cours du programme vapeur ou tout autre programme.

#### 1.1.1 Sécurité électrique



### DANGER!

- Respectez les consignes de sécurité électriques lorsque vous effectuez le raccordement électrique pendant l'installation.
- Branchez le sèche-linge à une prise équipée d'une mise à la terre protégée par un fusible à la valeur indiquée sur la plaque signalétique. Assurez-vous que toute installation de mise à la terre soit réalisée par un électricien qualifié. Notre entreprise ne sera pas tenue responsable des dommages liés à une utilisation du sèche-linge sans prise de terre en conformité avec les règlements locaux.



### AVERTISSEMENT !

- Ne branchez pas l'appareil sur un dispositif de commutation externe comme une minuterie. Ne le connectez pas non plus à un circuit régulièrement activé et désactivé par le service d'alimentation..



### DANGER!

- La tension et la valeur de protection autorisée du fusible sont indiquées sur la plaque signalétique.
- La tension spécifiée sur la plaque signalétique doit être égale à celle de votre réseau électrique.
- Débranchez le sèche-linge lorsque celui-ci n'est pas utilisé.
- Débranchez le sèche-linge du secteur lors des travaux d'installation, d'entretien, de nettoyage et de réparation.
- Ne touchez pas à la prise avec des mains mouillées ! Ne débranchez jamais la machine en tirant sur le câble, saisissez uniquement la prise pour la débrancher.
- N'utilisez pas de rallonges, de multiprises ou d'adaptateurs pour brancher le sèche-linge au secteur pour réduire le risque d'incendie et électrocution.
- La prise du câble d'alimentation doit être facilement accessible après l'installation.
- Tout câble d'alimentation endommagé doit être remplacé, suivi d'une notification au service agréé.
- Si le sèche-linge est défectueux, évitez de l'utiliser jusqu'à ce qu'il soit réparé par un agent du service agréé ! Vous vous exposeriez à un risque d'électrocution !
- Si le câble d'alimentation est endommagé, il doit être remplacé par le fabricant, son service après-vente ou des personnes de qualification similaire afin d'éviter un danger.

## 1.1.2 Sécurité du produit



**DANGER!**

### Points à prendre en considération pour les risques d'incendie :

Le linge ou les articles spécifiés ci-dessous ne doivent pas être séchés dans le sèche-linge compte tenu des risques d'incendie.

- Linge non lavé
- Les articles souillés avec de l'huile, de l'acétone, de l'alcool, du mazout, du détachant, de l'essence de térébenthine, de la paraffine, de l'essence, de la cire ou des dissolvants de la cire doivent être lavés à l'eau chaude avec beaucoup de détergent avant d'être séchés.

Pour cette raison en particulier, les articles contenant les types de taches spécifiés ci-dessus doivent être très bien lavés. Pour cela, utilisez un détergent adéquat et sélectionnez le type de lavage à haute température.

Le type de linge ou les articles décrits ci-dessous ne sont pas appropriés pour un séchage dans le sèche-linge, compte tenu des risques d'incendie :

- Le linge ou les oreillers garnis de mousse de caoutchouc (mousse de latex), les bonnets de bain, les textiles imperméables, les matériaux contenant des renforts en latex et les coussinets en mousse de caoutchouc.



**DANGER!**

- Les vêtements lavés avec des produits chimiques industriels. Les éléments tels que les pièces légères, les allumettes, les pièces de monnaie, les pièces métalliques, les aiguilles, etc. peuvent endommager le tambour ou causer des problèmes fonctionnels. Veuillez donc vérifier tout le linge que vous souhaitez charger dans votre sèche-linge. Retirer des poches tous les objets tels que briquets et allumettes.

N'arrêtez jamais le sèche-linge avant la fin du programme. Si vous devez le faire, enlevez rapidement tout le linge et disposez-le afin de dissiper la chaleur.

- Vous devez aménager une ventilation suffisante pour éviter l'accumulation des gaz s'échappant d'appareils à combustion d'essence ou d'autres types de carburants. Cela comprend également les flammes nues pouvant être générées suite à l'effet de retour de flamme.

Les vêtements mal lavés peuvent s'enflammer, même une fois que le séchage est terminé.



**AVERTISSEMENT !**

- La lingerie contenant des armatures métalliques ne doit pas être placée dans le sèche-linge. Le sèche-linge peut être endommagé si des armatures métalliques se détendent et se cassent durant le séchage.



## REMARQUE

- Utilisez des adoucissants et des produits similaires conformément aux consignes de leurs fabricants.
- Nettoyez toujours le filtre à peluche avant ou après chaque chargement. N'utilisez jamais le sèche-linge sans le filtre à peluche.



## AVERTISSEMENT !

N'essayez jamais de réparer le sèche-linge de vous-même. Ne réalisez aucune opération de réparation ou de remplacement sur le produit, même si vous savez ou possédez les capacités pour les effectuer, sauf si cela est expressément mentionné dans les instructions d'utilisation ou dans le manuel de service fourni. Dans le cas contraire, vous exposerez votre vie ainsi que celle d'autres personnes.

- Assurez-vous que l'emplacement de votre sèche-linge ne comporte pas d'appareils dotés de porte verrouillable, coulissante ou battante, susceptibles de bloquer l'ouverture de la porte de chargement.
- Installez votre sèche-linge à des endroits appropriés pour un usage domestique. (Salle de bains, balcon fermé, garage, etc.)
- Assurez-vous que des animaux domestiques ne pénètrent pas dans le sèche-linge. Contrôlez l'intérieur du sèche-linge avant de le mettre en marche.



## AVERTISSEMENT !

- Ne vous penchez pas sur la porte de chargement de votre sèche-linge lorsqu'elle est ouverte, autrement, le sèche-linge risque de tomber.
- Ne laissez pas d'accumulation de peluche autour du sèche-linge.

### 1.2 Montage sur un lave-linge

- Un dispositif de fixation doit être utilisé entre les deux machines pour pouvoir utiliser le sèche-linge sur un lave-linge. Faites installer le dispositif de montage par l'agent du service autorisé.
- Le poids total de la machine à laver et du sèche-linge en chargement plein quand ils sont placés l'un sur l'autre atteint environ 180 kilos. Placez l'appareil sur un sol solide qui a une capacité de résistance suffisante !



## AVERTISSEMENT !

- Évitez de poser le lave-linge sur le sèche-linge. Faites attention aux avertissements ci-dessus lors de l'installation sur votre lave-linge.

Schéma d'installation pour lave-linge et sèche-linge

Profondeur du sèche-linge	Profondeur du lave-linge			
	62 cm	60 cm	54 cm	50 cm v
54 cm	Peut être installé			Ne peut pas être installé
60 cm	Peut être installé		Ne peut pas être installé	

### 1.3 Utilisation prévue

- Le sèche-linge a été conçu pour un usage domestique. Par conséquent, il n'est pas approprié pour une utilisation commerciale et ne doit pas être utilisé en dehors de son utilisation prévue.
- Utilisez le sèche-linge uniquement pour sécher du linge qui porte une étiquette autorisant cette opération.
- Le fabricant décline toute responsabilité née de l'utilisation ou du transport incorrect(e) de l'appareil.

- Les pièces détachées d'origine sont disponibles pendant 12 ans, à compter de la date d'achat du produit.

#### 1.4 Sécurité pour enfants

- Les matériaux d'emballage sont dangereux pour les enfants. Tenez-les hors de leur portée.
- Les appareils électriques sont dangereux pour les enfants. Maintenez-les à l'écart de la machine lorsque celle-ci fonctionne. Ne les laissez pas jouer avec le sèche-linge. Utilisez le verrouillage de sécurité pour enfants, afin d'éviter que les enfants ne touchent pas au sèche-linge.



#### REMARQUE

- La fonction Verrouillage de sécurité pour enfants est située sur le panneau de commande de votre appareil. (Voir sécurité enfants)
- Gardez la porte de chargement fermée même lorsque le sèche-linge n'est pas en cours d'utilisation.

#### 1.5 Conformité avec la directive DEEE et mise au rebut des déchets :



Ce produit est conforme à la directive DEEE (2012/19/UE) de l'Union européenne). Ce produit porte un symbole de classification pour la mise au rebut des équipements électriques et

électroniques (DEEE).

Ce symbole indique que ce produit ne doit pas être jeté avec les déchets ménagers à la fin de sa vie utile. Les appareils usagés doivent être retournés au point de collecte officiel destiné au recyclage des appareils électriques et électroniques. Pour trouver ces systèmes de collecte, veuillez contacter les autorités locales ou le détaillant auprès duquel vous avez acheté le produit. Chaque ménage joue un rôle important dans la récupération et le recyclage des appareils ménagers usagés. L'élimination appropriée des appareils usagés aide à prévenir les conséquences négatives potentielles pour l'environnement et la santé humaine.

#### 1.6 Conformité avec la directive LdSD :

L'appareil que vous avez acheté est conforme à la directive LdSD (2011/65/UE) de l'Union européenne. Il ne comporte pas les matériels dangereux et interdits mentionnés dans la directive.

#### 1.7 Information sur l'emballage

L'emballage du produit est composé de matériaux recyclables, conformément à notre réglementation nationale. Ne jetez pas les éléments d'emballage avec les déchets domestiques et autres déchets. Déposez-les dans un des points de collecte d'éléments d'emballage que vous indiquera l'autorité locale dont vous dépendez.

#### 1.8 Caractéristiques techniques

FR

Hauteur (Minimale / Maximale)	84,6 cm / 86,6 cm*
Largeur	59,7 cm
Profondeur	56,8 cm
Capacité (max.)	8 kg**
Poids net ( $\pm$ %10)	34,5 kg
Tension	Voir fiche signalétique***
Puissance de sortie nominale	
Code du modèle	

\* Hauteur minimale : Hauteur de votre appareil lorsque les pieds réglables ne sont pas étirés.

Hauteur maximale : Hauteur de votre appareil lorsque les pieds réglables sont étirés au maximum.

\*\* Poids du linge sec avant le lavage.

\*\*\* La fiche signalétique se trouve derrière la porte de chargement.

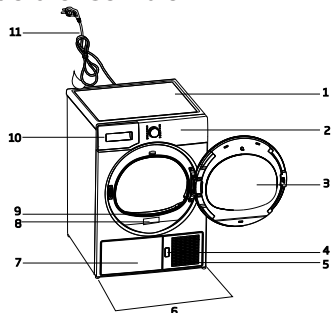


#### REMARQUE

- Les caractéristiques techniques du sèche-linge peuvent être modifiées sans préavis, dans le but d'améliorer la qualité du produit.
- Les schémas présentés dans ce manuel sont indicatifs et peuvent ne pas correspondre exactement à votre produit.
- Les valeurs indiquées sur les étiquettes du sèche-linge ou dans les documents fournis avec celui-ci, ont été obtenues en laboratoire, conformément aux normes applicables. Ces valeurs varient en fonction des conditions d'utilisation et d'environnement du sèche-linge.

## 2 Votre sèche-linge

### 2.1 Vue d'ensemble



1. Couvercle supérieur
2. Bandeau de commande
3. Porte de chargement
4. Bouton d'ouverture de la plaque de protection
5. Grille d'aération
6. Pieds réglables
7. Pour les modèles avec réservoir en dessous, le réservoir d'eau se trouve à l'intérieur de l'appareil .
8. Fiche signalétique
9. Filtre anti-peluches
10. Tiroir du réservoir d'eau (Pour les modèles avec réservoir au-dessus)
11. Cordon d'alimentation

### 2.2 Contenu de l'emballage

	1. Tuyau de vidange d'eau *		5. Manuel de l'utilisateur du panier de séchage*
	2. Filtre de rechange en mousse*		6. Conteneur de remplissage d'eau*
	3. Manuel de l'utilisateur		7. Eau Pure*
	4. Panier de séchage*		8. Fragrance Capsules Group*

\*Il peut être fourni avec votre machine en fonction de son modèle.

## 3 Installation

Avant d'appeler l'agent de service agréé le plus proche pour l'installation du sèche-linge, assurez-vous que l'installation électrique et le conduit d'évacuation d'eau sont appropriés en vous référant au manuel de l'utilisateur. Si ce n'est pas le cas, contactez un électricien qualifié et un technicien pour effectuer les raccords nécessaires.



### REMARQUE

- La préparation de l'installation du sèche-linge et les installations électriques et d'évacuation d'eau sont sous la responsabilité du client.



### AVERTISSEMENT !

- Avant l'installation, vérifiez visuellement si le sèche-linge présente des défauts. Si le sèche-linge est endommagé, vous ne devez pas l'installer. Les produits endommagés peuvent présenter des risques pour votre sécurité.


### 3.1 Emplacement d'installation approprié

- Installez le sèche-linge sur une surface stable et régulière.
- Le sèche-linge est lourd. Ne le déplacez pas tout vous-même.
- Utilisez votre sèche-linge dans un environnement bien aéré et non poussiéreux.
- L'écart entre le sèche-linge et la surface ne doit pas être réduit par les matériaux tels que les tapis, le bois et le ruban.
- Ne recouvrez pas les grilles de ventilation du sèche-linge.
- Une porte verrouillable, coulissante ou équipée d'une charnière ne doit pas bloquer l'ouverture de la porte de chargement à l'endroit où votre sèche-linge doit être installé.
- Lorsque le sèche-linge est installé, il doit rester au même endroit où ont été réalisés les branchements. Quand vous installez le sèche-linge, assurez-vous que sa paroi arrière n'est en contact avec aucun élément (robinet, prise, etc.).



- Maintenez au moins 1 cm d'écart avec les bords des autres meubles.
- Votre sèche-linge peut être utilisé à des températures entre +5 °C et +35 °C. Si les conditions d'utilisation sont en dehors de ces valeurs, le fonctionnement du sèche-linge sera altéré et il pourra être endommagé.
- La surface arrière du sèche-linge doit être placé contre un mur.


### 3.3 Raccord du tuyau de vidange d'eau pour les modèles équipés du réservoir d'eau dans la partie inférieure



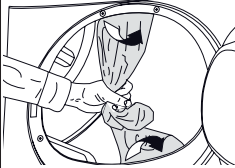
**DANGER!**

- Ne posez pas le sèche-linge sur un câble d'alimentation.

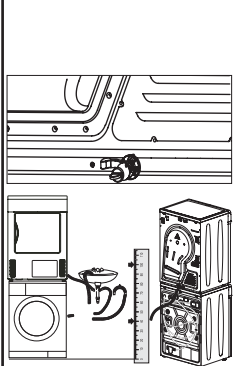
### 3.2 Enlever le montage de sécurité servant au transport



**AVERTISSEMENT !**




- Enlever le montage de sécurité, réservé au transport avant d'utiliser le sèche-linge pour la première fois.
- Pour modifier le pivotement latéral de la porte de votre appareil, s'il est possible de le faire, reportez-vous aux instructions de montage de la porte réversible.



Le tuyau de vidange d'eau est situé dans la partie inférieure à l'arrière de votre machine.

- 1. Retirez le support et le bouchon en caoutchouc.
- 2. Fixez l'adaptateur du tuyau de vidange et remplacez le support dans sa position.

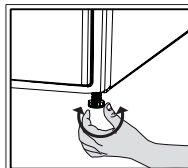
Important :



**REMARQUE**

- Veillez à ce que le tuyau de vidange soit bien serré après l'avoir connecté au conduit d'évacuation. Ceci permettra à l'eau de mieux s'écouler puisque la machine n'est pas équipée d'une pompe. Vous pouvez couper et raccourcir le tuyau pour en ajuster la longueur en cas de nécessité.
- L'extrémité du tuyau ne doit jamais être plus élevée que le niveau de l'évacuation d'eau de la machine. Dans le cas contraire, le témoin « Réservoir plein » s'allumera et le programme cessera.
- Si le sèche-linge est monté sur la machine à laver à l'aide d'un support, il est recommandé d'utiliser un tuyau de vidange d'eau. Le tuyau de vidange doit être raccordé directement vers le bas, tel qu'illustré dans le schéma.

### 3.4 Réglage des pieds



- Tournez les pieds vers la gauche ou la droite, jusqu'à ce que le sèche-linge soit stable et horizontal.

### 3.5 Transport du sèche-linge

- Vidangez toute l'eau restante dans le sèche-linge.
- Si un raccord direct à un tuyau de vidange d'eau est effectué, alors enlevez les raccordements de tuyaux.



#### **AVERTISSEMENT !**

- Nous vous recommandons de porter le sèche-linge en position verticale. S'il n'est pas possible de la transporter en position verticale, la machine doit être transportée en l'inclinant sur la droite vue de face.

### 3.6 Changement de la lampe d'éclairage

Dans le cas où votre sèche-linge est doté d'une ampoule d'éclairage  
Contactez votre service agréé si vous désirez changer l'ampoule/la LED utilisée pour l'éclairage de votre séchoir.

La(les) lampe (s) utilisée(s) dans cet appareil n'est (ne sont) pas adaptée(s) pour l'éclairage d'une pièce de ménage. Cette lampe est conçue pour aider l'utilisateur à placer le linge dans le séchoir de manière confortable. Les lampes utilisées dans cet appareil peuvent résister aux conditions physiques extrêmes telles que les vibrations et aux températures supérieures à 50° C.

## 4 Préparation

### 4.1 Linge adapté à un séchage en machine

- Respectez toujours les instructions données sur les étiquettes des vêtements. Séchez seulement le linge avec une étiquette indiquant qu'il peut être séché dans une sècheuse.

### 4.2 Linge pas adapté à un séchage en machine



Les articles portant ce symbole ne doivent pas être séchés dans la Sècheuse.



#### REMARQUE

- Les tissus délicats brodés, la laine, les vêtements de soie, les tissus délicats et précieux, les articles hermétiques et les rideaux de tulle ne sont pas adaptés au séchage en machine.

### 4.3 Préparation du linge au séchage

- Il se peut que le linge soit emmêlé suite au lavage. Séparez votre linge avant de le placer dans le sèche-linge.
- Mettez les vêtements avec des accessoires métalliques tels que les fermetures éclair, à l'envers pour les sécher.
- Fixez les fermetures éclair, les crochets, les boucles et les boutons.

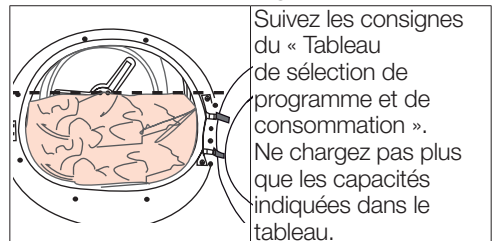
### 4.4 Mesures à adopter pour économiser de l'énergie

- Essorez le linge à la vitesse maximale au cours du lavage. Ainsi, le temps de séchage et la consommation d'énergie sont réduits.
- Triez le linge en fonction de son type et de son épaisseur. Séchez le même type de linge ensemble. Par exemple, les essuies de cuisine et les nappes de table peu épaisses sèchent plus vite que les serviettes de bain épaisses.
- Veillez suivre les informations contenues dans le manuel d'utilisation pour la sélection de programme.
- N'ouvrez pas la porte de la machine pendant le séchage sauf si cela est nécessaire. Si vous devez ouvrir la porte,

veillez à ne pas la laisser ouverte trop longtemps.

- Pour les modèles avec unité de condensation; nettoyez le condenseur une fois par mois ou après chaque 30 opérations régulièrement.
- Nettoyez le filtre périodiquement lorsqu'il y a une accumulation d'air visible ou lorsque le symbole s'allume, s'il y a un symbole d'avertissement de nettoyage du tiroir de filtre disponible.
- Pour les modèles avec unité de conduit; respectez les instructions de raccordement de le conduit et nettoyez le conduit.
- Pendant le processus de séchage, faites circuler correctement l'air de la salle où votre sèche-linge fonctionne.

### 4.5 Capacité de charge appropriée



Suivez les consignes du « Tableau de sélection de programme et de consommation ». Ne chargez pas plus que les capacités indiquées dans le tableau.

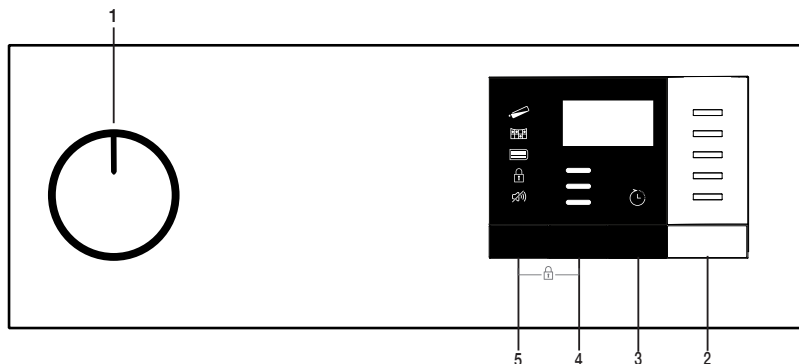
Les poids suivants sont donnés à titre indicatif

Linge	Poids approximatif (g)*	Linge	Poids approximatif (g)*
Édredon en coton (double)	1500	Chemisier	150
Édredons en coton (simple)	1000	Chemise en coton	300
Drap de lit (double)	500	Chemises	250
Drap de lit (simple)	350	Robe en coton	500
Grande nappe	700	Robe	350
Petite nappe	250	Jeans	700
Serviette à thé	100	Mouchoirs (10 articles)	100
Serviette de bain	700	T-Shirt	125
Essuie-mains	350		

\*Poids du linge sec avant le lavage.

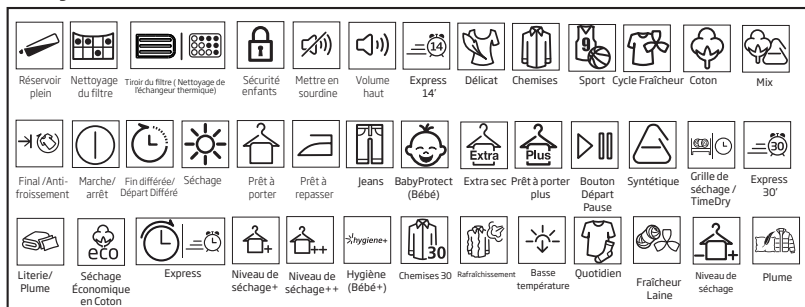
# 5 Fonctionnement de l'appareil

## 5.1 Panneau de commande



1. Bouton de sélection Marche/Arrêt/Programme
2. Bouton Départ/Veille
3. Bouton de l'heure de fin
4. Bouton de Niveau de Séchage
5. Bouton de sélection des programmes Volume/temps d'alarme

## 5.2 Symboles



## 5.3. Préparation du sèche-linge

- Branchez le sèche-linge.
- Ouvrez la porte du sèche-linge
- Placez le linge dans le tambour du sèche-linge sans le coincer.
- Poussez et refermez la porte de chargement.

Sélectionnez le programme souhaité en appuyant sur le bouton de sélection Marche/Arrêt/Programme, l'appareil se met en marche.



**i REMARQUE**


- La sélection d'un programme à l'aide du bouton de sélection Marche/Arrêt/Programme, ne signifie pas que ce dernier est lancé. Appuyez sur le bouton Départ/Veille pour lancer le programme.

## 5.4 Sélection de programme et tableau de consommation

FR				
Programmes	Description du programme	Capacité (kg)	Vitesse d'essorage du lave-linge (tr/min)	Durée de séchage (minutes)
Coton Prêt à repasser	Avec ce programme, vous pouvez faire sécher vos vêtements en coton qui nécessitent un repassage afin de les rendre légèrement humides pour un repassage plus facile. (Chemises, t-shirts, nappes, etc.)	8	1000	107
Coton Prêt à suspendre	Vous pouvez faire sécher tout votre linge en coton avec ce programme. (T-shirt, pantalons, pyjamas, vêtements pour bébés, sous-vêtements, linge, etc.). Vous pouvez ranger votre linge dans l'armoire sans le repasser.	8	1000	142
Coton Prêt à porter	Vous pouvez utiliser ce programme pour un séchage supplémentaire des vêtements épais tels que des pantalons, survêtements. Vous pouvez ranger votre linge dans l'armoire sans le repasser.	8	1000	147
Coton, Extra sec	Grâce à ce programme, vous pouvez faire sécher votre linge en coton épais, tels que des serviettes, peignoirs, etc. Vous pouvez ranger votre linge dans l'armoire sans le repasser.	8	1000	152
Synthétique Prêt à repasser	Avec ce programme, vous pouvez faire sécher vos vêtements en fibres synthétiques qui nécessitent un repassage afin de les rendre légèrement humides pour un repassage plus facile. (Chemises, t-shirts, nappes, etc.)	3,5	800	40
Synthétique Prêt à porter	Vous pouvez faire sécher tous vos vêtements en fibres synthétiques avec ce programme. (Chemises, T-shirts, sous-vêtements, nappes, etc.). Vous pouvez ranger votre linge dans l'armoire sans le repasser.	3,5	800	50
Minuterie	Vous pouvez sélectionner les programmes chronométrés entre 10 et 160 minutes pour atteindre le niveau de séchage souhaité à faible température. Dans ce programme, le sèche-linge fonctionne pendant le temps défini indépendamment du degré de séchage du linge. Cet appareil doit être utilisé avec un panier de séchage en option. Pour les produits vendus sans panier, rapprochez-vous d'un service autorisé pour en obtenir un et utiliser les programmes de séchage susmentionnés. Pour plus d'informations sur l'utilisation du panier de séchage, référez-vous à son guide d'utilisation.	-	-	-
Cycle Fraîcheur	Ventilez pendant 10 minutes sans souffler de l'air chaud. Vous pouvez ventiler les vêtements en coton et en lin qui ont été enfermés depuis longtemps avec ce programme pour éliminer leur odeur. Vous pouvez utiliser ce programme pour ventiler et adoucir le linge de laine qui peut être lavé dans une machine à laver. Ne pas utiliser pour un séchage complet.	-	-	10

Délicat Chemises	Ce programme permet de sécher les chemises d'une manière plus sensible, réduit les plis et facilite le repassage.	1,5	1200	40
Jeans	Grâce à ce programme, vous pouvez faire sécher vos pantalons, jupes, chemises ou vestes en jean.	4	1200	80
Sport Imperméable	Utilisez-le pour sécher vos vêtements faits de tissus synthétiques, de coton ou mixtes ou de produits imperméables tels que veste fonctionnelle, imperméable, etc. Remettez-les à l'envers avant de les sécher.	2	1000	70
Mix	Ce programme vous permet de sécher le linge en coton et en matière synthétique. Les vêtements de sport et de fitness peuvent être séchés avec ce programme.	4	1000	83
Hygiène+	C'est un programme à long terme que vous pouvez utiliser pour les vêtements (habits pour bébés, serviettes, sous-vêtements, etc.) qui nécessitent une certaine hygiène. L'hygiène est garantie à haute température. (( Ce programme est identifié et approuvé par "the British Foundation" Anglaise (La Fondation Britanique) (Allergy UK). ))	5	800	110
Délicat	Vous pouvez sécher à basse température votre linge très délicat pouvant être séché en machine, ou le linge pour lequel il est recommandé de réaliser un lavage à la main (chemisiers en soie, sous-vêtements légers).	2	600	50
Séchage Express	Vous pouvez utiliser ce programme pour sécher le linge en coton essoré à grandes vitesses dans votre lave-linge.	0,5	1200	14

#### Valeurs de consommation énergétique

Programmes	Capacité (kg)	Vitesse d'essorage du lave-linge (tr/min)	Quantité approximative d'humidité résiduelle	Valeur de consommation énergétique (kWh)
Coton Prêt à suspendre*	8	1000	60%	4,75
Coton Prêt-à-repasser	8	1000	60%	3,80
Synthétique Prêt-à-porter	3,5	800	40%	1,42
	Le « Programme Coton Prêt à suspendre » utilisé à charge pleine et partielle est le programme standard de séchage auquel se réfère l'information contenue dans l'étiquette et la fiche, que ce programme convient au séchage normal du linge humide en coton et qu'il est le plus efficace en termes de consommation d'énergie pour le coton.			

\* : Programme standard d'étiquette d'énergie (EN 61121) Toutes les valeurs du tableau sont déterminées selon le standard EN 61121 Les valeurs de consommation peuvent différer de celles du tableau en fonction du type de linge, de la vitesse d'essorage, des conditions ambiantes et des valeurs de tension.



Allergy UK est la marque de la British Allergy Association (Association d'Allergie Britanique). Seal of Approval (Sceau D'Approbation) est conçu pour guider les

personnes qui ont besoin de recommandations concernant un produit que le produit concerné restreint / réduit / élimine les allergènes ou réduit de manière significative la teneur en allergènes dans l'environnement où les patients allergiques existent. Il vise à fournir l'assurance que les produits sont testés scientifiquement ou examinés de manière à fournir des résultats mesurables.

## 5.5 Fonctions optionnelles

### Alarme / Temps

À la fin du programme, votre machine émet une alerte sonore. Si vous ne souhaitez pas que la machine lance un avertissement sonore, appuyez sur le bouton "Alarme/ Temps". Lorsque vous appuyez sur le bouton Alarme/ Temps, une lumière s'allume et aucun avertissement sonore ne sera effectué lorsque le programme se termine.



### REMARQUE

- Vous pouvez sélectionner cette fonction avant ou après le démarrage du programme.

Le bouton Alarme/ Temps permet de régler la durée du programme pendant que les programmes minuterie sont sélectionnés. Niveau de Séchage : Le bouton de Niveau de Séchage est utilisé pour ajuster le séchage au niveau désiré. La durée du programme peut varier en fonction de la sélection



### REMARQUE

- Vous pouvez uniquement activer cette fonction avant de lancer le programme.

### Fin différée

Vous pouvez retarder de 24 heures au maximum l'heure de fin du programme, avec la fonction fin différée.

1. Ouvrez la porte du sèche-linge et placez votre linge.
2. Sélectionnez le programme de séchage.

Appuyez sur le bouton de sélection de l'heure de fin et définissez la période différée désirée. Fin différée la LED s'allume. (Lorsque vous appuyez sur le bouton et maintenez-le enfoncé, l'heure de fin continue sans interruption).

4. Appuyez sur le bouton Départ/Veille. Heure de fin le compte à rebours commence. Le séparateur « : » au milieu du temps différé affiché clignote.



### REMARQUE

- Vous pouvez ajouter ou retirer du linge même si la fin différée est lancée. Le temps affiché à l'écran est la somme totale du temps de séchage normal et de l'heure de fin. Le temps de l'heure de fin s'éteint à la fin du compte à rebours, le séchage commence et l'icône de séchage s'allume.

### Changement de l'heure de fin

Si vous voulez modifier la durée pendant le compte à rebours :

Annulez le programme en appuyant sur le bouton de sélection Marche/Arrêt/Programme . Sélectionnez le programme souhaité et répétez le processus de sélection de la fin différée. Annulation de la fonction fin différée

Si vous voulez annuler le compte à rebours de l'heure de fin et commencer le programme immédiatement :

Annulez le programme en appuyant sur le bouton de sélection Marche/Arrêt/Programme . Sélectionnez le programme souhaité et appuyez sur le bouton Départ/Veille.



## REMARQUE

- Lorsqu'un départ différé (ou fin différé) est activé sur votre sèche-linge, l'appareil effectuera des rotations pour permettre un « défoulage » et que le linge humide placé dans le tambour ne reste pas statique et s'imprègne d'une mauvaise odeur. Lors de cette phase de « défoulage », seule l'alimentation du moteur sera activée. Nous précisons également qu'un « défoulage » s'effectuera également après la fin du cycle si aucune action n'est faite sur le sélecteur ou si la porte n'est pas ouverte par l'utilisateur afin de ne pas froisser le linge.

### 5.6 Indicateurs d'avertissement



## REMARQUE

- Les indicateurs d'avertissement varient en fonction du modèle de votre sèche-linge.

#### Nettoyage du filtre

À la fin du programme, l'indicateur d'avertissement de nettoyage du filtre s'allume.

#### Réservoir d'eau

Si le réservoir d'eau se remplit alors que le programme est en cours, l'indicateur d'avertissement commence à clignoter et la machine passe en mode Veille. Dans ce cas, vidangez le réservoir d'eau et relancez le programme en appuyant sur le bouton Départ/Veille. L'indicateur d'avertissement s'éteint et le programme reprend.

#### Nettoyage de l'échangeur thermique situé en bas du sèche-linge

Le témoin d'avertissement clignote de façon périodique pour rappeler le nettoyage du filtre situé en bas du sèche-linge.

### 5.7 Lancement du programme

Appuyez sur le bouton Départ/Veille pour lancer le programme.

Les indicateurs Départ/Veille et Séchage s'allument pour indiquer que le programme démarre.

### 5.8 Sécurité enfants

Le sèche-linge est équipée de la sécurité enfants qui permet d'éviter toute interruption de cycle de programme par le verrouillage des boutons lorsqu'un programme est en cours. Tous les boutons, à l'exception du bouton de sélection Marche/Arrêt/Programme sont désactivés, lorsque la Sécurité enfants est activée.

Appuyez simultanément sur les boutons Niveau de séchage et Alarme pendant 3 secondes pour activer la sécurité enfants.

Vous devez désactiver la Sécurité enfants pour pouvoir lancer un nouveau programme à la fin du programme en cours ou pour interrompre le programme en cours. Pour désactiver la Sécurité enfants, appuyez longuement sur les mêmes boutons pendant 3 secondes.



## REMARQUE

- Lorsque la Sécurité enfants est activée, l'indicateur d'avertissement de Sécurité enfants à l'écran s'allume.
- La Sécurité enfants se désactive lorsque vous appuyez sur le bouton Marche/Arrêt/Annulation pour éteindre et allumer le sèche-linge.

Lorsque la Sécurité enfants est activée :

Lorsque le sèche-linge fonctionne, ou en mode veille, les témoins indicateurs ne changent pas lorsque vous changez la position du bouton de sélection de programme.



## REMARQUE

- Lorsque le sèche-linge fonctionne, la Sécurité enfants est activée, Il bippe deux fois lorsque le bouton de sélection du programme est tourné. Si la Sécurité enfants est désactivée sans retourner le bouton de sélection de programme à sa position précédente, le programme se terminera en raison de la modification de la position du bouton de sélection de programme.



## 5.9 Modification d'un programme en cours

Vous pouvez changer le programme sélectionné pour sécher votre linge et choisir un programme différent même si le sèche-linge est en marche.

- Par exemple, sélectionnez le programme Extra sec en tournant le bouton de sélection Marche/Arrêt/Programme pour sélectionner Extra Sec au lieu du programme Prêt à porter.
- Appuyez sur le bouton Départ/Veille pour lancer le programme.

### Ajout ou retrait du linge en mode Veille

Si vous voulez ajouter ou retirer du linge dans le sèche-ligne après le lancement du programme de séchage :

- Appuyez sur le bouton Départ/Veille pour passer le sèche-ligne au mode Veille. Le processus de séchage s'arrête.
- Lorsque l'appareil est en Veille, ouvrez la porte de chargement et refermez-la après avoir ajouté ou retiré le linge.
- Appuyez sur le bouton Départ/Veille pour lancer le programme.



### REMARQUE

- L'ajout du linge pendant le processus de séchage peut occasionner le mélange dans la machine du linge sec et du linge mouillé, ce qui aura pour conséquence un linge humide à la fin du processus.
- Vous pouvez ajouter ou retirer le linge pendant le séchage autant de fois que vous le souhaitez. Cependant, le processus de séchage sera en permanence interrompu, ce qui aura pour conséquence de prolonger la durée du programme et augmenter la consommation d'énergie. Nous vous recommandons donc d'ajouter le linge avant le début du programme.
- Si vous sélectionnez un nouveau programme en tournant le bouton de sélection de programme alors que le sèche-ligne est en mode Veille, le programme en cours se termine.



### AVERTISSEMENT !

- Ne touchez pas la surface interne du tambour lorsque vous ajoutez ou retirez le linge pendant un programme en cours parce qu'elle est chaude.

## 5.10 Annulation du programme

Si vous souhaitez annuler un programme et arrêter le processus de séchage pour une raison quelconque après le démarrage de le sèche-ligne, tournez longuement sur le bouton Marche/Arrêt/Annulation le programme sera annulé.



### AVERTISSEMENT !

- L'intérieur du sèche-linge peut être extrêmement chaud lorsque vous annulez le programme alors qu'elle est en marche. Il convient donc de patienter quelques minutes pour le laisser refroidir.

## 5.11 Fin du programme

Lorsque le programme se termine, les voyants d'avertissement de nettoyage du Filtre et de l'anti-froissage apparaissent sur l'indicateur de suivi du programme s'allument. La porte du sèche-linge peut être ouverte et le sèche-linge est prêt pour un second cycle. Tournez le bouton sélection Marche/Arrêt/ Programme sur la position Marche / Arrêt pour éteindre le sèche-linge.



### REMARQUE

- Si le linge n'est pas retiré après que le programme soit terminé, la fonction de anti-froissage s'active pendant 2 heures pour éviter que le linge à l'intérieur de la machine ne soit plissé. Le programme permet de tourner le linge toutes les 10 minutes d'intervalles pour les empêcher le plissement.

## 6 Maintenance et nettoyage

Les peluches et fibres qui se dégagent du linge dans l'air au cours du cycle de séchage sont récupérées par la « cartouche filtrante



### DANGER!

- Cet appareil doit être débranché durant les travaux d'entretien et de nettoyage ( bandeau de contrôle, corps, etc.).

### 6.1 Cartouche filtrante / Surface intérieure de la porte

Les peluches et fibres qui se dégagent du linge dans l'air au cours du cycle de séchage sont récupérées par le « Filtre à peluche ».



### REMARQUE

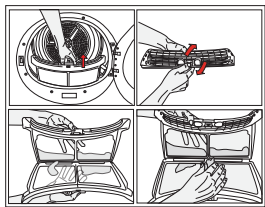
- Vous pouvez nettoyer le filtre et son pourtour à l'aide d'un aspirateur.



### AVERTISSEMENT !

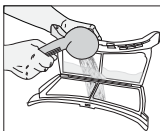
- Il est recommandé de toujours nettoyer le filtre et les surfaces intérieures du couvercle après chaque processus de séchage.

Pour nettoyer le filtre :



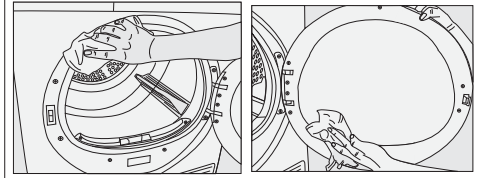
Ouvrez la porte de chargement. Retirez le filtre de trappe en tirant dessus, puis ouvrez le filtre.

- Éliminez les peluches, les fibres et les résidus de coton à la main ou à l'aide d'un chiffon doux.
- Fermez le filtre et remplacez-le correctement à sa place.

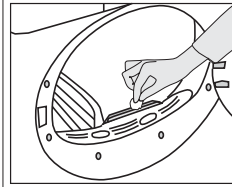


Une couche peut se former sur les pores du filtre et entraîner un bouchage du filtre après avoir utilisé la machine pendant un certain temps. Lavez le filtre à l'eau chaude pour enlever la couche qui se forme sur la surface du filtre. Séchez le filtre complètement avant de le réinstaller.

- Nettoyez la surface intérieure entière de la porte de chargement et le loquet de la porte.



### 6.2 Capteur



Votre machine est équipée de capteurs d'humidité qui détectent si le linge est sec ou non. Pour nettoyer le capteur :

- Ouvrez la porte de chargement du sèche-linge.
- Laissez la machine se refroidir si un séchage vient d'être réalisé.
- Nettoyez les capteurs métalliques à l'aide d'un chiffon doux imbibé de vinaigre puis séchez-les.



### REMARQUE

- Nettoyez les capteurs métalliques 4 fois par an.



### AVERTISSEMENT !

- N'utilisez pas d'outils en métal pour nettoyer les surfaces métalliques des capteurs.
- N'utilisez jamais de solvants, de produits de nettoyage ou de substances similaires lors du nettoyage, en effet ces produits entraîneraient un risque d'incendie et d'explosion!

### 6.3 Réservoir d'eau ;

Vidangez le réservoir d'eau après chaque cycle de séchage.



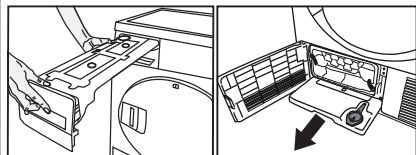
### AVERTISSEMENT !

- L'eau condensée n'est pas potable !
- Ne retirez jamais le réservoir d'eau lorsqu'un programme est en cours.

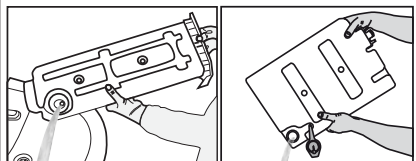
Si vous omettez de vider le réservoir d'eau, votre sèche-linge s'arrêtera de fonctionner au cours des cycles de séchage suivants, lorsque le réservoir sera plein et que le témoin « réservoir d'eau » s'allumera. Dans ce cas, appuyez sur le bouton « Départ/Pause/Annulation » pour relancer le cycle de séchage après avoir vidé le réservoir.

Pour la vidange du réservoir d'eau :

1. Retirez le réservoir d'eau dans le tiroir ou le récipient avec précaution.



2. Videz l'eau du réservoir



- Si des peluches sont présentes sur l'entonnoir du réservoir d'eau, nettoyez-les sous l'eau courante.
- Réinstallez le réservoir d'eau à sa place



### REMARQUE

- Si le conduit d'évacuation d'eau direct est utilisé comme une option, il n'est pas nécessaire de vider le réservoir d'eau.

## 6.4 Condenseur

L'air chaud et humide à l'intérieur du condenseur est refroidi par l'air froid provenant de la pièce. Par conséquent, l'air humide circulant dans votre sèche-linge, se condense et peut être pompé vers le réservoir.



### REMARQUE

- Nettoyez le condenseur tous les 30 cycles de séchage ou une fois par mois..

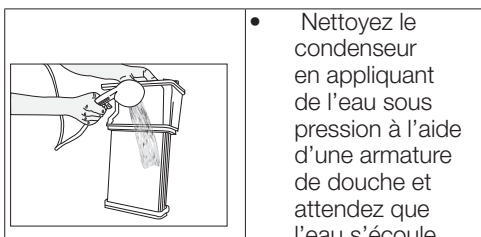
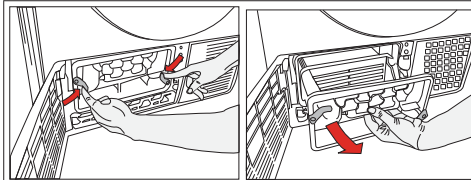
Pour nettoyer le condenseur :



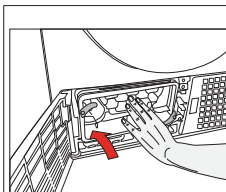
- Si un processus de séchage vient de se terminer, ouvrez la porte de la machine et attendez que celle-ci refroidisse

- Déverrouillez les 2 sécurités du condenseur après avoir ouvert la plaque de protection.

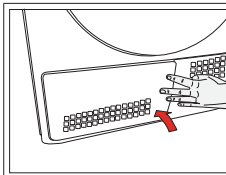
- Retirez le condenseur.



- Nettoyez le condenseur en appliquant de l'eau sous pression à l'aide d'une armature de douche et attendez que l'eau s'écoule.



- Insérez le condenseur dans son logement. Verrouillez les 2 sécurités et vérifiez qu'elles sont installées correctement.



- Reposez la plaque de protection.

## 7 Résolution de problèmes

L'opération de séchage prend trop de temps.
Les pores de filtre à fibres peuvent être bouchés. >>> Lavez le filtre avec de l'eau chaude. Le tiroir de filtre peut être obstrué. >>> Nettoyez l'mousse et filtrez le tissu (le cas échéant) dans le tiroir du filtre. (Pour les produits avec pompe à chaleur) Le condenseur pourrait être bloqué. >>> Lavez le condenseur. (Pour les produits avec le condenseur) Les grilles d'aération devant la machine peuvent être fermées. >>> Retirez tous les objets placés devant les grilles de ventilation qui bloquent l'air. La ventilation peut être insuffisante car la zone dans laquelle la machine est installée est trop petite. >>> Ouvrez la porte ou les fenêtres pour empêcher la température ambiante de monter très haut. Peluche de vêtements peut s'accumuler sur le capteur d'humidité. >>> Nettoyez le capteur d'humidité. Une quantité excessive de linge pourrait être chargée. >>> Ne chargez pas excessivement le séchoir. Le linge ne serait pas entachée adéquatement. >>> Effectuez une vitesse plus élevée d'essorage de la machine à laver.
Les vêtements sont humides après séchage.
Un programme non approprié pour le type de linge peut être utilisé. >>> Vérifiez les étiquettes d'entretien sur les vêtements et sélectionnez un programme adapté au type de vêtements ou utilisez des programmes de temps en tant que supplément. Les pores de filtre à fibres peuvent être bouchés. >>> Lavez le filtre avec de l'eau chaude. Le condenseur pourrait être bloqué. >>> Lavez le condenseur. (Pour les produits avec le condenseur) Le tiroir de filtre peut être obstrué. >>> Nettoyez l'mousse et filtrez le tissu (le cas échéant) dans le tiroir du filtre. (Pour les produits avec pompe à chaleur) Une quantité excessive de linge pourrait être chargée. >>> Ne chargez pas excessivement le séchoir. Le linge ne serait pas entachée adéquatement. >>> Effectuez une vitesse plus élevée d'essorage de la machine à laver.
Le sèche-linge ne s'allume pas ou il est impossible de lancer un programme. Le sèche-linge ne fonctionne pas après sa configuration.
La fiche secteur pourrait être débranchée. >>> Assurez-vous que le cordon d'alimentation est branché. La porte de chargement est ouverte >>> Assurez-vous que la porte de chargement est correctement fermée. Un programme peut ne pas être réglé ou le bouton Départ/Pause peut ne pas être appuyé. >>> Vérifiez que le programme est réglé et qu'il n'est pas en position de veille. La sécurité enfants peut être activée. >>> Éteignez la sécurité enfants.
Le programme a été terminé prématurément sans aucune raison.
La porte de chargement ne se ferme pas correctement. >>> Assurez-vous que la porte de chargement est correctement fermée. Il pourrait y avoir une panne de courant. >>> Appuyez sur le bouton Départ/Pause pour lancer le programme. Le réservoir d'eau peut être plein. >>> Videz le réservoir d'eau.
Les vêtements ont rétrécis, sont décolorés ou usés.
Un programme inapproprié pourrait avoir été utilisé pour le type de linge. >>> Vérifiez les étiquettes d'entretien sur les vêtements sélectionnez un programme adapté aux vêtements.

Le voyant à l'intérieur du sèche-linge ne s'allume pas. (Pour les modèles dotés de voyants)
Le sèche-linge peut ne pas être activé avec le bouton Marche / Arrêt ou le programme peut ne pas être sélectionné pour les machines sans bouton Marche / Arrêt. >> Assurez-vous que le sèche-linge est allumé. La lampe ne fonctionne pas correctement. >>> Contactez le service autorisé pour remplacer la lampe.
Le témoin d'avertissement Nettoyage du tiroir du filtre clignote / Led est allumé.
Il est possible que le filtre à fibres soit sale. >>> Nettoyez le filtre. Le porte-filtre peut être obstrué par les câbles. >>> Nettoyez le porte-filtre. Une couche de peluches pourrait avoir accumulé le colmatage des pores du filtre à peluches. >>> Lavez le filtre avec de l'eau chaude. Le condenseur pourrait être bloqué. >>> Lavez le condenseur.
L'eau s'écoule de la porte de chargement.
Les fibres se sont rassemblées à l'intérieur de la porte de chargement et le joint de la porte de chargement. >>> Nettoyez les surfaces internes de la porte de chargement et les surfaces de joint.
La porte de chargement s'ouvre toute seule.
La porte de chargement ne se ferme pas correctement. >>> Poussez la porte de chargement jusqu'à ce que le son de fermeture soit entendu.
Le témoin d'avertissement du réservoir d'eau s'allume/Led est allumé/clignote.
Le réservoir d'eau peut être plein. >>> Videz le réservoir d'eau. Le tuyau d'évacuation d'eau pourrait s'être déconnecté. >>> Si le produit est connecté directement à l'eau de drainage, vérifiez le tuyau d'évacuation d'eau.
Pour les produits à fonction vapeur. (Pour les produits à fonction vapeur)
Le réservoir de vapeur peut être vide => Remplissez le réservoir de vapeur avec de l'eau distillée ou condensée.
Les programmes à vapeur ne démarrent pas (Pour les produits à fonction vapeur)
Le réservoir de vapeur peut être vide, l'icône d'avertissement du réservoir de vapeur peut s'allumer sur l'écran => Remplissez le réservoir de vapeur jusqu'à ce que l'icône de vapeur s'éteigne.
Les plis ne sont pas supprimés avec le programme de suppression des plis. (Pour les produits à fonction vapeur)
a machine est trop chargée" => placez la quantité de linge spécifiée. Le temps d'application de la vapeur peut être sélectionné en bas niveau => Choisissez un programme avec une grande quantité de vapeur. Après la fin du programme, le linge est peut-être resté trop longtemps dans la machine => Retirez le linge dès que le programme est terminé.
L'odeur du linge ne diminue pas avec le programme d'élimination des odeurs (pour les produits avec un programme d'élimination des odeurs)
La machine est trop chargée => placez la quantité de linge spécifiée. Le temps d'application de la vapeur est trop faible => Choisissez un programme avec une quantité de plus élevée.



## AVERTISSEMENT !

- Si le problème persiste même après observation des instructions contenues dans cette partie, contactez votre fournisseur ou un service de maintenance agréé. N'essayez jamais de réparer votre appareil endommagé par vous-même.



## REMARQUE

- Les pièces détachées d'origine sont disponibles pendant 10 ans, à compter de la date d'achat du produit.
- Si vous rencontrez des problèmes avec une pièce quelconque de votre appareil, vous pouvez demander un remplacement en communiquant le numéro de modèle de l'appareil au service après-vente.
- L'utilisation des pièces non authentiques peut causer un dysfonctionnement de l'appareil.
- Le fabricant et le distributeur ne sont en rien responsables des dysfonctionnements résultant de l'utilisation de pièces non authentiques.

## FICHE PRODUIT

Conformité au règlement délégué de la Commission (EU) No 392/2012

Nom du fournisseur ou marque		Beko
Nom de modèle		DCB816W - 7182483110 DBBU8112GA0WS - 7182483120
Capacité nominale (kg)		8.0
Type de sèche-linge	Air Ventilé	-
	Condensateur	•
Classe d'efficacité énergétique <sup>(1)</sup>		B
Consommation d'énergie annuelle (kWh) <sup>(2)</sup>		561,1
Type de contrôle	Automatique	•
	Non automatique	-
Consommation d'énergie du programme coton standard à pleine charge (kWh)		4,75
Consommation d'énergie du programme coton standard à charge partielle (kWh)		2,53
Consommation électrique en mode « arrêt » pour le programme coton standard à pleine charge, P <sub>0</sub> (W)		0,50
Consommation électrique en mode « laissé sur marche » pour le programme coton standard à pleine charge, P <sub>L</sub> (W)		1,00
La durée du mode « laissé sur marche » (min)		30
Programme coton standard <sup>(3)</sup>		•
Durée du programme coton standard à pleine charge, T <sub>sec</sub> (min)		142
Durée du programme coton standard à charge partielle, T <sub>sec1/2</sub> (min)		80
Durée pondérée du programme coton standard à pleine charge et à charge partielle (T <sub>1</sub> )		107
Classe d'efficacité de taux de condensation <sup>(4)</sup>		B
Efficacité de condensation moyenne du programme coton standard à pleine charge, C <sub>sec</sub>		81%
Efficacité de condensation moyenne du programme coton standard à charge partielle, C <sub>sec1/2</sub>		81%
Efficacité de condensation pondérée du programme coton standard à pleine charge et à charge partielle, C <sub>1</sub>		81%
Niveau de puissance acoustique pour le programme standard à pleine charge <sup>(5)</sup>		66
Intégré		-

• : Oui - : Non

(1) Échelle allant de A+++ (plus efficace) à D (moins efficace)

(2) Consommation d'énergie sur la base de 160 cycles de séchage du programme coton standard à pleine charge et à charge partielle, et consommation des modes à faible puissance. La consommation réelle d'énergie par cycle dépend de l'utilisation de l'appareil.

(3) « le programme coton-placard sec » utilisé à pleine charge et à charge partielle est le programme de séchage standard auquel les informations contenues dans l'étiquette et sur la fiche rapportent qu'il est adapté pour le séchage du linge en coton normalement humide, et qu'il est le programme le plus efficace en termes de consommation d'énergie pour le coton.

(4) Échelle de G (moins efficace) à A (plus efficace)

(5) Valeur moyenne pondérée — L<sub>WA</sub> exprimée en dB(A) re 1 pW





Points de collecte sur [www.quefairedemesdechets.fr](http://www.quefairedemesdechets.fr)  
Privilégiez la réparation ou le don de votre appareil !